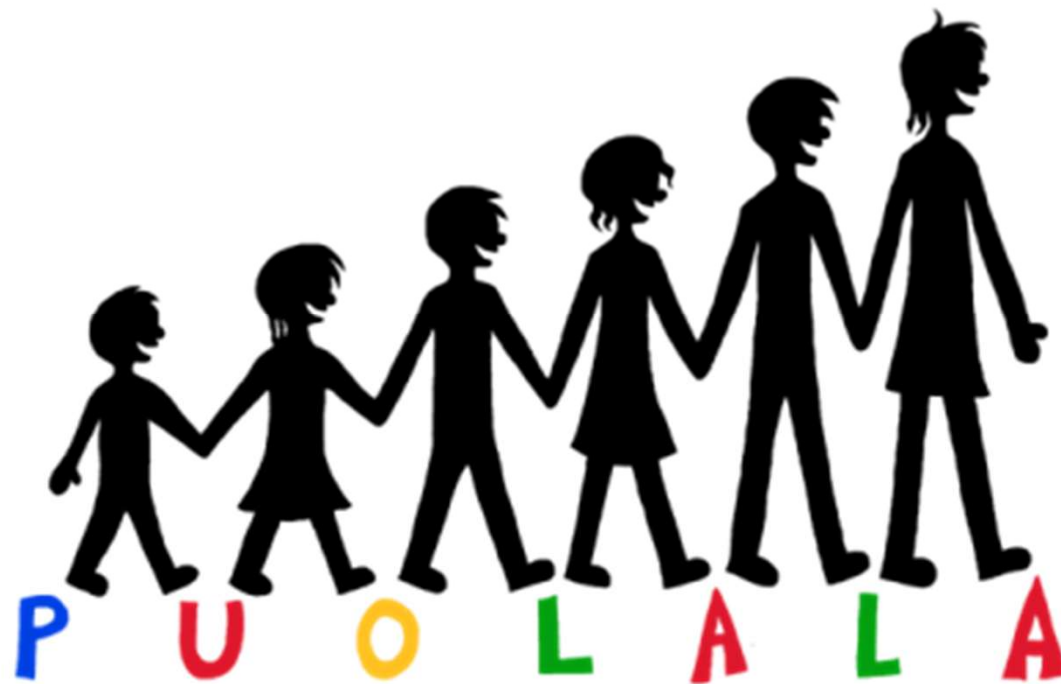
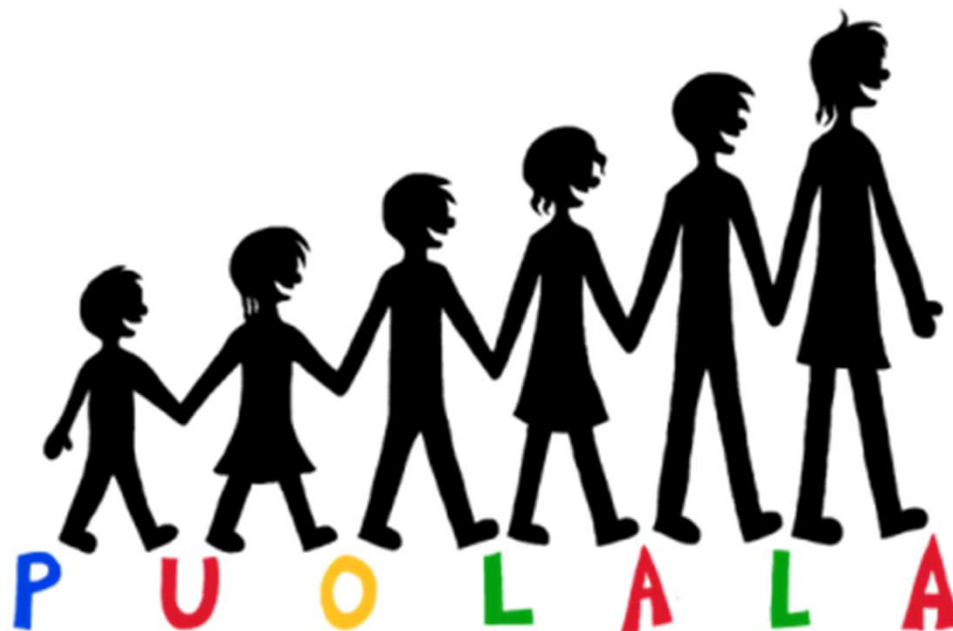


TERVETULO ALOITTAMAAN KOULUTYÖ

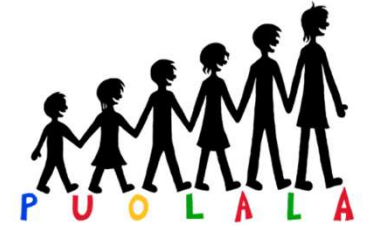
PUOLALAN KOULUSSA





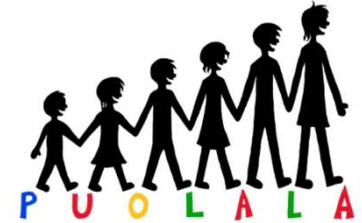
# Koulutulokkaiden huoltajille 2026

Jussi Tuimala, apulaisrehtori



## PUOLALAN KOULU

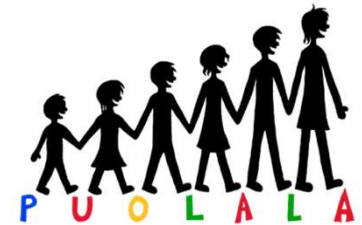
- Puolalan koulu on noin 950 oppilaan yhtenäiskoulu.
- Alakoulu toimii pääosin Kauppiaskadun rakennuksessa ja yläkoulu Puutarhakadun rakennuksessa. Torninkadun rakennuksessa on sekä alakoulun että yläkoulun opetusta.
- Ensi lukuvuonna vuosiluokilla 1-6 opiskelee noin 550 oppilasta.
- Opetusryhmiä on 25.
- Päätoimisia opettajia on 36.



## 1. LUOKAT LUKUVUONNA 2026-2027

- **1a (lähikoululuokka)**, luokanopettaja **Linda Liiri**, luokalla 22 oppilasta.
- **1b (englannin kieliluokka)**, luokanopettaja **Sirke Suvanto**, luokalla on 25 oppilasta.
- **1c (saksan kieliluokka)**, luokanopettaja **Jaana Enholm**, luokalla on 25 oppilasta.

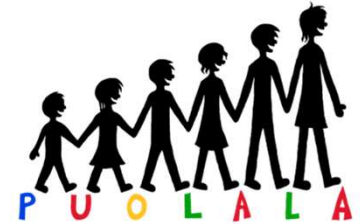
## KOULUTYÖSTÄ



- Ensimmäisellä luokalla oppilailla on 21 oppituntia viikossa.
- Koulupäivä alkaa klo 8.10, klo 9.00 tai klo 10.00.
- Koulupäivä päättyy klo 12.00, klo 13.10 tai klo 14.00
- Kouluruoka tarjotaan kerran päivässä, erityisruokavaliot huomioidaan.
- Oppilaalla on oikeus bussikorttiin, jos **omaan lähikouluun** on yli 5 kilometriä:

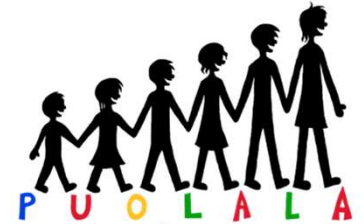
<http://www.turku.fi/paivahoito-ja-koulutus/perusopetus/peruskoulut-ja-palvelut/koulumatkat-ja-kuljetukset>

## OPETUKSESTA JA OPISKELUSTA



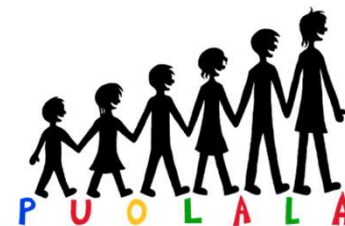
Opetussuunnitelman (OPS 2016) mukaisesti ensimmäisellä luokalla opiskellaan seuraavia oppiaineita:

- suomen kieli ja kirjallisuus (SUK) 8 vkt, **tai** jos oppilaan äidinkieli on muu kuin suomi, suomi toisena kielenä ja kirjallisuus (STK) 8 vkt
- A1-kieli eli ensimmäinen vieras kieli 1 vkt
  - lähikoululuokalla ja englannin kieliluokalla **englanti**
  - saksan kieliluokalla **saksa**
- matematiikka (MA) 3 vkt
- ympäristöoppi (YM) 2 vkt

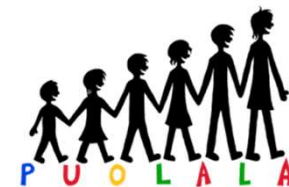


- katsomusaine (UEEV/UEEL) 1 vkt
  - evankelis-luterilainen uskonto (ueev), ortodoksinen uskonto (ueor) ja elämäkatsomustieto (ueel) opetetaan lähiopetusryhmissä
  - islamin uskonto (ueis) ja roomalaiskatolinen uskonto (ueka) opetetaan etäopetuksena
  - Lisätietoa katsomusaineesta: <http://www.turku.fi/paivahoito-ja-koulutus/perusopetus/opetus/katsomusaineet>
- musiikki (MU) 1 vkt
- kuvataide (KU) 1 vkt
- käsityö (KS) 2 vkt
- liikunta (LI) 2 vkt

## OPETUKSESTA JA OPISKELUSTA



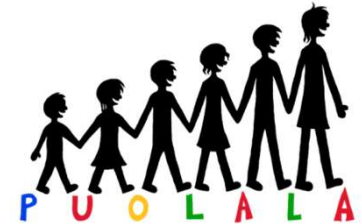
- Luokka voidaan jakaa luokan koosta riippuen 1-2 kertaa viikossa kahteen pienempään ryhmään (a-ryhmä ja b-ryhmä).
- Arviointi:
  - Opettaja arvioi oppilasta arjen koulutyössä ja antaa suullista palautetta.
  - Oppilas arvioi itse omaa edistymistään (itsearviointi).
  - Oppilaan edistymisestä keskustellaan vanhempaintapaamisissa.
  - Oppilas saa välitodistuksen jouluna ja lukuvuositodistuksen keväällä.



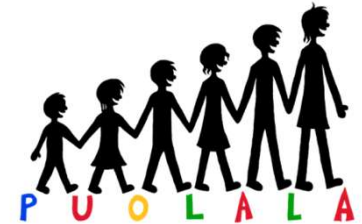
## KOULUN JA KODIN VÄLINEN YHTEISTYÖ

- Koulun www -sivut: tietoa koulun toiminnasta
- Lukuvuositedote: tärkeimmät lukuvuoden koulutyötä koskevat asiat, julkaistaan koulun www-sivuilla lukuvuoden alkaessa: <https://blog.edu.turku.fi/puolala/>
- **Wilma**: tiedotteet, poissaolot, viestit kodin ja koulun välillä
- Vanhempainillat ja vanhempaintapaamiset
- Opettajat tavoittaa
  - Wilman kautta
  - puhelimitse
  - sähköpostin kautta

## KUN OPPILAS TARVITSEE TUKEA

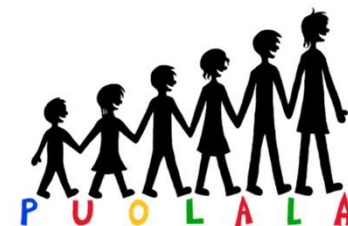


- Jokaisella oppilaalla on mahdollisuus saada ryhmäkohtaista tukea:
  - Oppilas voi saada tukea erityisopettajalta.
  - Oppilas voi saada tukiopetusta.
  - Oppilas voi saada opetuskielen tukiopetusta.
- Mikäli ryhmäkohtainen tuki ei riitä, oppilaalle voidaan suunnata oppilaskohtaisia tukitoimia. Tästä tehdään aina erillinen hallinnollinen päätös.
- Oppilaan koulunkäyntiä voivat tukea myös kouluterveydenhoitaja, koulukuraattori, koulupsykologi tai psykiatrinen sairaanhoitaja.



## Erityisopettajan antama tuki ja opetus

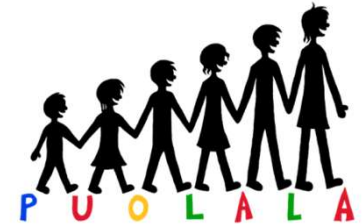
- Erityisopettajat antavat tarpeen mukaan ryhmäkohtaista ja oppilaskohtaista tukea
- Erityisopetuksen tarkoituksena on tukea ja ohjata yleisopetuksen yhteydessä niitä oppilaita, joilla on lieviä oppimis- tai sopeutumisvaikeuksia.
- Opetuksella tuetaan oppilaan oppimista ja itsetuntoa sekä pyritään kehittämään opiskelutaitoja ja –tottumuksia
- **Erityisopetusta annetaan oppituntien aikana.**



## Erityisopettajan antama opetus

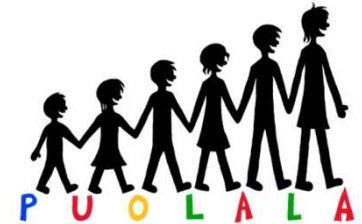
- Koulussa työskentelee luokanopettajien rinnalla kolme erityisopettajaa: Eija Erasvuori, Kirsi Lahti ja Mika Valtonen.
- Opetusta annetaan samanaikaisopetuksena, ryhmäkohtaisena tukena tai tarvittaessa yksilöllisenä tukena (oppilaskohtainen tukitoimi).
- Erityisopettajat arvioivat lukukausittain yhdessä luokanopettajien ja huoltajien kanssa erityisopetuksen tarpeen kullakin vuosiluokalla.

## KOULUTULOKKAAT



- Syksyllä, heti koulun alkaessa, erityisopettajat kartoittavat oppilaiden alkuvalmiudet.
- Kaikki eivät opi lukemaan samaan aikaan. 1.-luokkalaisilla kehityksellinen ikäero saattaa olla 1 – 1½ vuotta.
- Erityisopetus on vahvasti kielellistä, sillä lukemisen ja kirjoittamisen perustaidoilla on oleellinen merkitys kaikelle oppimiselle.
- Lukemisen ja kirjoittamisen tukeminen alkaa tarpeen mukaan syksyn aikana.
- Opetusta annetaan pikku tuokioina tarpeen mukaan pienessä ryhmässä.

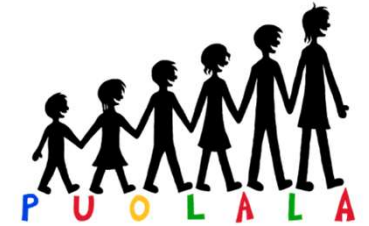
## KOULUTERVEYDENHUOLTO



- Kouluterveydenhuolto on jatkoa lastenneuvolalle.
- Kouluterveydenhoitajana toimii Iida Nieminen.
- Terveystenhoitaja on paikalla maanantaista perjantaihin, puh. 040 178 9796.
- Koululääkäreinä toimivat Auli Muurman-Englund ja Anna Salmi. Lääkärit ovat paikalla tiistaisin ja torstaisin vuoroviikoin.
- Kouluntulotarkastuksia tehdään kesäkuussa ja niitä jatketaan tarvittaessa 27.7.2026.
- Aikoja voitte alkaa varaamaan välittömästi Varha-sovelluksen kautta.

## TERVEYDENHOITAJA

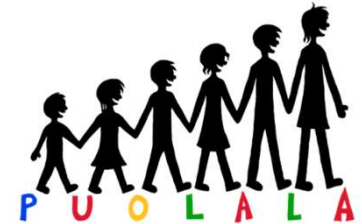
- tukee oppilaiden terveyttä ja hyvinvointia.
- seuraa kasvua ja kehitystä.
- huolehtii rokotuksista.
- toteuttaa vuosittain määräaikaisten terveystarkastukset sekä 1., 5. ja 8. luokkien laajat terveystarkastukset yhdessä koululääkärin kanssa.
- antaa terveystarkastusta yksilöllisesti ja ryhmissä.
- valvoo oppilaiden erityisruokavalioiden toteutumista. Terveystarkastukseen syyhyyn perustuva erityisruokavalio ilmoitetaan terveydenhoitajalle ja vakaumusperusteiseen syyhyyn perustuva erityisruokavalio luokanopettajalle.
- ohjaa tutkimuksiin ja hoitoihin.
- huolehtii ensiapuluonteisesta sairaanhoidosta ja antaa ensiapua koulutapaturmissa sekä ohjaa tarvittaessa eteenpäin.



## LÄÄKÄRI

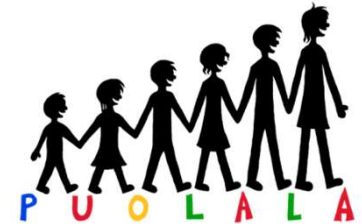
- on mukana laajoissa terveystarkastuksissa 1., 5. ja 8. luokilla sekä tarpeen mukaan. Ajanvaraukset aina terveydenhoitajan kautta.

## KOULUTAPATURMAT



- Koulussa tai koulumatkalla sattuneessa tapaturmassa oppilas/huoltaja ottaa yhteyttä terveydenhoitajaan, opettajaan tai lasten ja nuorten päivystykseen TYKS:aan Majakkasairaalaan, Savitehtaankatu 5, puh. 02-313 1420
- Hammastapaturmat hoidetaan terveystoimen hammashoitoloissa, puh. 02 313 5555.

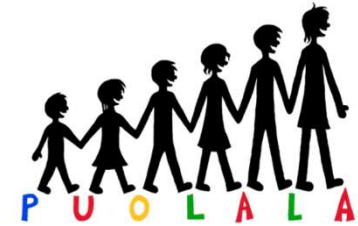
**HUOM!** Oppilaan sairaanhoito, vapaa-ajalla ja harrastuksissa sattuneet tapaturmat sekä akuutti- ja pitkäaikaissairauksien hoito hoidetaan omassa terveyskeskuksessa.



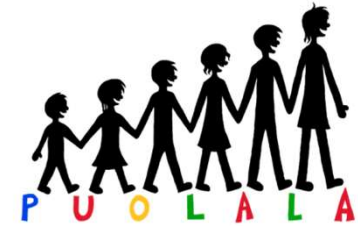
## TULEVAN 1. -LUOKKALAISEN TERVEYSTARKASTUS

- Terveydenhoitaja Iida Nieminen tekee tulevien 1.-luokkalaisten terveystarkastukset kesällä.
- Kesän 2026 terveystarkastuksia tehdään touko-kesäkuussa ja jatketaan tarvittaessa elokuussa.
- Aikoja voitte alkaa varaamaan Varha- sovelluksen kautta, Wilmaan tulee tarkemmat ohjeet.

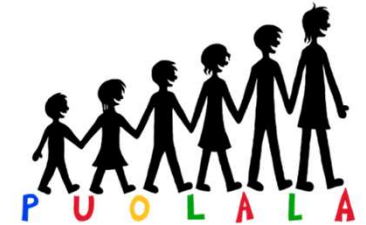
## KOULUPSYKOLOGI, KOULUKURAATTORI JA PSYKIATRINEN SAIRAANHOITAJA



- Koulupsykologi ja koulukuraattori työskentelevät koululla päivittäin.
- Psykiatrinen sairaanhoitaja työskentelee koululla kerran viikossa.
- Tavoitteena on
  - ❖ oppimisen ja hyvinvoinnin edistäminen,
  - ❖ ongelmien ennaltaehkäisy ja
  - ❖ koulunkäynnin pulmien ratkominen yhteistyössä kodin ja koulun muiden toimijoiden kanssa.



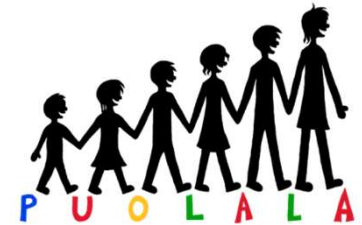
- Koulupsykologi Jenna Miettinen
  - puh. 044 753 0131, sähköposti: [jenna.miettinen@varha.fi](mailto:jenna.miettinen@varha.fi)
  - mm. mielialan, tunteiden säätelyn ja keskittymisen haasteet
  
- Koulukuraattori Milja Muikkula (Riia Viherkosken sijainen)
  - puh. 044 907 5967, sähköposti: [milja.muikkula@varha.fi](mailto:milja.muikkula@varha.fi)
  - mm. koulunkäyntiin, kaverisuhteisiin, perhetilanteeseen ja elämänhallintaan liittyvät haasteet
  
- Psykiatrinen sairaanhoitaja, Elise Yli-Peltola
  - ohjaukset oppilashuollon kautta
  - mm. mielialaan, ahdistukseen, pelkoihin, kuormittaviin elämäntilanteisiin ja syömiseen liittyvät haasteet



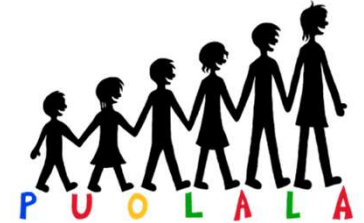
## TÄMÄ AUTTAA PIENTÄ KOULULAISTA

- herääminen ajoissa, puhtaus, pukeutuminen sään mukaan
- ravitseva aamupala
- kouluun lähteminen riittävän ajoissa
- kouluruokailu (opetellaan syömään erilaisia ruokia)
- koulun jälkeen
  - turvallinen paikka iltapäiväksi
  - kotitehtävistä huolehtiminen päivittäin
  - harrastuksia jaksamisen mukaan, myös vapaa-aikaa ja aikaa leikille tarvitaan
  - tv/tietokone/päätelaitteet, max 1h/päivä
- ajoissa nukkumaan, riittävä yöuni (9-10 h)

## HUOLTAJIEN MUISTILISTA



- Wilma-tunnukset kuntoon: apua saa tarvittaessa koulusihteereiltä:
  - Virva Piispanen: [virva.piispanen@edu.turku.fi](mailto:virva.piispanen@edu.turku.fi), puh. 044 907 2343
  - Sarah Kari: [sarah.kari@edu.turku.fi](mailto:sarah.kari@edu.turku.fi) , puh.044 907 4129
- vaatteiden ja tavaroiden nimikointi, jotta kadonneet ja unohtuneet tavarat ja vaatteet löytävät takaisin omistajalleen
- liikuntatuntien varusteet valmiiksi
  - hyvät ulkoilujalkineet
  - säänmukaiset ulkoiluvaatteet
  - luistimet (harjoittelettehan myös solmimaan nauhat)
  - sisäliikuntavarusteet
- kirjastokortti: luokat vierailevat kirjastossa säännöllisesti



## ILTAPÄIVÄTOIMINTA

- Iltapäivätoiminnasta vastaavat Lounais-Suomen Martat sekä saksalaisen seurakunnan iltapäiväkerho.
- Marttojen järjestämä iltapäiväkerho toimii Kauppiaskadun iltapäiväkerhotiloissa sekä Puolalan koulun koulurakennuksessa.
- Saksan kieliluokkien iltapäiväkerho toimii saksalaisen seurakunnan tiloissa: [www.saksankerho.fi](http://www.saksankerho.fi)
- Iltapäiväkerhoon ilmoittaudutaan Wilmassa.
- Aamupäiväkerhotoimintaa Puolalan koulussa ei ole.

# PUOLALAN ILTAPÄIVÄKERHO

## TERVETULOA

Lounais-Suomen Martat ry:n iltapäivätoiminta tarjoaa 1. ja 2. vuosiluokkien oppilaille sekä muiden vuosiluokkien erityisopetuksessa oleville oppilaille turvallista ja monipuolista iltapäivätoimintaa, jossa korostuvat Marttajärjestön tavoitteet eli kotien hyvinvoinnin tukeminen sekä käden- ja kotitaloustaitojen välittäminen lapsille. Lisäksi painotamme lapsen oikeutta lapsuuteen ja sosiaalisten taitojen kehittymiseen sekä tarjoamme mahdollisuuden monipuoliseen vapaa-ajan toimintaan. Toiminnan järjestämistä ohjaavat perusopetuksen aamu- ja iltapäivätoiminnan perusteet (OPH 2011), Turun aamu- ja iltapäivätoiminta sekä Marttojen toimintasuunnitelma. Toimintaa koordinoi ja valvoo Turun kaupungin sivistystoimiala.

## ■ HAKU ILTAPÄIVÄTOIMINTAAN

Paikkaa haetaan Wilma-järjestelmän kautta.

## ■ AUKIOLOAJAT

Iltapäivätoiminta on avoinna maanantaista perjantaihin **klo 11/12-17.**

Koulujen lomien, kuten syys-, joulun-, ja talvilomien aikana toimintaa ei ole.

Tarvittaessa kerho aukeaa jo klo 11, mikäli lapsen lukujärjestys sitä vaatii.

## ■ TOIMINTAMAKSU

Iltapäivätoiminnan maksu on **110€/kk** (toiminta-aika klo.15 asti) tai **130 €/kk** (toiminta-aika klo.17 asti)

Turun kaupungin sivistystoimiala huolehtii laskutuksesta. Toimintamaksun alentaminen tai siitä vapauttaminen tapahtuu huoltajan tekemästä erillisestä anomuksesta.

Lisätietoja maksuasioista: arkisin klo **9-11.30** ja klo **14-15** puh. 02 262 5604 sekä [aamujailtapaivatoiminta@turku.fi](mailto:aamujailtapaivatoiminta@turku.fi)

Poissaolokuukaudesta laskutetaan puolet kuukausimaksusta. Kuukausimaksuun sisältyvät välipalat, vakuutukset, askartelu-, ym. tarvikkeet ja muun toiminnan ohjaus.

### ■ SÄÄNNÖT

Ohjaajat laativat yhdessä lasten kanssa toiminnan säännöt. Näiden sääntöjen lisäksi iltapäivätoiminnassa noudatetaan aina myös koulun järjestyssääntöjä.



## YHTEYSTIEDOT

Puolalan IP-toiminta:

Kauppiaskatu 14, 20100 Turku

Vastaava ohjaaja: Pasi Costiander P: 050 442 1036

[pasi.costiander@martat.fi](mailto:pasi.costiander@martat.fi)

Kerhopuhelin: 040 834 0296

### ■ VÄLIPALA

Välipala tarjotaan päivittäin noin klo 14. Aika vaihtelee riippuen koulun lukujärjestyksestä ja mahdollisista retkistä. Keittiön väki huomioi allergiat ja erityisruokavaliot. Ilmoitathan lapsesi allergiat myös meille kerhoon.

### ■ YHTEISTYÖ KOTIEN KANSSA

Tervetuloa tutustumaan ohjaajiin ja kerhotilaan. Aina löytyy hetki aikaa vaihtaa kuulumisia. Keskustelumme ovat luottamuksellisia, olemme vaitiolovelvollisia kaikissa lasta ja perhettä koskevissa asioissa. Vastaamme mielellämme kaikkiin askarruttaviin kysymyksiin, älä siis epäröi soittaa tai tulla paikan päälle juttelemaan kanssamme. Kerholukuvuoden aluksi järjestämme myös vanhempainillan, josta ilmoitamme kuukausitiedotteessa.



**Lounais-Suomen Martat ry**  
Yliopistonkatu 33 G (3. krs) 20100 Turku  
[www.martat.fi/lounais-suomi](http://www.martat.fi/lounais-suomi)

# SAKSANKERHO

Saksan kieliluokkalaisten oma iltapäiväkerho

Toimipiste **Kaskenkatu 1, ma-pe klo 11-17:**

- ohjaajamme hakevat kerholaiset Puolalan koulusta
- 2 ryhmätilaa, oma keittiö
- 4 ohjaajaa, max. 40 lasta



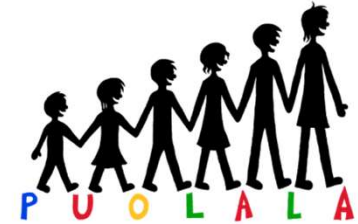
**Herzlich willkommen!**

**Muidenkin luokkien 1.- ja 2.-luokkalaiset ovat tervetulleita!**

[www.saksankerho.fi](http://www.saksankerho.fi)

+358 50 4381588  
info@saksankerho.fi

## TÄRKEITÄ AIKATAULUTIETOJA



- Koulu alkaa tiistaina 11.8.2026 klo 9.00.
- Tiistaina 11.8. – torstaina 13.8. koulua käydään erikseen ilmoitettavan ohjelman mukaisesti.
- Työjärjestyksen mukainen koulutyö alkaa perjantaina 14.8.2026.
- Syysloma on maanantaina 12.10. – sunnuntaina 18.10.2026.
- Syyslukukauden päättymispäivä on lauantaina 18.12.2026.
- Kevätlukukausi alkaa torstaina 7.1.2027.
- Talvilomaa vietetään maanantaina 22.2. – sunnuntaina 28.2.2027.
- Pääsiäisloma on perjantaina 26.3. – maanantaina 29.3.2027.
- Helatorstai on torstaina 6.5.2027, vapaapäivä
- Lukuvuoden päättymispäivä on lauantai 5.6.2027.

TERVETULO ALOITTAMAAN KOULUTYÖ

PUOLALAN KOULUSSA

