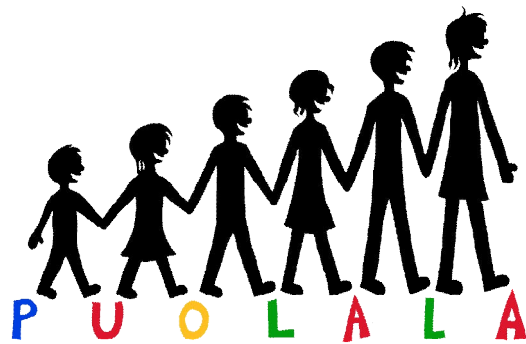


Lukuvuositedote 2024 – 2025



Vuosiluokat 1-9

KOULURAKENNUKSET

Kauppiaskatu 14, 20100 Turku

- vuosiluokat 1-6
- rehtorin ja vararehtorin kanslia
- postiosoite 1-6 lk koskevissa asioissa

Puutarhakatu 5, 20100 Turku

- vuosiluokat 7-9
- rehtorin ja virka-apulaisrehtorin kanslia
- postiosoite 7-9 lk koskevissa asioissa

Torninkatu 4, 20100 Turku

- vuosiluokat 1-6: kuvataide, käsityö
- vuosiluokat 7-9: kielet, musiikki, kuvataide, käsityö

YHTEYSTIEDOT

Yhteydenotot

Vuosiluokkia 1-6 koskevissa asioissa: rehtori Kaisu Metsä-Tokila ja vararehtori Joni Ervasti.

Vuosiluokkia 7-9 koskevissa asioissa: virka-apulaisrehtori Meija Peltonen ja vararehtori Heidi Auremaa.

Rehtorit

Kaisu Metsä-Tokila, rehtori
Kauppiaskatu 14 (maanantai, torstai ja perjantai)
Puutarhakatu 5 (tiistai ja keskiviikko)
050 432 3640

Meija Peltonen, virka-apulaisrehtori, vuosiluokat 7-9
Puutarhakatu 5
040 483 9711

Joni Ervasti, vararehtori, vuosiluokat 1-6
Kauppiaskatu 14
044 907 3400

Heidi Auremaa, vararehtori, vuosiluokat 7-9
Puutarhakatu 5
puh. 040 358 7657

Koulusihteerit

Virva Piispanen
044 907 2343

Sarah Kari
044 907 4129

Sähköpostit muotoa:
etunimi.sukunimi@edu.turku.fi
poikkeuksena
kaisu.metsa-tokila(ät)edu.turku.fi

Opettajat

Kaikkien opettajien nimet löytyvät Wilmasta.

Opettajien sähköpostit
etunimi.sukunimi@edu.turku.fi
poikkeuksena:

anne-tellervo.lindholm(ät)edu.turku.fi
johanna.k.pulkkinen(ät)edu.turku.fi
laura.e.kuusisto(ät)edu.turku.fi
linda-juulia.liiri(ät)edu.turku.fi
maria.e.jalava(ät)edu.turku.fi
minna.l.eloranta(ät)edu.turku.fi

Opettajanhuoneet

Opettajanhuone Kauppiaskatu 14
Kauppiaskadun opettajanhuoneessa ei puhelinta, yhteys suoraan henkilön työpuhelimeen

Opettajanhuone Torninkatu 4
puh. 040 632 3257

Opettajanhuone Puutarhakatu 5
puh. 040 632 3264

Opettajien työpuhelinnumerot löytyvät koulumme kotisivuilta kohdasta Yhteystiedot:

<https://blog.edu.turku.fi/puolala/yhteystiedot/opettajat/>

Muu henkilökunta

Terveydenhoitaja alakoulu

Tiia Turunen
040 178 9796
Koululääkäri Auli Meurman-Englund (ajanvaraukset terveydenhoitajan kautta)

Terveydenhoitaja yläkoulu

Viivi Yli-Alho
040 144 7902
Koululääkäri Rasmus Rantamo (ajanvaraukset terveydenhoitajan kautta)

Koulupsykologi alakoulu

Taija Teppola (vanhempainvapaalla lv. 2024-2025)
044 907 4717

Koulupsykologi yläkoulu

Noora Multanen
044 907 5321

Koulukuraattori alakoulu

Riia Viherkoski
044 907 5967

Koulukuraattori yläkoulu

Jenni Teräs
040 667 2320

Kiinteistöhoitaja Kauppiaskatu 14 ja Torninkatu 4

Juuso Kohonen (Alltime Suomi Oy)
044 907 2542

Kiinteistöhoitaja, Puutarhakatu 5

Joonas Winter (Alltime Suomi Oy)

044 907 2517

Vahtimestari

Ari Lågas

040 544 0661

Keittiö, Puutarhakatu 5

040 152 7993

Keittiö, Kauppiaskatu 14

040 560 5046

Hammashoito

Koululaisten hammashoito ja hammastapaturmat hoidetaan omilla terveysasemilla. Keskitetty ajanvaraus puh. 2690 644. Ensimmäisen, viidennen ja kahdeksannen luokan oppilaat kutsutaan hammastarkastukseen koulun vuosikurssilistan mukaisesti. Koululaisilla toimipiste määräytyy usein koulun mukaan.

Puolalan koulun kotisivut

<http://blog.edu.turku.fi/puolala/>

LUKUVUODEN TYÖ- JA LOMA-AJAT

Syyslukukausi: to 8.8. - pe 20.12.2024 (Esiopetus päättyy 20.12.2024)

- Syysloma: ma 14.10. - su 20.10.2024
- Suomen itsenäisyyspäivä: 6.12.2024
- Joululoma: la 21.12.2024 - ma 6.1.2025

Kevätlukukausi: ti 7.1. - la 31.5.2025 (Esiopetus päättyy pe 30.5.2025)

- Talviloma: ma 17.2. - su 23.2.2025
- Pääsiäisloma pe 18.4. – ma 21.4.2025

PÄIVITTÄINEN TYÖAIKA

Oppitunnit pidetään kello 8.00 ja 15.00 välisenä aikana. Kunkin oppilaan päivittäinen työaika näkyy hänen työjärjestyksestään.

Työjärjestyspoikkeamia aiheuttavat erilaiset tapahtumat, kuten käynnit museoissa, kirjastoissa, konserteissa, teattereissa tai liikuntatilaisuuksissa sekä kilpailuissa. Säännöllisen työjärjestyksen poikkeuksista ilmoitetaan huoltajille hyvissä ajoin.

Ruokailu tapahtuu kello 10.20 – 12.15 välisenä aikana. Alakoulussa ruokailun valvoo opettaja, joka on pitänyt sitä edeltävän oppitunnin. Yläkoulussa opettajilla on erilliset ruokailun valvontavuorot.

Vuosiluokilla 1-6 koulupäivän rakenne on seuraava:

- 8.00 - 8.10 Kouluun tulo, siirtyminen omaan luokkaan
- 8.10 - 8.55 1. oppitunti
- 8.55 - 9.00 Tauko/siirtymä toiselle oppitunnille, klo 9.00 kouluun tulijat sisään
- 9.00 - 9.45 2. oppitunti
- 9.45 - 10.15 välitunti
- 10.15 - 12.00 3. ja 4. tunti + ruokailu
 - porrastettu ruokailu
 - ruokailusta paluu oppitunnille
- 12.00 - 12.25 välitunti
- 12.25 - 13.10 5. oppitunti
- 13.10 - 13.15 Tauko/siirtymä toiselle tunnille

- 13.15 - 14.00 6. oppitunti
- 14.00 - 14.15 välitunti
- 14.15 - 15.00 7. oppitunti

LUOKANOPETTAJAT JA LUOKANOHJAAJAT

Alakoulu:

A – luokat	lähikoululuokat
B – luokat	englannin kieliluokat
C – luokat	saksan kieliluokat
D – luokat	suomalais-venäläiset kieliluokat
E – luokat	musiikkiluokat

Yläkoulu:

A – luokat	lähikoululuokat
B – luokat	englannin kieliluokat
C,D,E – luokat	saksan kieliluokat, lähikoululuokat, suomalais-venäläiset kieliluokat, musiikki- luokat

Lk	Opettaja	Lk	Opettaja
1a	Routsi Hanna	6a	Ervasti Joni
1b	Suvanto Sirke	6b	Arén Jonna
1c	Enholm Jaana	6c	Lintuaho Anni
1-2d	Aittokallio Sonja/Nekrassova Aleksandra	6e	Vähätalo Anu
2a	Liiri Linda	7a	Järvenpää Marika
2b	Pulkkinen Johanna	7b	Lindström Lotte
2c	Eloranta Minna	7c	Laitakari Karoliina
3a	Ahosmäki Heli	7d	Uusinarkaus Pasi
3b	Linja-aho Hanna-Maaria	7e	Savolainen Maarit
3c	Jalava Maria	8a	Mikkola Laura
3-4d	Forsberg Oksana	8b	Lindholm Anne
3e	Heiskala Oona	8c	Lähde Jenni
4a	Kössi Toni	8d	Marila Eero
4b	Nikkonen Lotta	8e	Rantanen Jarna
4c	Tuliniemi Elina	9a	Maunu Janne
4e	Saksanen Aino	9b	Tammisto Eija
5a	Kuusisto Laura	9c	Peräsaari Miina
5b	Alin Sirkku	9d	Johansson Janette
5c	Andersén Kati	9e	Susi Anni
5-6d	Arvaja Kukka-Lotta		
5e	Antola Sanna		

KOULUTYÖSSÄ AVUSTAVA HENKILÖKUNTA

Koulunkäynninohjaajat	Arho Maija Heikkilä Maiju Luoma Heikki Torii Shiho
-----------------------	-------------------------------------------------------------

OPISKELU

Opetussuunnitelma

Puolalan koulun opetussuunnitelma löytyy koulun [www-sivuilta](http://www.sivuilla).

Kodin ja koulun välinen yhteistyö

Oppilaan koulunkäyntiä tukevat parhaiten hyvät, luottavaiset suhteet kodin ja koulun välillä. Kodin ja koulun välistä yhteistyötä toteutetaan vanhempainiltojen, vanhempain tapaamisten sekä erilaisten tapahtumien, retkien ja juhlien avulla. Tiedottaminen kodin ja koulun välillä tapahtuu Wilman, tiedotteiden sekä koulun www-sivujen kautta. Koulussa toimivat seuraavat vanhempainyhdistykset:

- A-luokkien vanhempainyhdistys
- Englannin kieliluokkien kannatusyhdistys
- Saksan kieliluokkien kannatusyhdistys
- Suomalais-venäläisten luokkien kannatusyhdistys
- Musiikkiluokkien tuki ry. 1-9

Wilma-tunnukset

Mikäli huoltajalla ei ole Wilma-tunnuksia, voi ohjeet tunnusten luomiseksi pyytää koulusihteri Virva Piispaselta, virva.piispanen@edu.turku.fi.

Jos Wilman salasana on unohtunut, uuden saa tilattua Wilman etusivulta <https://turku.inschool.fi>. Jos sähköpostiosoitteesi muuttuu, voit vaihtaa sen Wilmassa Huoltajan yhteystiedoissa. Tällöin päivittyy myös Wilma-tunnuksesi.

Tukea opiskeluun

Tukiopetus

Tukiopetusta annetaan opetusryhmän yhteisten tavoitteiden saavuttamiseksi. Oppilaalle, joka on tilapäisesti jäänyt jälkeen opinnoissaan tai muutoin tarvitsee oppimisessaan lyhytaikaista tukea, annetaan tukiopetusta. Aloitteen tukiopetuksesta voi tehdä opettaja, oppilas tai huoltaja. Tukiopetus toteutetaan pienryhmäopetuksena tai yhdelle oppilaalle annettavana lisäopetuksena.

Erityisopetus

Koulun erityisopetus on laaja-alaista erityisopetusta ja sitä annetaan oppilaille, joilla on oppimisvaikeuksia oppiaineissa, opiskelutaidoissa, sosiaalisissa taidoissa tai koulunkäynnissä yleensä. Erityisopetuksella voidaan parantaa oppilaan oppimisedellytyksiä ja ehkäistä oppimisen eri alueisiin liittyvien ongelmien kasvua. Osa-aikaista erityisopetusta annetaan samanaikaisopetuksena, pienryhmässä tai yksilöopetuksena. Erityisopetusta suunnitellaan ja oppimista arvioidaan opettajien yhteistyönä ja siitä sovitaan huoltajien kanssa. Alakoulun erityisopettajat ovat Eija Erasvuo ja Kirsi Lahti. Yläkoulun erityisopettaja on Perttu Helin.

Oppilaanohjaus

Oppilaanohjauksen tavoitteena on tukea, auttaa ja ohjata kaikkia oppilaita siten, että jokainen selviää mahdollisimman hyvin opiskelustaan peruskoulussa ja kykenee tekemään itselleen soveltuvia ja tarkoituksenmukaisia koulutusta ja ammatinvalintaa koskevia ratkaisuja. Oppilaanohjausta antavat päivittäisessä koulutyössä luokanopettajat, aineenopettajat ja erityisopettajat. Yläkoulussa oppilaanohjaukseen sisältyvät oppilaanohjaajan pitämät luokkatunnit ja henkilökohtainen sekä pienryhmäohjaus. Oppilaanohjaaja on koulun ammatinvalinnan ja urasuunnittelun yhdyshenkilö ja toimii tiedottajana ohjaukseen liittyvissä kysymyksissä. Oppilaanohjaaja myös koordinoi työelämään tutustumista (TET).

Koulutapaturmat

Toimintaohjeet koulutapaturman sattuessa:

Koulutapaturmissa terveydenhoitaja tai opettaja antaa ensiavun, ohjaa tarvittaessa jatkohoitoon ja tekee tapaturmailmoituksen. Ilmoita tapaturmasta heti opettajalle, koulun terveydenhoitajalle tai soita Turun alueen yhteispäivystykseen, puh. 02 313 8800.

Poissaolot

Oppilaan poissaoloista on ilmoitettava luokanopettajalle tai luokanohjaajalle. Ilmoitus tulee tehdä myös yhden päivän poissaolosta. Oppilaan oma ilmoitus asiasta ei riitä, vaan ilmoituksen tekee aina huoltaja. Oppilaan ollessa pois koulusta opettaja merkitsee poissaolon Wilmaan. Huoltajan tulee kirjautua Wilma-ohjelmaan omilla tunnuksillaan ja kuitata poissaolo. Oppilaan poissaoloon tulee pyytää lupa. Opettaja voi myöntää oppilaalle enintään kolmen päivän poissaolon. Rehtori tai apulaisrehtori myöntää pitemmät vapaut. Poissaolopyyntö tulee tehdä sähköisesti Wilmassa. Vapautusta koulutyöstä tulee anoa aina hyvissä ajoin ennen poissaoloa.

Esinevahingot

Koulussa kadonneen tai rikkoutuneen henkilökohtaisen omaisuuden korvaaminen

Turun kaupungin koulussa olevan oppilaan henkilökohtaisen omaisuuden korvaamisessa lähtökohtana on, että jokainen vastaa itse itselleen aiheutuneista vahingoista. Vahingonkorvauksen saaminen vaatii vastuuperusteen. Korvattaviin tapauksiin sovelletaan vahingonkorvauslakia.

Mikäli oppilaalle sattuu esinevahinko oppitunnilla opetustilanteessa (esim. kemian tunnilla happoa roiskahtaa vaatteelle, liikuntatunnilla pallo rikkoo silmälasit), on Turun kaupungilla ollut käytäntönä, että kaupunki yleensä korvaa vahingon saatuaan korvaushakemuksen ja koulun selvityksen vahingosta.

Kaupunki ei korvaa

- opetustilanteessakaan rikkoutunutta omaisuutta, mikäli oppilas on toiminut vastoin koulun antamia ohjeita
- koulun naulakkotiloissa olevaa omaisuutta
- välitunnilla vahingoittunutta omaisuutta
- koulumatkalla vahingoittunutta omaisuutta
- kotivakuutuksen omavastuusuutta
- oppilaiden omasta halustaan kouluun tuomaa, opetukseen liittymätöntä omaisuutta esim. matkapuhelimia, cd-soittimia ja kameroita

Löytötavarat

Arvotavarat (avaimet, puhelimet, lompakot, kellot yms.) säilytetään kansliassa, josta kadonneita tavaroita voi tiedustella. Alakoulussa on myös erillinen löytötavaranaulakko, jossa säilytetään koulun tiloista löytyneitä vaatteita, urheiluvälineitä jne.

Oppilaskunta

Puolalan koulussa toimii oppilaskunta sekä ala- että yläkoulussa. Kaikilla koulumme oppilailla vuosiluokilla 1-9 on äänioikeus ja vaalikelpoisuus oppilaskuntien jäsenenä. Jokaiselta luokalta valitaan oppilaskunnan hallitukseen yksi edustaja vuosittain järjestettävissä vaaleissa. Hallitus valitsee keskuudestaan puheenjohtajan ja sihteerin.

Oppilaskunnan hallituksen tehtävänä on toimia yhteydenpitäjänä opettajien ja oppilaiden välillä, ideoida esityksiä ja ehdotuksia, ja lisäksi osallistua aktiivisesti projektien toteuttamiseen. Hallituksen tarkoituksena on kehittää oppilaiden vaikutusmahdollisuuksia sekä ennen kaikkea toimia yhteishengen kohottajana koulussa.

Kerhotoiminta

Koulussamme järjestetään kerhotoimintaa Opetushallituksen perusopetukselle myöntämien kerhomäärärahojen puitteissa. Kerhot ovat oppilaille vapaaehtoista iltapäivätoimintaa. Mahdollisista kerhoista tiedotetaan koteja lukukauden alussa.

JÄRJESTYSSÄÄNNÖT

1. Käytännön järjestelyt

Koulualue

- Koulualueeseen kuuluvat Kauppias-, Tornin- ja Puutarhakadun koulurakennukset, niiden pihat sekä muut sisä- ja ulkotilat, joissa opetusta järjestetään.

Kouluaika

- Koulu aikaan kuuluvat lukujärjestyksen mukainen työpäivä, tukiopetus ja kurinpidolliset toimet, koulun työsuunnitelmassa vahvistettu toiminta, kuten kerhot ja juhlat, sekä koulun ulkopuolinen toiminta, kuten opintoretket, leirikoulut, opintokäynnit, esiintymiset, ilta- ja viikonlopputilaisuudet.

Koulutehtävien suorittaminen

- Oppilaan on suoritettava tehtävänsä tunnollisesti ja käyttäytyvä asiallisesti.
- Kotitehtävänsä laiminlyönyt oppilas voidaan määrätä työpäivän päätyttyä enintään tunniksi kerrallaan valvonnan alaisena suorittamaan tehtäviään.
- Toistuvista unohduksista oppilas ohjataan läpsykerhoon.

Poissaolot

- Oppilaan tulee osallistua opetukseen, ellei hänelle ole erityisestä syystä tilapäisesti myönnetty vapautusta.
- Koulusta ei poistuta kesken koulupäivän ilman lupaa. Luvan voivat antaa terveydenhoitaja, opettaja tai rehtori.
- Opettaja kirjaa oppilaan poissaolot Wilma-järjestelmään.
- Huoltajan tulee ilmoittaa oppilaan poissaolosta viimeistään poissaolopäivänä klo 12 mennessä ja selvittää oppilaan poissaolot ensisijaisesti Wilma-järjestelmässä.
- Luokanopettaja tai -ohjaaja voi myöntää oppilaalle enintään kolmen päivän harkinnanvaraisen poissaolon. Pidemmät harkinnanvaraiset vapautukset koulutyöstä myöntää yläkoulussa apulaisrehtori ja alakoulussa rehtori. Huoltaja anoo poissaolon kirjallisesti hyvissä ajoin ennen poissaoloa.
- Oppilas tai huoltaja selvittää poissaoloajan tehtävät ja sopii kokeiden suorittamisesta.
- Koulupäivän aikana tapahtuvista käynneistä hammaslääkärillä, terveydenhoitajalla tai terveystieteiden opettajalla ilmoitetaan etukäteen luokanopettajalle tai luokanohjaajalle tai näytetään asiointitodiste.

2. Asianmukainen käyttäytyminen

- Kouluyhteisön jäsenten tulee käyttäytyä asiallisesti kaikissa tilanteissa.
- Kaikilla on oikeus häiriöttömään työskentelyyn turvallisessa työympäristössä.
- Kaikenlainen kiusaaminen, väkivalta, häirintä ja halventaminen ovat kiellettyjä, myös sosiaalisessa mediassa.
- Kouluun pukeudutaan tarkoituksenmukaisesti kouluvaatteisiin sään ja oppituntien mukaan.

Ruokailussa

- Ruokaillaan lukujärjestykseen merkityssä vuorossa.
- Ruokailuun mennään ilman päällysvaatteita, päähineitä ja reppuja.
- Ruokailussa noudatetaan hyviä ruokailutapoja sekä annetaan muille ruokarauha.
- Ruoka otetaan linjastolta itse ja kaikki ruoka syödään ruokasalissa pöydän ääressä. Ruoan jättämisistä vältetään.
- Ruokailun jälkeen jokainen palauttaa käyttämänsä astiat ja vie roskat roskakoreihin.
- Ruokailun jälkeen mennään viivyttelämättä välitunnille tai alkavalle oppitunnille.
- Aikuisilla ruokailijoilla on etuotto-oikeus.

Oppitunneilla

- Oppitunneille saavutaan ajoissa ja viivyttelämättä.
- Päällysvaatteet jätetään naulakkoon.
- Oppitunneilla noudatetaan opettajan antamia ohjeita ja annetaan työskentelyrauha toisille oppilaille.
- Opiskeluvälineiden tulee olla mukana ja kotitehtävien tehtyinä.
- Tunnilla ei syödä eikä juoda. Eväät pidetään laukussa, ei esillä.
- Opettaja päättää oppitunnin.

3. Tarkemmat määräykset esineistä tai aineista sekä niiden käytöstä ja säilytyksestä

- Toisten tavaroihin ei kosketa ilman lupaa.
- Arvotavaroiden tuominen kouluun on aina omalla vastuulla eikä koulu korvaa kadonneita tai särkyneitä tavaroita.
- Arvotavaroita ei pidä jättää päällysvaatteiden taskuihin käytävään.
- Sekä puhelimet että musiikinkuuntelulaitteet pidetään oppitunnin aikana laukussa äänettöminä. Ne eivät ole käsillä tai näkyvissä.

- Koetilanteessa puhelimen luvaton käyttö tulkitaan lunttaamiseksi.
- Puhelimia tai viihde-elektroniikkaa ei käytetä ruokalassa.
- Omia medialaitteita käytetään koulun opetustilanteissa opettajan luvalla. Omia laitteita ei ladata koulun tiloissa ilman lupaa.
- Kouluun ja koulun järjestämiin tilaisuuksiin ei saa tuoda eikä työpäivän aikana pitää hallussa sel-laista esinettä tai ainetta, jonka hallussapito on muussa laissa kielletty tai jolla voidaan vaarantaa omaa tai toisen turvallisuutta taikka joka erityisesti soveltuu omaisuuden vahingoittamiseen ja jon-ka hallussapidolle ei ole hyväksyttävää syytä. Tällaisia aineita ovat mm. tupakkatuotteet, päihteet, teräaseet ja tulentekovälineet.

4. Koulun omaisuuden käsittelystä

- Kaikkea koulun omaisuutta on käsiteltävä huolellisesti. Aiheutuneesta tai havaitusta vahingosta on viipymättä ilmoitettava koulun henkilökunnalle.
- Opetusvälineitä käytetään vain opettajan ohjeiden mukaan ja opettajan luvalla.
- Koululta saaduista oppikirjoista ja opiskeluvälineistä huolehditaan hyvin ja ne palautetaan koululle ohjeiden mukaan.
- Kaikissa tilanteissa on kiellettyä toisten tai koulun omaisuuteen ja koulun kiinteistöön kohdistuva vahingonteko.
- Oppilas on velvollinen korvaamaan tahallaan tai tuottamuksesta, huolimattomuuttaan tai piittaa-mattomuuttaan aiheuttamansa vahingon. Tämä koskee myös oppikirjoja ja opiskeluvälineitä. (Vahingonkorvauslaki)

5. Koulun tilojen siisteydestä huolehtiminen

- Jokainen kouluyhteisön jäsen on vastuussa koulualueen ja -tilojen siisteydestä.
- Oppilas on velvollinen siivoamaan tai korjaamaan tahallisesti tai huolimattomuuttaan aiheuttaman-sa epäjärjestyksen tai muun sotkun.

6. Oleskelu ja liikkuminen koulurakennuksissa ja koulun alueella

- Polkupyörät talutetaan telineisiin koulupäivän ajaksi.
- Alakoululaiset siirtyvät aamulla viipymättä odottamaan pihalle kellon soittoa.
- Alakoulussa koulualueelta ei saa poistua ilman lupaa koulupäivän aikana.
- Yläkoulussa koulualueelta saa poistua vain siirryttäessä suorinta tietä muihin koulurakennuksiin tai koulun tilaisuuksiin.
- Portaissa ja käytävillä liikutaan rauhallisesti oikeanpuoleista liikennettä noudattaen.

Välitunnit

- Välitunnille lähdetään ja sieltä palataan viivyttämättä. Sisällä saa olla vain opettajan luvalla.
- Välitunnin alkaessa reppuja ei viedä yläkerroksiin seuraavan luokan eteen.
- Välitunnilla vältetään portaissa edestakaista liikkumista ja ruokalan läpi kulkemista.
- WC:ssä käynnit hoidetaan välitunnin aikana.
- Välttämättömät asiat, mm. lokerolla käynti, hoidetaan välitunnin alussa tai lopussa.
- Lumen heittäminen on kielletty.
- Puolalan alakoulun pihalla noudatetaan alakoulun pihäsääntöjä.
- Peleissä ja leikeissä varotaan, ettei aiheuteta vaaraa itselle tai muille.

Koulumatkat

- Koulumatkat kuljetaan liikennesääntöjä noudattaen.
- Koulualueen ulkopuolisiin opetuspaikkoihin, opintokäyntikohteisiin ja liikunta-alueille kuljetaan opettajan ohjeiden mukaisesti.

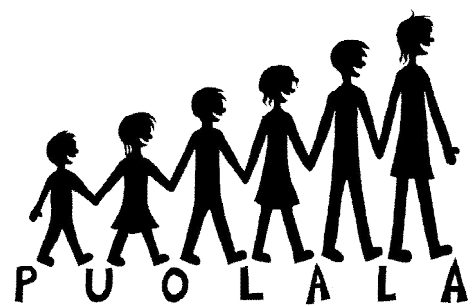
Seuraamukset järjestyssääntöjen rikkomisesta

- Rikkomuksen tapahduttua opettaja tai rehtori kuulee oppilasta, hankkii muun tarpeellisen selvityk-sen ja tarvittaessa ottaa yhteyttä kotiin.
- Mikäli oppilas häiritsee opetusta tai muuten rikkoo koulun järjestystä tai menettelee vilpillisesti, käydään hänen kanssaan kasvatuskeskustelu. Oppilas voidaan määrätä myös jälki-istuntoon enin-

tään kahdeksi tunniksi. Jälki-istunnossa voidaan teettää kirjallisia, suullisia tai muita tehtäviä, jotka liittyvät rikkeen korvaamiseen tai teon seurausten ymmärtämiseen. Oppilas voi saada myös kirjallisen varoituksen.

- Opetusta häiritsevä oppilas voidaan määrätä poistumaan jäljellä olevan oppitunnin ajaksi opetustilasta tai koulun järjestämästä tilaisuudesta muuhun valvottuun tilaan.
- Jos oppilas vaarantaa väkivaltaisella tai uhkaavalla käyttäytymisellään muiden turvallisuuden tai opetus vaikeutuu kohtuuttomasti oppilaan häiritsevän käyttäytymisen vuoksi, oppilaalta voidaan evätä oikeus osallistua opetukseen enintään jäljellä olevan koulupäivän ajaksi. Oppilaan osallistuminen opetukseen voidaan edellä mainitulla perusteella evätä myös seuraavaksi työpäiväksi, mikäli opetuksen järjestäjä tarvitsee aikaa suunnitella oppilaan paluuta takaisin opetukseen ja tarjota oppilaalle oppilashuollon palveluita sekä tukea turvallista paluuta opetukseen.
- Jos rikkomus on vakava tai jos oppilas jatkaa edellä tarkoitettua epäasiallista käyttäytymistä jälki-istunnon tai kirjallisen varoituksen saatuaan, voidaan oppilas erottaa enintään kolmeksi kuukaudeksi.

Rehtorilla, apulaisrehtorilla tai opettajalla on oikeus poistaa luokkahuoneesta tai muusta opetustilasta taikka koulun tilaisuudesta oppilas, joka ei noudata edellä mainittua poistumismääräystä.



<http://info.edu.turku.fi/puolala/>