

OMAKIELINEN KOULUSANASTO / ANA DİLDE OKUL SÖZLÜĞÜ

AAMU- JA ILTAPÄIVÄTOIMINTA / SABAH VE ÖĞLEDEN SONRA ETKİNLİKLERİ

Sabah ve öğleden sonra etkinlikleri ders saatlerinden önce veya sonra düzenlenen ücretli etkinliklerdir. Bu etkinliklere hem 1. ve 2. sınıf hem de hakkında özel destek kararı verilmiş öğrenciler katılabilirler.

ALKUOPETUS / BAŞLANGIÇ EĞİTİMİ

Başlangıç eğitimi 1. ve 2. sınıf eğitimidir.

ERITYISOPETUS / ÖZEL EĞİTİM

Özel eğitim, öğrenme zorluğu ceken veya eğitim hayatında zorlukla karşılaşan öğrencilere verilir.

ESIOPETUS / OKUL ÖNCESİ EĞİTİM

Çocuklar, temel eğitimden önce okul öncesi eğitime katılırlar. Okul öncesi eğitim ücretsizdir.

HUOLTAJA / VELİ

Veli, çocukların ve gençlerin yetiştirilmesinden sorumlu kişidir. Bu kişiler genellikle çocukların anne ve/veya babalarıdır.

JÄRJESTYSSÄÄNNÖT / ÖĞRENCİ DAVRANIŞ KURALLARI

Davranış kuralları okulda düzeni korumak, herkesin güven, huzur ve keyif içinde çalışmasını sağlamak amacıyla konulmuş kurallardır.

KIELIOHJELMA / DİL PROGRAMI

Dil programı okulun veya ilçenin dil seçeneklerini anlatır.

KIVA KOULU -OHJELMA / SEVİMLİ OKUL PROJESİ (KIVA KOULU)

Sevimli Okul Projesi (KiVa Koulu) okullarda şiddetin azaltılması ve önlenmesine yönelik bir projedir.

KODIN JA KOULUN YHTEISTYÖ / EV VE OKUL İŞBİRLİĞİ

Ev ve okul işbirliğiyle öğrencilerin yararı için okul personeli ile ebeveynlerin işbirliği yapması kastedilmektedir.

Ev ve okul arasındaki ilişkinin güçlü olmasının öğrenciye katkısı çok büyüktür.

Bir çok okulda ev ile okul arasındaki işbirliğini geliştiren Okul Aile Birlikleri bulunmaktadır.

KOULUKIUSAAMINEN / OKULDA ŞİDDET

Okulda şiddet, belirli bir öğrencinin kasten ve devamlı olarak incitilmesidir.

Okulda şiddet asla kabul edilmemeli ve böyle bir şeye hemen müdahale edilmelidir.



KOULUKULJETUS / OKUL TAŞIMACILIĞI

Okul öncesi eğitim, temel eğitim veya ek eğitim alan öğrencinin okulu beş kilometreden daha uzakta ise, bu öğrencinin ücretsiz okul servisi hakkı vardır.

Eğer yol, öğrencinin yaşı ve diğer koşullar dikkate alındığında öğrenci için büyük zorluk, yorgunluk veya tehlike yaratıyorsa, bu durumlarda da öğrencinin ücretsiz okul servisi hakkı vardır.

KOULUKURAATTORI / EĞİTİM DANIŞMANI

Eğitim danışmanın görevi sosyal refahı arttırmak ve özellikle sorunlu durumlarda öğrencilere okul hayatlarında yardımcı olmaktır.

KOULUN KERHOTOIMINTA / OKULUN KLÜP ETKİNLİKLERİ

Okulun klüp etkinliklerine okulun düzenlediği, ders saatleri dışındaki öğrencilerin gönüllü katıldığı klüpler kastedilmektedir.

KOULUNKÄYNTIAVUSTAJA / YARDIMCI ÖĞRETMEN

Yardımcı öğretmen okulda öğrenci ve öğretmenlere yardım eden kişidir.



KOULUPSYKOLOGI / OKUL PSİKOLOĞU

Okul psikoloğunun görevi çocuk ve gençlerin refahını, büyüme ve gelişimini, etkileşimini ve öğrenme yeteneklerini geliştirmektir.

KOULURUOKAILU / OKUL YEMEĞİ

Öğrencilere her okul günü ücretsiz yemek verilmelidir.

Okulda yemek yerken sağlık ve görgü kurallarıyla ilgili konular da öğretilir.

KOULUTERVEYDENHUOLTO / OKUL SAĞLIĞI HİZMETİ

Okul sağlığı hizmeti, okul camiasının refahının, öğrencilerin sağlığı ve sağlıklı büyüme ve yetişmelerinin izlenmesi, değerlendirilmesi ve desteklenmesidir. Bu hizmete ağız sağlığı yani diş sağlığı da dahildir. Okulların kendi hemşireleri ve doktorları olabildiği gibi hasta kabulü sağlık merkezlerinde de olabilir.

KURINPITO / DİSİPLİN

Öğrenciler, eğer Temel Eğitim Yasası'na veya okulların davranış kurallarına aykırı davranışta bulunurlarsa cezalandırılabilirler. Cezalar Temel Eğitim Yasası'nda belirlenmiştir.

KURSSIMUOTOISUUS / KURSLAR HALİNDE DERS

Kurslar halinde ders, derslerin öğretim programlarının kurslara bölünmesidir.

Genellikle bir öğretim yılında her dersten 4-6 kurs bulunmaktadır.

LASTENSUOJELUN ILMOITUSVELVOLLISUUS / ÇOCUK KORUMA BİLDİRİMİ YÜKÜMLÜLÜĞÜ

Eğitim kurumunun hizmetinde olan personelin çocukları koruma yükümlülükleri bulunmaktadır.

Personelin, görevlerini icra ederken çocukların bakımları ve ilgiye olan ihtiyaçları, gelişimlerini tehlikeye atan koşullar veya kendi davranışları nedeniyle korunma altına alınmasının gerekip gerekmediğinin belirlenmesine ihtiyaç duyduğunda, sır saklama yükümlülüğü ile ilgili düzenlemelere rağmen belediyenin sosyal hizmetlerinden sorumlu birime vakit geçirmeden bildirimde bulunmaları gerekmektedir.

LEIRIKOULU / KAMP OKULU

Kamp okulu, okul çalışma programlarında belirlenen ve okul dışında gerçekleştirilen bir öğrenim süresidir. Ebeveynler kamp okulunun planlanmasına katılabilirler. Kamp okulunun düzenlenmesinden okul sorumludur.

LISÄOPETUS / EK EĞİTİM

Ek eğitimle temel eğitim diplomasını alan öğrencilere verilen eğitim kastedilmektedir.

Bu eğitime katılıp katılmamak öğrencinin isteğine bağlıdır.

LUKUVUOSI / EĞİTİM ÖĞRETİM YILI

Eğitim Öğretim Yılı ağustos ayının 1. günü başlar, temmuz ayının 31. günü biter. Eğitim Öğretim Yılı'nın okul günlerinin başlama ve tatil günlerini belediyeler belirlerler.

Eğitim Öğretim Yılı güz ve bahar olmak üzere iki döneme bölünür.

Bir Eğitim Öğretim Yılı 190 okul günüdür.

LUOKANVALVOJA / SINIF REHBER ÖĞRETMENİ

Devamsızlık denetimi ve ebeveynlerle iletişim kurmak gibi sınıfla ilgili işleri yürütmek üzere, 7.-9. sınıflarda branş dersleri veren öğretmenlerden biri sınıf rehber öğretmeni olarak görev yapar.

LUOKKARETKI / SINIF GEZİSİ

Sınıf gezisi okulun sorumlu olmadığı, öğrencilerin ve/veya ebeveynlerin planladığı piknik veya gezidir (okul gezisi ile karşılaştırınız).

LÄHIKOULU / EVE YAKIN OKUL

Belediye, öğrencinin evine en yakın olan okulu bildirir.

Eve yakın okul, genellikle öğrencinin okula güven içinde gideceği evine en yakın bir okuldur.

MAI-OPETTAJA / "MAI" ÖĞRETMENİ

Turku temel eğitiminde anadil öğretmenine verilen addır.

OMO-OPETTAJA / "OMO" ÖĞRETMENİ

Turku temel eğitiminde branş derslerinin içeriğini anadilde öğreten öğretmendir.

OPETUKSEN ERIYTTÄMINEN / EĞİTİMİ GRUPLARA AYIRMAK

Öğretmen verdiği eğitimi öğrenci grubunun ihtiyaçlarına veya öğrencilerin bireysel olarak duydukları ihtiyaca göre gruplara ayırır.

Gruplara ayırmanın amacı her bir öğrenciye eşit öğrenme olanağı sunmaktır.

OPETUKSEN PAINOTTAMINEN / EĞİTİMDE AĞIRLIKLI DERSLER

Okullar tercihen verdikleri eğitimde müzik, resim, tabiat bilgisi veya iletişim gibi derslere ağırlık verebilirler.

OPETUKSEN YKSİLÖLLISTÄMINEN / EĞİTİMİN BİREYSELLEŞTİRİLMESİ

Eğer öğrenci öğrenme zorluğu çekiyorsa, öğretilecek konular öğrenmeyi mümkün kılacak şekilde düzenlenebilir.



OPETUSSUUNNITELMA / EĞİTİM PLANI

Eğitim planı okulda neyin, ne zaman ve nasıl öğretileceğini anlatan bir belgedir. Eğitim planına uyulması gerekir. Ebeveynler okulun eğitim planının geliştirilmesi çalışmalarına katılabilirler.

OPINTO-OHJELMA / DERS PROGRAMI

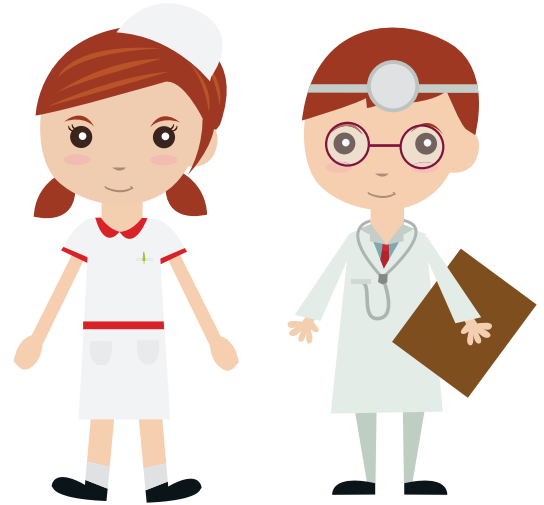
Ders programında öğrencilerin göreceği dersler ve ders grupları belirtilir.

OPINTORETKI / OKUL GEZİSİ

Okul gezisi öğretilen konuları tamamlayıcı ve derinleştirici okulun çalışma programında belirtilen ve okul günlerinde yapılan bir gezidir. Okul gezisinden okul sorumludur ve geziye öğretmenin katılımı gerekir. Ebeveynler okul gezisinin planlanmasına ve gerçekleştirilmesine katılabilirler.

OPPILAAAN ARVIOINTI / ÖĞRENCİNİN DEĞERLENDİRİLMESİ

Öğrencinin değerlendirilmesi, birbirinden farklı işlevleri olan öğrenim sürecince yapılan değerlendirme ve diploma değerlendirmesi olarak ikiye ayrılır. Değerlendirmeye ilişkin geribildirim öğrencilere, iyi yetişmeleri ve öğrenmeleri hakkında konulan hedeflerde ne kadar başarılı olduklarını ortaya koyar. Geri bildirim yardımıyla ebeveynler de çocuklarının okul hayatlarını daha iyi destekleyebilirler. Geri bildirim öğretmenin verdiği sözlü ve yazılı geri bildirimlerden ve karnelerden oluşur. Diploma değerlendirmesinde amaç, öğrencinin temel eğitim biterken temel eğitim seviyesinin değişik derslerdeki hedeflerinin ne kadarını yakalayabildiğini belirlemektir.



OPO = OPPILAAANOHAJA / OPO = REHBER ÖĞRETMENİ

Rehber öğretmen, temel eğitim öğrencilerine hem bireysel hem de grup rehberliği yapar.

OPPILAAANOHAJAUS / ÖĞRENCİ REHBERLİĞİ

Öğrenci rehberliğinde öğrencilerin öğrenim hazırlığının geliştirilmesi ve öğrenimle ilgili seçimlerin yapılması desteklenir. Temel eğitimin son safhalarında öğrenciler devam eğitimleri ile ilgili seçimlerinde desteklenirler.

OPPILASHUOLTO / ÖĞRENCİ BAKIMI (KORUYUP GÖZETME)

Öğrenci bakımı, öğrencilerin iyi öğrenmelerinin yanı sıra psikolojik ve fiziksel sağlıklarının geliştirildiği ve de sosyal refahlarının geliştirilip korunduğu faaliyettir.

OPPILASKUNTA / ÖĞRENCİ BİRLİĞİ

Okul öğrencileri, kendi yönetim kurulu bulunan bir öğrenci birliğini oluştururlar. Öğrenci birliği, okul çalışmalarının planlanması ve gerçekleştirilmesi ile işbirliğinin geliştirilmesine katılır. Görevi öğrencileri kendi aralarında işbirliği yapmaya yönlendirmek, öğrencilerin konumunu ve memnuniyetini iyileştirmek, öğrencilerin hobi faaliyetlerini geliştirmek ve ortak sorunların çözümünde sorumluluk almaktır.

OPPIMISEN JA KOULUNKÄYNNIN TUKI / ÖĞRENİM VE EĞİTİM DESTEĞİ

Öğrencilerin ihtiyaç oluşur oluşmaz, yeterli gelişim ve öğrenim desteği almaya hakkı vardır. Öğrencilerin alacakları destek esnek, uzun vadeli ve ihtiyaca göre değişkenlik gösterecek şekilde planlanmalıdır.

Öğrenim ve eğitim desteğinin seviyeleri; genel, yoğunlaştırılmış ve özel destek olmak üzere üçe ayrılır. Ebeveynlere ve öğrencilere destek faaliyetleri hakkında bilgi verilmeli ve destek verilmesi konusunda fikirlerini beyan etme fırsatı tanınmalıdır.

OPPISSUUNNITELMA / EĞİTİM PLANI

Eğitim planı öğrencinin öğreniminin ve eğitiminin ilerlemesi ve bunun için gerekli eğitim düzenlemeleri ile öğrencinin ihtiyaç duyduğu desteği içeren bir kişisel plandır.

OPPISTAVOITTEET / EĞİTİM HEDEFLERİ

Eğitim hedefleri, öğrenimle neyin hedeflendiği gösterilir. Hedefler genel olarak temel eğitimle veya özellikle bazı derslerle ilgili olabilir.

OPPIMÄÄRÄ / DERS PROGRAMI

Her dersin kendi ders programı vardır. Temel eğitimin ders programı dokuz yıllıktır. Eğitim programında ders programı her dersin veya ders gruplarının hedefi ve içeriği olarak bildirilmiştir.

OPPIMÄÄRÄN YKSILÖLLISTÄMINEN / DERS PROGRAMININ BİREYSELLEŞTİRİLMESİ

Öğrencinin öncelikli hedefi genel ders programına göre öğrenim görmektir. Eğer öğrenci genel ve yoğunlaştırılmış desteğe rağmen genel ders programının hedeflerine ulaşamıyorsa bir veya birçok dersin programı bireyselleştirilebilir. Bireyselleştirme öğrencinin hedef seviyesinin kendi koşullarına göre belirlenmesi demektir.

OPPIVELVOLLISUUS / ZORUNLU EĞİTİM

Zorunlu eğitim çocukların yedi yaşına girdikleri yıl başlar. Bu zorunluluk temel eğitimin ders programı tamamlanınca veya temel eğitimin başlamasının üzerinden 10 yıl geçince tamamlanmış olur. Zorunlu eğitim kapsamında olanların velileri zorunlu eğitimin yerine getirilmesi konusunda bilgilendirilir.



PERUSOPETUS / TEMEL EĞİTİM

Temel eğitim ilköğretim okullarında verilen 1.-9. sınıfların eğitimidir. Bu eğitim öğrencinin evinde, halk eğitim merkezlerinde yetişkinler liselerinde veya ilköğretim izni olan diğer eğitim kurumlarında da verilebilir.

PIDENNETTY OPPIVELVOLLISUUS / UZATILMIŞ ZORUNLU EĞİTİM

Eğer temel eğitimin hedeflerini çocukların engelleri veya hastalıkları nedeniyle dokuz yılda gerçekleştirmek mümkün değilse, zorunlu eğitim Temel Eğitim Yasası'nda belirlenen tarihten bir yıl önce başlar ve 11 yıl sürer.

PIENRYHMÄOPETUS / KÜÇÜK GRUP EĞİTİMİ

Öğrencilerin ihtiyaçlarına göre eğitim küçük grup halinde düzenlenebilir.

REISSUVIHKO / WILMA / İLETİŞİM DEFTERİ / WILMA

İletişim defteri öğrencilerin yanlarında taşıdığı, ebeveynlerin ve öğretmenlerin birbirlerine mesaj yazabildikleri bir defterdir.

Bu defter elektronik formda da olabilir (Wilma).

Wilma ev ile okul arasındaki en önemli iletişim aracıdır.

TET / TET

TET, çalışma hayatıyla tanışmaktır. TET dönemleri eğitim ve meslek seçiminin temeli olarak ve de işe verilen değeri arttırmak için düzenlenmektedir.

TODISTUKSET / BELGELER

Temel eğitimde kullanılan belgeler karne, ara karne, tasdikname ve diplomadır.

Eğitim yılı biterken öğrencilere karne verilmelidir.

Eğitim yılı süresinde ayrıca ara karne verilebilir.

Tasdikname okulunu değiştiren, temel eğitimden ayrılan veya zorunlu eğitim süresinde zorunlu eğitimini tamamlayamayanlara verilir.

Diploma, temel eğitim biterken başarılı olan öğrencilere verilir.

TUKIOPETUS / DESTEK EĞİTİM

Destek eğitimi geçici olarak derslerinden geri kalan veya bir başka nedenle kısa bir süre için öğreniminde desteğe ihtiyacı olan öğrencilere verilir.

Destek eğitimine öğrenim ile ilgili zorluklar farkedilince derhal başlanmalıdır.

TURVALLISUUS / GÜVENLİK

Okulların okul güvenliği, acil durum ve iş güvenliği ile ilgili planlarının ve talimatlarının olması gerekir.

Okullar bu plan ve talimatların içeriği hakkında okulun bütün personelinin, öğrencilerin ve öğrenci ebeveynlerinin bilgisi olduğundan emin olmalıdırlar.

VANHEMPAINYHDISTYS / AİLE BİRLİĞİ

Ebeveynler okulda bir aile birliği kurabilirler.

Aile birliği etkinliklerinde veliler, öğrenciler ve okul personeli işbirliği yapabilirler.

VALMISTAVA OPETUS (VALMO) / HAZIRLIK EĞİTİMİ (VALMO)

Hazırlık eğitimi, altı yaşında veya zorunlu eğitim yaşında olan göçmenlere verilen bir eğitim olup amacı temel eğitime katılma olanaklarını geliştirmektir.

WILMA / WILMA

Wilma okulların bir duyuru kanalıdır. Wilma aracılığı ile öğrenciler ve veliler notlar, devamsızlıklar ve derslerde aktif olma gibi bilgileri izleyebilirler.

VÄLITUNTI / TENEFFÜS

Teneffüs, ders saatleri arasında verilen moladır.

YHTEISHAKU / ORTAK BAŞVURU

Ortak başvuru, temel eğitim sonrası eğitim veren eğitim kurumlarına başvuru yapma sistemidir.

YTE / YTE

Öğrenim ve Eğitim desteğinin seviyeleri; genel (Y), yoğunlaştırılmış (T) ve özel (E) destek şeklindedir.

