

## فرهنگ کوچک لغت نامه مدرسه / KOULUSANASTO

### فوق برنامه های صبحگاهی و بعد از ظهر / AAMU- JA ILTAPÄIVÄTOIMINTA

این فوق برنامه های غیر رایگان در صبح و بعد از ظهر، قبل و یا بعد از برنامه درسی شاگردان برگزار می شود. این فوق برنامه ها برای دانش آموزان کلاسهای اول و دوم و همچنین دانش آموزان ویژه ای که مجوز شرکت در این برنامه ها را دارند، ارائه می شود.

### آموزش های اولیه / ALKUOPETUS

به آموزش در کلاس های اول و دوم آموزشهای اولیه گفته می شود.

### آموزش های اختصاصی / ERITYISOPETUS

آموزش های اختصاصی برای دانش آموزانی ارائه می گردد که به دلایلی مشکلات یادگیری و یا مشکل شرکت در کلاس های درس دارند.

### آموزش آمادگی / ESIOPETUS

بچه ها قبل از شروع دوره دبستان، در کلاسهای آمادگی که رایگان هستند شرکت می کنند.

### سرپرست / HUOLTAJA

سرپرست به فرد مسئول رشد و تربیت کودک و یا نوجوان اطلاق می شود که معمولاً همان مادر و یا پدر بچه است.

### قوانین تدوین شده در مدرسه / JÄRJESTYSSÄÄNNÖT

به قوانین بکار برده شده در اداره مدرسه گفته می شود به نحوی که همه شاگردان و معلم ها در یک محیط امن همراه با آرامش بتوانند به تحصیل و تدریس بپردازند.

### برنامه های آموزش زبان / KIELIOHJELMA

هر مدرسه با توجه به شرایط و منطفه ای که در آن قرار دارد، دارای یک سری کلاس های آموزش زبان است.

### برنامه کیوا / KIVA KOULU -OHJELMA

برنامه کیوا برای کاهش و جلوگیری از اذیت و آزار شاگردان در مدرسه ارائه می گردد.

### همکاری مشترک خانه و مدرسه / KODIN JA KOULUN YHTEISTYÖ

همکاری مشترک خانه و مدرسه به کارهای مشترک معلمان و شاگردان در اموری که دانش آموزان علاقه دارند می پردازد. یک همکاری خوب همیشه به دانش آموزان یاری می رساند. همچنین انجمن والدین در ارتباط و همکاری خانه و مدرسه سهم به سزایی دارد.

### اذیت و آزار در مدرسه / KOULUKIUSAAMINEN

اذیت و آزار در مدرسه به معنی آزار رساندن عمدی و مداوم یک دانش آموز به دانش آموز دیگر است. آزار و اذیت در مدرسه به هیچ عنوان قابل قبول نیست و باید همیشه با آن برخورد شود.



### سرویس رفت و آمد مدرسه / KOULUKULJETUS

اگر مسیر خانه به مدرسه در مقاطع آموزش آمادگی، ابتدایی، راهنمایی و یا کلاس های تقویتی بیش از پنج کیلومتر باشد، هزینه سرویس رفت و آمد به مدرسه رایگان خواهد بود. همچنین سرویس مجانی تحت شرایط خاصی از قبیل سن، مشکلات خاص، شرایط نامناسب بدنی و یا در معرض خطر بودن به دانش آموز تعلق می گیرد.

### مشاور تربیتی مدرسه / KOULUKURAATTORI

کار مشاور تربیتی مدرسه بهبود و توسعه شرایط اجتماعی و تحصیلی دانش آموز است مخصوصاً وقتی که دانش آموز در معرض مشکلات خاصی قرار می گیرد.

### کلوپ های فوق برنامه مدرسه / KOULUN KERHOTOIMINTA

این کلوپ ها توسط خود مدرسه ارائه می گردد بطوریکه شاگردان در این کلاس های فوق برنامه در ساعاتی خارج از ساعات مدرسه بطور داوطلبانه شرکت می کنند.

### کمک معلم / KOULUNKÄYNTIAVUSTAJA

کمک معلم ها به دانش آموزان و معلم ها برای بهبود امور تحصیلی دانش آموزان یاری می رسانند.

### روانشناس مدرسه / KOULUPSYKOLOGI

کار روانشناس مدرسه ارتقاء کودکان و نوجوانان در اموراتی از قبیل سلامت روانی، رشد و توسعه فکری و تعامل و یادگیریست.

### تغذیه در مدرسه / KOULURUOKAILU

در همه روزهای مدرسه به دانش آموزان یک وعده غذای رایگان داده می شود. به همراه این وعده غذایی، نکات بهداشتی، تغذیه ای و همچنین آداب غذا خوردن آموزش داده می شود.

### خدمات بهداشتی مدرسه / KOULUTERVEYDENHUOLTO

خدمات بهداشتی مدرسه برای رفاه افراد مدرسه در اموراتی از قبیل سلامتی دانش آموزان و کنترل و ارزیابی رشد و نمو سالم آنها ارائه می شود. بهداشت دهان و دندان دانش آموزان هم شامل این خدمات است. معمولاً در هر مدرسه ای یک پرستار و احتمالاً یک دکتر وجود دارد و یا می توان برای دانش آموزان از طریق مدرسه وقت دکتر گرفت.

### انضباط / KURINPITO

چنانچه رفتار یک دانش آموز بر خلاف قوانین تدوین شده آموزش و پرورش و یا قوانین مدرسه باشد، تنبیه صورت می گیرد. نحوه این تنبیه باید بر اساس و در چهارچوب قوانین آموزش و پرورش باشد.

### شکل و فرم دوره های آموزشی / KURSSIMUOTOISUUS

تمام مواد درسی که دانش آموز در یک سال تحصیلی باید بگذراند به چند قسمت تقسیم می شود که در هر دوره و یا ترم تحصیلی، تعدادی از این مواد درسی آموزش داده می شود. در طی هر ترم یا دوره تحصیلی بطور متوسط 4 تا 6 ماده درسی گنجانده می شود.

### گزارش دادن به سازمان حمایت از کودکان / LASTENSUOJELUN ILMOITUSVELVOLLISUUS

کارکنان آموزش و پرورش در مدرسه وظیفه دارند از همه بچه ها حمایت کنند. آنها وظیفه دارند فوراً و بدون توجه به هیچ شرایطی، هر موردی که به موجب آن کودک توسط والدین خود مورد تهدید و خطر قرار می گیرد را به اداره سوسیال گزارش دهند. این گزارشها، شامل رفتارهای نامناسب خود دانش آموز نیز می شود که باید علل آن ریشه یابی گردد.

### اردوهای مدرسه / LEIRIKOULU

این اردوها جزو برنامه کاری مدرسه در طی ترم های تحصیلی است که در محلی خارج از مدرسه برگزار می شود. والدین دانش آموزان می توانند در برنامه ریزی این اردوها مشارکت داشته باشند اما در نهایت مدرسه مسئولیت برگزاری و عملکرد این اردوها را به عهده دارد.

### آموزش های فوق العاده / LISÄOPETUS

مشارکت در کلاسهای فوق العاده، بستگی به نمرات کارنامه اصلی دانش آموزان دارد که بر اساس آن تعیین می شود که به چه شاگردانی چه آموزش های فوق درسی ای اختصاص یابد. شرکت کردن در این کلاسهای فوق العاده اختیاری است.



## سال تحصیلی / LUKUVUOSI

سال تحصیلی از اول ماه اوت تا سی و یکم ماه ژوئیه ادامه دارد. زمان باز و بسته شدن مدرسه ها بر اساس تصمیم گیری آموزش و پرورش ناحیه است. سال تحصیلی به دو بخش پاییزه و بهاره تقسیم می گردد و شامل 190 روز کاری است.

## معلم مسئول / LUOKANVALVOJA

در کلاسهای هفتم تا نهم در هر مدرسه، یک معلم مسئول به ازای هر کلاس وجود دارد که در واقع معلم یکی از مواد درسی دانش آموزان نیز است. کار معلم مسئول رسیدگی به اموری از قبیل حضور و غیاب و رفتار دانش آموز در کلاسهای درس است و در صورت لزوم با والدین دانش آموز در تماس خواهد بود.

## پیک نیک های تفریحی مدرسه / LUOKKARETKI

این برنامه ها توسط خود دانش آموزان و یا والدین آنها برنامه ریزی می شود و مدرسه در قبال آن هیچ مسئولیتی ندارد (بر خلاف پیک نیک های آموزشی).

## مدرسه محله / LÄHIKOULU

مدرسه محله یا نزدیکترین مدرسه دانش آموز را ناحیه تعیین می کند. مدرسه محله معمولاً در کمترین فاصله از محل سکونت دانش آموز قرار گرفته است تا دانش آموز بتواند با امنیت به مدرسه رفت و آمد کند.

## معلم / MAI-OPETTAJA MAI

در آموزش ابتدایی و راهنمایی شهر تورکو به معلمی که زبان مادری دانش آموز را تدریس می کند، معلم مای گفته می شود.

## معلم / OMO-OPETTAJA OMO

به معلمی که در مدرسه مواد درسی مختلف را به زبان مادری دانش آموز تدریس می کند، معلم امو گفته می شود.

## آموزش تقویتی جداگانه / OPETUKSEN ERIYTTÄMINEN

معلم می تواند براساس متفاوت بودن و در نظر گرفتن نقاط قوت و ضعف دانش آموزان، آنها را به گروه های چندتایی و یا منفرد دسته بندی کرده و به آنها جداگانه درس بدهد. هدف از آموزش جداگانه این است که به هر دانش آموز امکان یادگیری متناسب با استعدادش داده شود.

## آموزش تأکیدی یا اختصاصی / OPETUKSEN PAINOTTAMINEN

مدرسه می تواند روی یک سری مواد درسی خاص تأکید کند و آموزش بیشتر و اختصاصی بگذارد. از جمله دروسی مانند موزیک، هنرهای تجسمی، علوم و یا ادبیات.

## آموزش فردی / OPETUKSEN YKSILÖLLISTÄMINEN

اگر دانش آموزی مشکل یادگیری داشته باشد، معلم ها می توانند آموزش را به شکلی تغییر دهند که یادگیری دانش آموز تسهیل شود.

## طرح ریزی آموزشی / OPETUSSUUNNITELMA

طرح ریزی آموزشی بیان کننده دقیق نوع، چگونگی و زمان تحصیل دانش آموز در مدرسه است. یک دانش آموز موظف است طرح آموزشی خود را دنبال کند. والدین می توانند در گسترش طرح آموزشی فرزند خود شرکت و مداخله نمایند.

## برنامه درسی / OPINTO-OHJELMA

در برنامه درسی، مواد درسی و گروه های مربوط به آنها که دانش آموز می آموزد، مشخص می شود.

## پیک نیک آموزشی / OPINTORETKI

پیک نیک آموزشی توسط خود مدرسه و در ساعات درسی مدرسه برنامه ریزی می شود که به کامل شدن و عمق یادگیری دانش آموزان کمک می کند. حضور معلم در پیک آموزشی الزامی است. همچنین مسئولیت دانش آموزان در این ساعات به عهده مدرسه است. والدین می توانند در طرح ریزی و اجرای این پیک نیک ها شرکت کنند.



## ارزیابی دانش آموزان / OPPILAAN ARVIOINTI

سنجش دانش آموزان به دو قسمت نمرات کلاسی و نمرات نهایی تقسیم می شود که هر قسمت فرآیند متفاوتی دارد. نمرات کلاسی یا بازخورد، نشان می دهد که تا چه حد و به چه نحوی دانش آموز به اهداف آموزشی و پرورشی نائل شده است. همچنین بازخورد یا فیدبک، به والدین کمک می کند که فرزندان خود را برای تحصیل در مدرسه کمک و حمایت کنند. معلم بازخورد یا فیدبک را به شکل شفاهی و یا کتبی و در کارنامه دانش آموز ارائه می کند. ارزیابی نهایی بیان کننده این است که یک دانش آموز چگونه در پایان دوره آموزش پایه از عهده اهداف تعیین شده در مواد مختلف درسی برآمده است.

## معلم راهنما / OPO (OPPILAANOHAJA)

معلم راهنما در آموزش پایه دانش آموزان را بصورت گروهی و یا منفرد در جهت ارائه اطلاعات آموزشی کمک و راهنمایی می کند.

## راهنمایی کردن دانش آموز / OPPILAANOHAJAUS

در راهنمایی کردن دانش آموز، بهبود ظرفیت یادگیری شاگرد و انتخاب شخصی اش مد نظر قرار می گیرد. همچنین دانش آموز برای تصمیم گیری در ادامه تحصیل پس از آموزش پایه حمایت می شود.

## خدمات دادن به دانش آموز / OPPILASHUOLTO

خدمات دادن به دانش آموز در جهت بهبود یادگیری و سلامت فکری و جسمی او ارائه می شود. این امر همچنین موجب حفظ و بهبود سلامت اجتماعی دانش آموز می گردد.

## انجمن دانش آموزان / OPPILASKUNTA

شاگردان مدرسه انجمن دانش آموزان را تعیین می کنند که مسئولان مربوط به خود را دارند. انجمن دانش آموزان در طرح و برنامه ریزی و گسترش امورات مدرسه فعالیت می کند. هدف از این انجمن، راهنمایی و آموزش کار گروهی، افزایش حس مسئولیت در امور مشترک، تلاش برای یافتن رفاه و شرایط بهتر و همچنین فعالیت های اوقات فراغت دانش آموزان است.

## حمایت از یادگیری و آموزش دانش آموزان / OPPIMISEN JA KOULUNKÄYNNIN TUKI

هر دانش آموز حق دارد در صورت لزوم در اسرع وقت برای یادگیری و رشد حمایت شود. حمایت و پشتیبانی دانش آموز باید تحت یک برنامه طولانی مدت قابل انعطاف باشد تا بتواند بسته به شرایط مختلف تغییر کند. باید به والدین و دانش آموزان در مورد این حمایت ها اطلاعات کافی داده شود و همچنین باید حق اظهار نظر والدین و دانش آموزان در مورد این حمایت ها در نظر گرفته شود.

## برنامه ریزی برای یادگیری / OPPIMISSUUNNITELMA

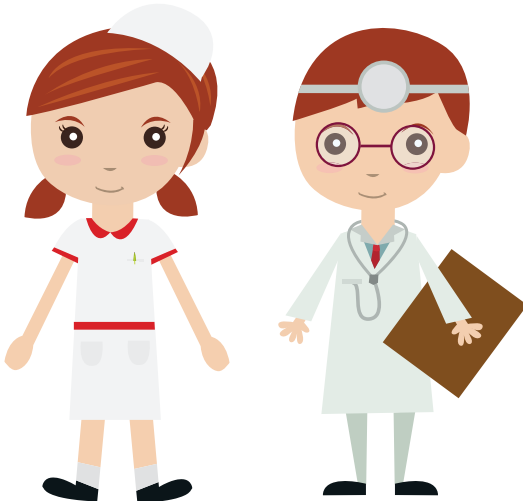
برنامه ریزی برای یادگیری در مورد تک تک دانش آموزان بطور جداگانه و در جهت پیشرفت تحصیلی آنها در نظر گرفته می شود که در آن نحوه ارائه آموزش های اساسی بسته به نیاز دانش آموزان برنامه ریزی می شود.

## اهداف یادگیری / OPPIMISTAVOITTEET

اهداف یادگیری بر میزان دستیابی به برنامه های آموزشی از پیش تعیین شده دلالت می کند. این اهداف می تواند شامل آموزش پایه عمومی و یا مربوط به بعضی از مواد درسی خاص باشد.

## دستور و برنامه درسی (درسنامه) / OPPIMÄÄRÄ

هر ماده درسی دستور و برنامه خاص خود را دارد. مدت زمان طی کردن کل برنامه های درسی در آموزش پایه 9 سال است. در طرح ریزی آموزشی، این دستور و برنامه های درسی شامل مواد درسی مختلفی است که هر کدام محتوا و اهداف مربوط به خود را دارد.



## دستور و برنامه درسی اختصاصی / OPPIMÄÄRÄN YKSILÖLLISTÄMINEN

هدف اولیه این است که دانش آموز مطابق درس نامه عمومی تحصیل کند. اگر با وجود همه کمک ها و حمایت ها، دانش آموزی نتوانست به اهداف درسنامه عمومی برسد، می توان یک یا چند درسنامه را برای دانش آموز بطور اختصاصی تغییر داد. این اختصاصی کردن به منظور مطابقت دادن درسنامه های عمومی با سطح یادگیری دانش آموز انجام می شود.

## آموزش اجباری / OPPIVELVOLLISUUS

آموزش اجباری، برای دانش آموزان از زمانیکه وارد سن 7 سالگی می شوند شروع و پس از گذراندن درسنامه های تحصیلی در طی ده سال به پایان می رسد. والدین موظفند که فرزندانشان را در این ده سال حمایت کنند.

## آموزش پایه / PERUSOPETUS

آموزش پایه از کلاس اول تا نهم است. آموزش پایه می تواند در کلاس های مدرسه، منزل دانش آموز، مراکز فرهنگی و آموزشی، مدارس بزرگسالان و یا هر گونه مراکز آموزشی دیگر که مجوز آموزش پایه را دارند برگزار شود.

## تعمید آموزش اجباری / PIDENNETTY OPPIVELVOLLISUUS

اگر اهداف آموزش پایه به علت معلولیت و یا بیماری دانش آموز در طی نه سال قابل دستیابی نباشد، آموزش پایه می تواند تا یازده سال ادامه پیدا کند.

## آموزش در گروه کوچک / PIENRYHMÄOPETUS

آموزش می تواند در گروه های کوچک، مطابق با نیازهای دانش آموز ارائه شود.

## دفتر ارتباط والدین و معلمان / ویلما / REISSUVIHKO / WILMA

این ارتباط می تواند از طریق دفتر کاغذی و یا وب سایت ویلما باشد که والدین و معلمان می توانند بدینوسیله پیغام های خود را به یکدیگر برسانند. وب سایت ویلما مهمترین وسیله ارتباطی بین خانه و مدرسه است.

## تت (آشنایی با زندگی کاری) / TET (TYÖELÄMÄÄN TUTUSTUMINEN)

هدف از «تت» آشنایی با زندگی کاری است. تت به منظور دادن اطلاعات پایه در مورد انتخاب رشته تحصیلی، شغل آینده و همچنین درک کردن ارزش کار برای دانش آموزان سازماندهی می شود.

## هکارنامه های تحصیلی / TODISTUKSET

در آموزش پایه، کارنامه های تحصیلی به چهار نوع کارنامه آخر سال تحصیلی، کارنامه میان ترمی، کارنامه انتقالی و کارنامه نهایی تقسیم می گردند. کارنامه آخر سال تحصیلی، پس از اتمام هر سال تحصیلی ارائه می گردد. در طی سال تحصیلی ممکن است چند کارنامه میان ترمی به دانش آموزان داده شود. کارنامه انتقالی در صورتیکه دانش آموز مدرسه اش را عوض کند، صادر می شود. هم چنین کارنامه انتقالی در مواردی که دانش آموز، آموزش پایه اش تغییر کند و یا تحصیلات پایه اجباری را در زمان مقرر تکمیل نکرده باشد، داده می شود. کارنامه نهایی در صورت تکمیل موفقیت آمیز دوره آموزش پایه صادر می شود.

## آموزش کمکی / TUKIOPETUS

آموزش کمکی، آموزشی است که به دانش آموزانی که بطور موقت از برنامه درسی اشان عقب مانده اند و یا در کوتاه مدت احتیاج به آموزش بیشتری دارند، داده می شود. در صورت مشاهده نیاز دانش آموز، آموزش کمکی باید هر چه سریعتر ارائه گردد.

## مسائل ایمنی / TURVALLISUUS

در مدارس برای امنیت داخلی مدرسه، وضعیت های اضطراری و ایمنی در محل کار و تحصیل، دستورالعمل های مشخصی صادر گردیده است. مدرسه باید مطمئن شود که تمام پرسنل مدرسه، دانش آموزان و والدینشان از محتوای این برنامه ها و دستورالعمل ها آگاهی کامل دارند.



## انجمن والدین / VANHEMPAINYHDISTYS

والدین می توانند انجمن والدین مدرسه را تشکیل دهند. در انجمن والدین، پرسنل مدرسه، دانش آموزان و والدینشان در امور مختلف فعالیت و همکاری می کنند.

## آموزش والمو / VALMISTAVA OPETUS (VALMO)

آموزش والمو برای کودکان مهاجر شش ساله و یا همه نوجوانهای مهاجری که در گروه سنی آموزش پایه قرار می گیرند ارائه می گردد. هدف از والمو آماده سازی دانش آموزان مهاجر برای آموزش پایه است.

## ویلما / WILMA

ویلما شبکه ارتباطی مدرسه است که از طریق آن دانش آموزان و سرپرست آنها می توانند برای مثال نمرات، وضعیت حضور و غیاب در کلاسهای درس و فعالیتهای داخل کلاس مربوط به خود را مشاهده نمایند.

## زنگ تفریح / VÄLITUNTI

زنگ تفریح در بین ساعات درسی برای استراحت مختصر دانش آموزان در نظر گرفته شده است.

## درخواست عمومی (برای ادامه تحصیل) / YHTEISHAKU

درخواست عمومی، یک درخواست همگانی در سراسر کشور برای ادامه تحصیل پس از آموزش پایه است.

## حمایت و پشتیبانی برای یادگیری و تحصیل در سه سطح عمومی، تقویتی و اختصاصی ارائه می گردد. / YTE (YLEINEN, TEHOSTETTU, ERITYINEN)

حمایت و پشتیبانی برای یادگیری و تحصیل در سه سطح عمومی، تقویتی و اختصاصی ارائه می گردد.

