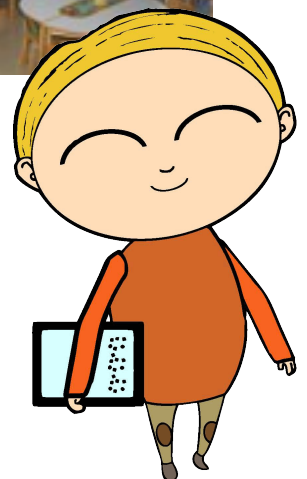


**Malli esiopetusryhmän ryhmätilaan soveltuvasta
it- ja esityslaitekokoonpanosta ja siihen suoraan
liittyvästä kalustuksesta**





olla-hankkeessa testattujen kosketustaulujen, Android-tablettien ja pc-tietokoneiden käytön myötä on saatu selkeitä viitteitä, minkä tyyppistä toimintaa ja minkä tyyppisiä laitteita esiopetusryhmissä kaivataan. **Helppokäyttöisyys, käyttöliittymän selkeys ja hallinnan helppous sekä joustavasti erilaisiin tilaratkaisuihin ja opetuksen eriyttämiseen sopeva tietotekniikka tukee parhaiten esiopetussuunnitelmassa asetettuja tavoitteita ja esiopetuksen järjestämistä.** Erityisesti kosketustaulut ja liikuteltavat päätelaitteet, kuten tabletit ja iPodit, on koettu päiväkodissa toimiviksi ratkaisuiksi.

Esiopetuksen tvt-perusvarustus

Esiopetuksen tvt-perusvarustukseen esitetään hankkeessa saatujen kokemusten perusteella kuuluvaksi *opettajan tietokone, kosketustaulu, dokumenttikamera, lasten päätelaitteita pari-/pienryhmätyöskentelyä varten sekä digitaalikamera, web-kamera ja tulostin.* Lasten päätelaitteiden viitteellisenä määränä voidaan pitää yhtä laitetta per 2-3 lasta, sillä työskentely pareittain tai pienryhmässä on osoittautunut esiopetuksessa hyvin toimivaksi malliksi. Pienryhmiä hyödynnetään esiopetuksessa myös muussa toiminnassa, joten ohjattu laite-työskentely lyhyissä jaksoissa kerrallaan on soveltunut hyvin esiopetuksen arkeen.

Em. perusvarustuksen lisäksi oppimisympäristöön saadaan monipuolisuutta ja vaihtelua kaupungin/alueen/

yksikön yhteiskäyttöön hankituilla lainalaitteilla (mm. Bee-Bot -ohjelmointirobotit, sähköiset piirtoalustat, iPodit, videokamerat ja äänentallentimet).

Tvt-oppimisympäristön laitesijoittelu

Hankkeen pilottipäiväkodeissa tvt-oppimisympäristö on rakennettu esiopetuksen ryhmätilaan siten, että taulu ja lasten päätelaitteet sijaitsevat samassa tilassa (poikkeuksena yksi päiväkotit, jossa lasten pc-koneet ovat omassa erillisessä tilassa ryhmätilan läheisyydessä). Kiinteästi asennettavien laitteiden sijoittelussa olennaisena asiana nähdään, että laitteet ovat keskeisellä paikalla ryhmätilassa ja että ne ovat opetusryhmän käytettävissä säännöllisesti, vähintään tiettyinä sovittuina ajankohtina, mutta luontevimmin ne soveltuvat käytettäväksi koko opetuspäivän ajan. Varhaiskasvatuksessa pienemmälläkin laitemäärällä päästään toimimaan, sillä ryhmätilan käyttöä voidaan tarvittaessa jakaa vuoroihin.

Tablet-laitteiden hyödyntäminen myös päiväkodin muissa sisä- ja ulkotiloissa on luonnollisesti joustavampaa, kuin kiinteiden päätelaitteiden, ja tästä syystä niiden hyödyntäminen muissa opetusryhmissä on helpommin järjestettävissä. Varhaiskasvatuksen tilat ovat usein ahtaita, erityisesti vanhemmissa rakennuksissa toimivat päiväkodit ja ryhmätilat toimivat monikäyttötiloina, joissa opetuksen lisäksi myös syödään, leikitään, askarrellaan ja nukutaan. Tästä syystä joustavasti liikuteltavissa olevat mobiililaitteet soveltuvat

parhaiten varhaiskasvatukseen myös tilankäytön puolesta.

Muu kalustus

Päiväkodin tv-t-oppimisympäristön suunnittelussa tulee kiinnittää huomiota lisäksi kiinteästi asennettavien laitteiden asennuskorkeuteen sekä kalusteiden istumakorkeuteen ja sijoitteluun. Esimerkiksi kosketustaulut on hyvä asentaa selkeästi alemmas, kuin kouluissa (alareuna esim. 50–60 cm lattiasta taulun koosta riippuen). Tärkeää on toki huomioida, että taulua käyttävät sekä lapset että aikuiset. Päiväkodissa olemassa oleva kalustus ohjaa, miltä korkeudelta lapset katsovat taululle, mikä on hyvä huomioida etukäteen.

Päiväkodin tv-t-oppimisympäristön kalusteina toimivat parhaiten joustavasti ryhmiteltävissä olevat tuoli- ja pöytäratkaisut (yksilö-, pari- ja ryhmätyöskentely, aamupiirimuodostelma taulun edustalla jne.).