

# Lukuvuositedote



**TURUN LYSEON KOULU 2016 – 2017**

Tähän lukuvuositedotteeseen on koottu oppilaan ja huoltajan kannalta tärkeimpiä kouluun ja koulunkäyntiin liittyviä asioita. Lukuvuoden aikana tapahtuvasta ajankohtaisista tapahtumista tiedotetaan Wilman ja Lyseon omien kotisivujen kautta.

<http://blog.edu.turku.fi/lyseo/>



## Sisällys

Koulun tiedot.....	3
Kanslia .....	3
Opettajien yhteystiedot .....	4
Luokanopettajat ja luokaohjaajat.....	5
Työ- ja loma-ajat.....	6
Oppitunnit.....	7
Välitunnit.....	7
Kouluruokailu .....	8
Välipala .....	9
Siirtyminen liikuntatunneille.....	10
Koulun tiedotuskanavat ja niiden käyttö.....	11
Poissaoloista ilmoittaminen.....	13
Järjestyssäännöt, kurinpito.....	14
Opetussuunnitelma.....	15
Arviointi.....	15
Todistukset.....	16
Tukipalvelut.....	16
Kouluterveydenhuolto.....	16
Koulukuraattori .....	16
Koulupsykologi .....	17
Oppilaanohjaus .....	18
TET – Työelämään tutustuminen.....	18
Erityisopetus.....	18
Kiusaamisen ehkäisy.....	18
Kasvamme Yhdessä .....	19
Tukioppilaat.....	19
Oppilaskunta .....	19
Vanhempainyhdistys .....	20
Koulun retket.....	20
Kadonneet ja rikkoutuneet tavarat sekä varkaudet .....	20

# Turun Lyseon koulu

<b>Osoite</b>	Varusmestarintie 19, 20360 Turku	
<b>Koulun kotisivut</b>	<a href="http://blog.edu.turku.fi/lyseo/">http://blog.edu.turku.fi/lyseo/</a>	
<b>Rehtori</b>	Anu Tanzi-Albi	(02) 262 9715 tai 040 537 6269
<b>Apulaisrehtori</b>	Merja Tiusanen	040 483 4957
<b>Koulusihteeri</b>	Kirsi Eskelin	(02) 262 9722
<b>Kouluterveydenhoitaja</b>	Heidi Ostela	(02) 266 0238 tai 040 192 3809
<b>Koulukuraattori</b>	Jenni Teräs	050 432 3589
<b>Koulupsykologi</b>	Anne Sten	050 432 3175
<b>Koululääkäri</b>	Maarit Hakanen	(02) 2660 238
<b>Oppilaanohjaaja</b>	Nina Saari	044 907 4701
<b>Erityisopettaja</b>	Auli Karlamaa	044 907 4704
<b>Erityisopettaja</b>	Nina Niemelä	040 637 2789
<b>Erityisopettaja</b>	Miina Orell	040 189 7306
<b>Kiinteistöhoitaja</b>	Jarkko Putus	0400 367583
<b>Koulukeittiö</b>	Päivi Raiko	040 687 8497
<b>Kiinteistön siivouspalvelu</b>	Arkea	044 907 5901

## Kanslia

Koulusihteeri Kirsi Eskelin on paikalla tiistaisin, keskiviikkoisin ja torstaisin klo 8 – 15. Koulusihteeri Kaarina Kauhaniemi on Lyseon lukion palveluksessa.

Koulun henkilökunnan ja opettajien sähköpostiosoitteet ovat pääsääntöisesti muotoa [etunimi.sukunimi@turku.fi](mailto:etunimi.sukunimi@turku.fi)

Keittiöhenkilökunnan sähköposti on muotoa [etunimi.sukunimi@arkea.fi](mailto:etunimi.sukunimi@arkea.fi)

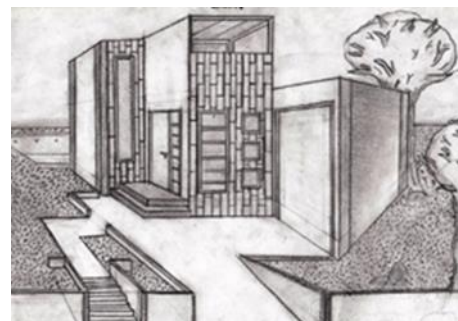
Siivouspalveluhenkilökunnan sähköposti on muotoa [etunimi.sukunimi@arkea.fi](mailto:etunimi.sukunimi@arkea.fi)

# Turun Lyseon koulun opettajat lukuvuonna 2016 – 2017

Opettaja	Lyhenne	Opetettavat aineet	Valvontaluokka, muuta	Puhelin
Ainomäe Sulev	SAI	musiikki		050 302 9752
Chitthum Ingporn	ICH	kotikieli (thai)		
Efremova-Hietanen Iraida	IEH	kotikieli (venäjä)		
Ekqvist Päivi	PEK	valmistava opetus		040 187 3367
Honka Johanna	JHO	MA, FY, KE		040 536 9788
Hyrsky Juha	JHY	EN, RU	7D	040 671 57 48
Hyrsky Kirsi	KHY	EN, RU	9C	050 410 8266
Hyytiä Päivi	PHY	LT, TT		044 907 4707
Hänninen Tarja	THÄ	HI,YH, AI	9B	040 671 6984
Isosaari Harri	HIS	TN	9A	044 907 4702
Jokinen Juha	JJO	S2		050 411 8479
Jylhä Jaakko	JJY	luokanopettaja	5A	040 480 3159
Jäntti Katja	KJÄ	KO		040 671 5647
Jäntti-Uka Marjukka	MJU	UI		040 686 3067
Kaasalainen Jutta	JKA	MA, FY, KE	Virkavapaalla 2016-2017	
Kajander Kalle	KKA	MA, FY, KE, AT	8C	040 671 5562
Karlamaa Auli	AKA	ERO		044 907 4704
Kauranen Olli	OKA	luokanopettaja	6B	040 480 3798
Korhonen Maarit	MKO	luokanopettaja	4B	
Moisio Taina	TMO	KO, TS		044 907 4703
Mäenpää Merja	MMÄ	AI	7B	040 671 5692
Mäkinen Marko	MÄK	MA, FY, KE, AT	8A	040 671 5635
Niemelä Nina	NNI	ERO		040 637 2789
Nieminen Hanna	HNI	UE, ET		
Nkegbe Abla	ANK	katolinen uskonto		02 629 485
Nyman Jenni	JNY	luokanopettaja	5B	040 480 3794
Orell Miina	MOR	ERO		040 189 7306
Painilainen-Soon Minna	MPS	BI, GE, TT	8D	040 671 7025
Parts Tiina	TPA	AI, S2		040 671 5382
Patala Mervi	MPA	KU		
Pouta Riikka	RPO	valmistava opetus		044 907 4705
Poutanen Ritva-Kaisa	RKP	luokanopettaja	4A	040 480 9078
Rannikko Paula	PRA	UO		050 596 0514
Rashidzadah Tahir	TAR	kotikieli (kurdi)		040 484 2276
Reinikainen Juha-Pekka	JRE	EN, SA, RU		040 536 9459
Räzm Mirka	MRÄ	MA, FY, KE		040 671 7020
Saarela Mika	MSA	HI, YH, UE	7A	040 352 8369
Saari Nina	NSA	OPO		044 907 4701
Soininen-Saari Anne	ASS	ES		
Stenij Lotta	LST	RA, EN, RU	8E	040 481 4087
Tanzi-Albi Anu	ATA	rehtori		040 537 6269
Tiusanen Merja	MTI	luokanopettaja, apulaisrehtori	6A	040 483 4957
Toivio Heikki	HTO	LP, TT	7C	044 907 4708
Vapola Nina	NVA	RU, EN	8B	040 670 3190
Wegelius Katja	KWE	BI, GE	9D	040 671 6979

# Luokanopettajat ja luokanohjaajat

lukuvuonna 2016 - 2017



<b>4A</b>	Ritva-Kaisa Poutanen
<b>4B</b>	Maarit Korhonen
<b>5A</b>	Jaakko Jylhä
<b>5B</b>	Jenni Nyman
<b>6A</b>	Merja Tiusanen
<b>6B</b>	Olli Kauranen
<b>7A</b>	Mika Saarela
<b>7B</b>	Merja Mäenpää
<b>7C</b>	Heikki Toivio
<b>7D</b>	Juha Hyrsky
<b>8A</b>	Marko Mäkinen
<b>8B</b>	Nina Vapola
<b>8C</b>	Kalle Kajander
<b>8D</b>	Minna Painilainen-Soon
<b>9A</b>	Harri Isosaari
<b>9B</b>	Tarja Hänninen
<b>9C</b>	Kirsi Hyrsky
<b>9D</b>	Katja Wegelius

# Työ- ja loma-ajat lukuvuonna 2016 – 2017

## Syyslukukausi to 18.8. - ti 20.12.2016

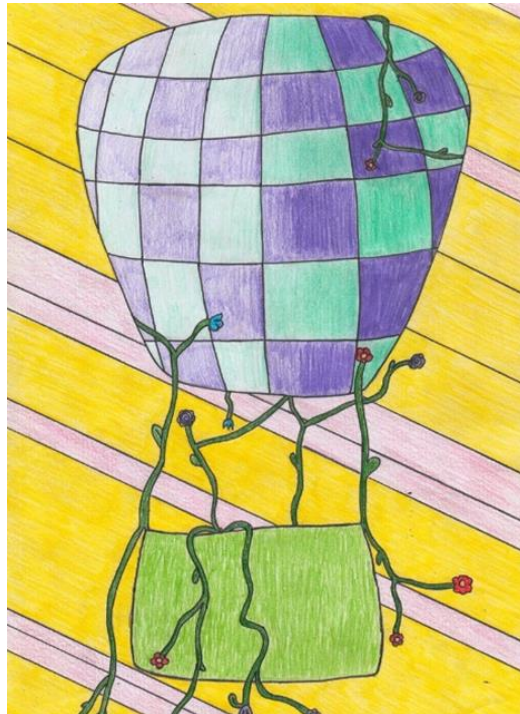
Syysloma to 13.10. - su 16.10.2016

Joululoma ke 21.12.2016 - su 1.1.2017

## Kevätlukukausi ma 2.1.2017 - la 3.6.2017

Talviloma ma 20.2. – su 26.2.2017

Lauantaikoulupäivä 24.9.2016 ja vapaapäivä ma 5.12.2016



## Huoltajaillat

Ajankohtaiset lisätiedot löytyvät aina Wilmasta, tässä tiedossa olevat teemaillat.

- 7. luokat to 8.9.2016 klo 18
- 9. luokat to 15.9. klo 18
- 9. luokat yhteishaku ke 8.2.2017 klo 18

# Oppituntien aikataulut

## Alakoulu

1. oppitunti	8.00–8.45
2. oppitunti	9.00–9.45
3. oppitunti	10.00–10.45
RUOKAILU	10.45–11.15
4. oppitunti	11.15–12.00
5. oppitunti	12.15–13.00
6. oppitunti	13.15–14.00
7. oppitunti	14.15–15.00



## Yläkoulu

1. oppitunti	8.15–9.00
2. oppitunti	9.05–9.50
3. oppitunti	10.00–10.45
RUOKAILU	10.45–11.15 tai 11.30 – 12.00
4. oppitunti	11.15–12.00
5. oppitunti	12.15–13.00
6. oppitunti	13.15–14.00
7. oppitunti	14.10–14.55
8. oppitunti	15.05–15.50



Päivän viimeiset kaksoistunnit voidaan pitää myös yhtenä kokonaisuutena ja tällöin koulupäivä voi päättyä aiemmin.

## Välitunnit

Oppilaiden tulee viettää välitunnit ulkona koulun pihalla, ellei rehtori tai opettaja toisin ilmoita. Luokkien 4 – 6 välituntialue on koulun etupiha ja luokkien 7 – 9 välituntialue on yläpiha, joka sijaitsee koulurakennuksen takana. Välitunnille siirrytään välittömästi oppitunnin päättymisen jälkeen käyttäen toisen kerroksen keskimmäisiä ovia.



# Kouluruokailu

Kouluruokailu on osa koulupäivää, ja jokaisen oppilaan tulee osallistua siihen. Kouluruoan ravintoarvot on laskettu jokaisen koulupäivän osalta siten, että ruoka on terveellistä, ravitsevaa ja mahdollisimman monipuolista. Ruokalista julkaistaan viikoittain sivustolla

<http://www.turku.fi/paivahoito-ja-koulutus/perusopetus/koulut-ja-palvelut/ruokailu-ja-ruokalistat>

Ruokalista on nähtävissä myös ruokalan ilmoitustaululla.

Ruokala sijaitsee koulun ensimmäisessä ja toisessa kerroksessa. Koulun luokat 4 – 6 syövät toisessa kerroksessa ja luokat 7 – 9 alakerrassa. Alakoulun luokat siirtyvät ruokailuun opettajan johdolla. Yläkoulun oppilaiden takit ja laukut tulee jättää ensimmäisen tai toisen kerroksen naulakoihin. Jos tunti on ollut kolmannessa kerroksessa, takki tulee ottaa mukaan mentäessä ruokailuun. Kolmanteen kerrokseen ei mennä ruokatunnin aikana.

Ruokailussa noudatetaan hyviä käytöstapoja: ruokaa otetaan sen verran kuin syödään, astiat palautetaan niille osoitetuille paikoille, myös mahdolliset muut jäljet siivotaan ja tuoli nostetaan takaisin paikoilleen poistuttaessa.

**Mikäli erityisruokavaliota noudattava oppilas ei jonain kertana ruokaile koulussa, huoltajan tulee ilmoittaa asiasta kouluravintola Ressun henkilökunnalle p. 040 6878497 tai sähköpostilla [paivi.raiko@arkea.fi](mailto:paivi.raiko@arkea.fi)**

Arkea haluaa kuulla oppilaiden mielipiteen päivän ruoasta. Ruokasalin ulkopuolelta löytyy juliste ja ohjeet palautteen antamiseksi. Palaute annetaan skannaamalla älypuhelimien QR-lukijalla Taputakoodi. Palautteen antaminen on mahdollista myös ilman älypuhelimintä verkossa.

Lyseon koulu ja lukio: [arkea.palautetta.info/lyseo](http://arkea.palautetta.info/lyseo)





Tiedoksi vielä etukäteen kaikille huoltajille, että Arkea suunnittelee linjastoon jääneen hävikkiruoan hyötykäyttöä Lunchie-sovelluksen avulla. Lunchien ideana on tarjota ylijääviä ruoka-annoksia kätevinä take away -aterioina. Aterioista hyötyvät muun muassa henkilöstö, ikäihmiset ja ylipäättään kaikki, jotka haluavat ostaa ravitsevaa ruokaa edulliseen hintaan.

Lunchie toimii seuraavasti:

1. Ruoan valmistaja syöttää Lunchie-sovellukseen tiedot siitä, miten paljon ylijäämäruokaa on koululla tarjolla ja koska sen voi noutaa.
2. Asiakas ostaa ja maksaa aterian ennakkoon lataamassaan Lunchie-sovelluksessa.
3. Ruoka haetaan sovittuna aikana koulun ruokalan ruokalinjastosta, josta asiakas kasaa ostamansa take away -annoksen. Aterioiden hakeminen toteutetaan oppilaiden ruokailun jälkeen, kun jäljelle jääneen ruoan määrä on tiedossa ja oppilaat poistuneet oppitunneille. Näin se ei häiritse koulun normaalia toimintaa.

Kyseessä on ensi alkuun puolen vuoden mittainen kokeilu, jonka jälkeen katsotaan, kuinka tämä mahdollisuus on otettu vastaan. Lunchieta aletaan soveltaa käytäntöön ensi syksyn aikana.

## Välipala

Arkean sivustolta löydät lisätietoa välipalan myynnistä maanantaisin, tiistaisin ja keskiviikkoisin klo 13.00–13.15. <http://www.arkea.fi/fi/ruokapalvelu/toimialueet/koulujen-v%C3%A4lipalat>

Välipalan tarkoitus on tukea oppilaan jaksamista pitkän koulupäivän aikana. Välipalan voi ottaa mukaan koulupäivän jälkeen alkaviin harrastuksiin. Tuotevalikoima sisältää esimerkiksi täytettyjä sämpylöitä, hedelmiä, välipalakeksejä, mehua yms. Välipalalista päivitetään menekin mukaan tinkimättä terveellisyysnäkökulmasta.

Kouluissa myytävän välipalan voi maksaa ainoastaan välipalakortilla. Käteinen raha ja maksukortit eivät käy maksuvälineenä. Välipalakortissa on eriarvoisia ruutuja (0,50 ja 0,20), joita ”ruksitaan” koululaisen välipalakorttiin. Välipalakortti ostetaan etukäteen Arkean verkkokaupasta. Kortti noudetaan koulun välipalamyyntipisteestä eli koulun ruokasalista oppilaan nimellä. Ostaminen helpottuu, kun lunastamiseen ei tarvita tulostettua kuittia. Verkkokauppa löytyy osoitteesta <https://verkkokauppa.arkea.fi/>. Välipalakorttia ostettaessa valitaan, koulu, jonka keittiöstä kortti noudetaan.

Välipalan aikana noudatetaan hyviä käytöstapoja: takit ja laukut jätetään naulakkoon ja vain ne oppilaat, jotka ostavat välipalan, saavat tulla ruokalaan. Välipala syödään ruokalassa. Välipalan päätteeksi tuolit nostetaan ylös.

## Siirtyminen liikuntatunneille

Liikuntatunneille pukeudutaan aina asianmukaisin liikuntavarustein. Mukana on oltava myös peseytymisvälineet ja vaihtovaatteet. Liikuntavälineistä koulu edellyttää omat luistimet. Ennen liikuntatuntia oleva välitunti vietetään normaalisti ulkona ja pukeutuminen tapahtuu vasta välitunnin loputtua pukuhuoneissa. Liikuntatiloissa oleskelu välitunneilla on kielletty. Koulun ulkopuolella sijaitseviin liikuntapaikkoihin siirrytään jo välitunnilla ennalta sovittua reittiä pitkin. Liikunnan tuntien sisällöistä tiedotetaan liikunnan ilmoitustaululla ja tarvittaessa Wilmassa.

Yhteydenotot liikunnanopettajiin [heikki.toivio@turku.fi](mailto:heikki.toivio@turku.fi) ja [paivi.hyytia@turku.fi](mailto:paivi.hyytia@turku.fi)



# Koulun tiedotuskanavat ja niiden käyttö

## Wilma

Tärkein kodin ja koulun välinen tiedotuskanava on Wilma, jota kannattaa seurata päivittäin kodin ja koulun hyvän yhteistyön takaamiseksi. Wilmaa voi seurata osoitteessa <http://wilma.turku.fi> Wilmasta löytyvät oppilaiden kaikki opintosuoritukset sekä ajantasaista tietoa mm. poissaoloista, myöhästymisistä sekä koulupäivän sujumisesta. Lisäksi tiedotamme Wilmassa erilaisista tapahtumista, työjärjestyksen muutoksista sekä muista keskeisistä asioista.

Wilma-tunnukset ovat samat koko peruskoulun ajan. Jos alakoulussa ei ole ollut Wilmaa käytössä tai käytössä on ollut muu kuin Turun kaupungin Wilma, huoltajatunnukset tilataan koulusihteeriltä sähköpostitse [kirsi.eskelin@turku.fi](mailto:kirsi.eskelin@turku.fi) Oppilaiden ja huoltajien Wilmat sisältävät erilaisia ominaisuuksia.

### 1. Huoltajan Wilma

Huoltajat voivat pitää yhteyttä kouluun Wilman pikaviestien avulla. Heidän tulee ilmoittaa poissaolot luokanvalvojalle (ks. kohta ”Poissaoloista ilmoittaminen”). Vanhemmille erityisen tärkeä on välilehti *Tuki*, siellä on merkinnät annetusta tukiopetuksesta, (myös tukiopetuksesta, johon oppilas ei ole saapunut), jälki-istunnoista, kasvatust keskusteluista ja muista tukimuodoista. *Tuki*-välilehteä oppilaat eivät näe, joten on erityisen tärkeää, että huoltajat muistuttavat ko. välilehden merkinnöistä.

### 2. Oppilaan Wilma

Wilma –tunnukset otetaan oppilaskäyttöön peruskoulun viidennellä luokalla. Myös seitsemännen luokan alussa kerrataan Wilman toimintoja. Wilma-tunnus on sama kuin oppilaan koulun tietokoneelle ja sähköpostiin kirjautumisen tunnus (edu.turku.fi).

Oppilaat näkevät Wilmasta tiedotteet ja päivittäiset Wilma-merkinnät (poissaolot, unohdukset jne.). He eivät näe *Tuki*-välilehteä eli tietoja kasvatust keskusteluista, tukiopetuksista eivätkä jälki-istunnoista.

## **Kotisivut**

Koulun kotisivut löytyvät osoitteesta <http://blog.edu.turku.fi/lyseo>

Sivustolta löytyvät kaikki ajankohtaiset, kouluamme koskevat tapahtumat.

## **Paperiset tiedotteet**

Koulun toimintakulttuurin mukaan paperisia tiedotteita pyritään vähentämään. Mikäli paperisia tiedotteita jaetaan, lähes poikkeuksetta näihin tiedotteisiin on tällöin lisätty palautusosa, josta näkyy palautuspäivä ja opettaja, jolle tiedote palautetaan.

Eräät oppilaan tukeen liittyvät asiakirjat liikkuvat myös paperisina ja niissäkin tulee noudattaa aikarajoja. Luokanopettaja tai luokanvalvoja ilmoittaa näistä asiakirjoista ja palautuspäivästä erikseen huoltajalle / vanhemmalle puhelimitse tai Wilma-viestillä.

Niiden huoltajien, joilla ei ole mahdollisuutta seurata Wilmaa, tulee ilmoittaa asiasta lukuvuoden alussa luokanvalvojalle.



## Poissaoloista ilmoittaminen

Lyseon koulun kaikkien luokkien huoltajilla on mahdollisuus selvittää oman lapsensa poissaolot suoraan Wilman kautta. Näin ollen erillistä Wilman pikaviestiä luokanopettajalle tai luokanvalvojalle ei tarvita.

**Ilmoita poissaolosta -välilehdellä** huoltaja voi ilmoittaa oppilaan poissaolosta. Ilmoitusta toivotaan ensimmäisen poissaolopäivän aamuna. Tieto menee Wilmassa ensin luokanvalvojalle.

**Selvitä poissaolot -välilehdellä** huoltaja ilmoittaa poissaolojen syyt. Poissaolon syy valitaan alusvetovalikosta. Mikäli oppilaalla on useita poissaoloja ja niiden syyt erilaisia, valitse kohta ”selvitä vain valitsemasi poissaolot” ja samalla valitse kukin poissaolo, jonka haluat selvittää (klikkaamalla yksittäisen tunnin poissaolomerkintää, jolloin se tulee valituksi). Tämän jälkeen valitse poissaolon syy ja tallenna.

**Tarkastele poissaoloja -välilehdellä** huoltaja voi tarkastella opettajien tuntitilanteista tekemiä merkintöjä lapsesi kohdalla. Kyseessä voi olla selvittämätön poissaolo, myöhästyminen, tehtävien laiminlyönti, mutta myös positiivinen palaute, jonka opettaja on nähnyt tarpeelliseksi merkitä tiedoksi huoltajalle.

Jos oppilas joutuu olemaan poissa koulusta jonkun muun syyn kuin sairauden takia, on **lupa ANOTTAVA ETUKÄTEEN**. Jos poissaolopäiviä on yhdestä kolmeen, luvan myöntää luokanopettaja tai luokanvalvoja. Jos poissaoloja tulee yli kolme päivää, luvan myöntää rehtori. Lupalomakkeita saatavana luokanopettajalta tai luokanvalvojalta sekä koulun kotisivuilta kohdasta Koti ja koulu.

Yläkoulun oppilaan tulee kerätä poissaoloaikaiset tehtävät opettajilta etukäteen poissaololupa-anomuksen kääntöpuolelle. Poissaolojen aikaisesta oppilaan opetuksesta vastaavat huoltajat. Koulu pyytää, että perheiden lomamatkat sijoitetaan koulun normaaleihin loma-aikoihin.

## Koulun järjestyssäännöt

Turun Lyseon koulun järjestyssäännöt ovat luettavissa koulumme kotisivuilta <http://blog.edu.turku.fi/lyseo/koulu-ja-koti/jarjestyssaannot/>

Järjestyssäännöt on laadittu oppilaiden ja koulussa toimijoiden yhteisen viihtyvyyden ja turvallisuuden edistämiseksi.

## Jälki-istunnot ja kasvat keskustelut

Koulussamme noudatetaan hyviä käytöstapoja sekä kunnioitetaan toisia. Oppilas, joka rikkoo koulun sääntöjä, menettelee vilpillisesti tai käyttäytyy muuten epäasiallisesti, voidaan määrätä kasvat keskusteluun tai jälki-istuntoon. Kasvat keskustelu merkitään Wilmaan *Tuki*-välilehdelle ja jälki-istunnosta annetaan aina oppilaalle kirjallinen huoltajatiedote, joka oppilaan tulee palauttaa jälki-istunto tilaisuuteen huoltajan allekirjoituksella varustettuna. Jälki-istunto järjestetään erillisen aikataulun mukaan luokassa 3H.



## Opetussuunnitelma

Peruskoulun uusi opetussuunnitelma on otettu käyttöön 1.8.2016 ja se on nähtävänä koulumme sivustolla <http://blog.edu.turku.fi/lyseo/ops/>. Kaikilla kouluasteilla opetussuunnitelman uudet perusteet korostavat oppimisen iloa ja oppilaiden omaa aktiivista roolia. Tärkeitä ovat vuorovaikutustaidot ja yhdessä tekeminen sekä kasvaminen kestävään elämäntapaan. Tulevaisuuden haasteisiin tullaan vastaamaan laaja-alaista osaamista vahvistamalla. Alakoulu siirtyy noudattamaan kokonaisuudessaan uutta opetussuunnitelmaa ja vuosiluokkien 7–9 osalta uuden opetussuunnitelman käyttöönotto tapahtuu porrastetusti vuosina 2017, 2018 ja 2019.



## Arviointi

Arvioinnilla pyritään ohjaamaan ja kannustamaan opiskelua ja kehittämään oppilaan itsearviointia. Oppimista tukeva arviointi on yksilöllistä ja perustuu oppiaineisiin liittyviin tavoitteisiin. Oppilaita ei verrata keskenään, vaan oppilaan edistymistä arvioidaan suhteessa asetettuihin tavoitteisiin. Oppilas ja vanhemmat saavat palautetta oppilaan oppimisesta, käyttäytymisestä ja työskentelystä (mm. Wilma-merkinnät, todistukset ja muu yhteistyö oppilaan, opettajan ja huoltajan välillä). Osa arviointia on opettajan antama palaute koulupäivän aikana. Lukuvuoden aikana oppilas saa palautetta esimerkiksi arviointikeskustelujen ja väliarvioinnin avulla. Arviointikeskustelussa opettaja ohjaa oppilasta oman työn arviointiin. Oppilas osallistuu oman koulutyönsä suunnitteluun ja arviointiin.



## **Todistukset**

Oppilaalle annetaan todistus kaksi kertaa lukukauden aikana. Joulujuhlan yhteydessä kaikille annetaan numeerinen välitodistus, paitsi 4. vuosiluokalla jaetaan sanallinen välitodistus. Välitodistuksessa voidaan käyttää täydentävää sanallista arviointia vuosiluokilla 5-8. Lisäksi arviointia tukemassa voidaan käyttää arviointikeskustelua (opettaja-oppilas-huoltaja). Sanallista arviointia voidaan käyttää väliarvioinnissa niiden oppilaiden arvioinnissa, joiden äidinkieli on muu kuin opetuksessa käytettävä kieli. Väliarviointi toteutetaan oppilaan pedagogisessa asiakirjassa kuvatulla tavalla.

Keväällä jaetaan oppilaille lukuvuositodistus ja yhdeksäsluokkalaisille jaetaan peruskoulun päättötodistus. Lukuvuoden päätteeksi tehtävä arviointi on kokonaisarvio oppilaan koko lukuvuoden edistymisestä ja suoriutumisesta. Lukuvuositodistus on myös päätös oppilaan siirtymisestä seuraavalle luokalle tai hänen jättämisestään luokalle.

## **Tukipalvelut**

### **Kouluterveydenhuolto**

Kouluterveydenhoitaja Heidi Ostela on tavattavissa 2. kerroksen vastaanottohuoneessa kaikissa oppilaiden terveyden- ja sairaanhoitoa koskevissa asioissa maanantaista torstaihin kello 8.00–15.00 sekä perjantaisin kello 8.00–13.00. Koululääkärin vastaanotosta saa tietoa terveydenhoitajalta numerosta 040 192 38 09.

### **Koulukuraattori**

Koulukuraattori Jenni Teräs on koulun sosiaalityöntekijä. Koulun sosiaalityössä edistetään oppilaiden sosiaalista kasvua, arjen sujumista, toimintakykyä ja vuorovaikutusta. Koulukuraattori pyrkii asiakkaiden tilanteita jäsentämällä lisäämään heidän voimavarojaan ja etsimään myönteisiä ratkaisuja. Oppilaan opiskelu- ja elämäntilannetta tarkastellaan kokonaisvaltaisesti sekä yksilö-, perhe- että kouluyhteisön tasolla. Huomiota kiinnitetään oppilaiden arjen sujumiseen, toimintakykyyn ja vuorovaikutussuhteisiin. Koulukuraattori työskentelee oppilaan, vanhempien, opettajien ja muiden oppilaan sosiaaliseen verkostoon kuuluvien kanssa. Kuraattori ohjaa oppilaita

tarpeen mukaan myös eteenpäin koulun ulkopuolisten palveluiden piiriin. Keskeisiä yhteistyökumppaneita ovat vanhempien ja koulun henkilökunnan lisäksi kasvatus- ja perheneuvola, lastensuojelu sekä nuorisopsykiatria.

Keskustelut kuraattorin kanssa ovat luottamuksellisia ja aloite voi tulla oppilaalta, opettajalta, vanhemmilta tai alueen viranomaisilta. Syitä ajanvaraukselle voivat olla esimerkiksi haasteet liittyen koulunkäyntiin, kaverisuhteisiin tai perhesuhteisiin. Koulukuraattori on paikalla Lyseon koululla maanantaisin, torstaisin ja perjantaisin. Ajanvarauksen voi tehdä tulemalla kolkuttelemaan kuraattorin ovelle, puhelimitse tai sähköpostilla. Ajanvarausta voi pyytää myös opettajilta tai vaikkapa terveydenhoitajalta.

Yhteydenotot p. 050 432 3589 tai sähköpostilla [jenni.teras@turku.fi](mailto:jenni.teras@turku.fi)

## **Koulupsykologi**

Oppilas itse, vanhemmat tai koulu voivat ottaa yhteyttä psykologiin, kun lapsen kehitykseen, kasvatukseen, oppimiseen tai tunne-elämään liittyvä asia huolestuttaa.

Koulupsykologi tekee psykologisia tutkimuksia ja selvittelyjä esimerkiksi oppimisvaikeuksien, käytösongelmien ja keskittymisvaikeuksien arvioimiseksi ja ohjaa tarvittaessa jatkohoitoon. Koulupsykologi toimii aktiivisesti yhteistyössä vanhempien, kouluhenkilökunnan ja muiden yhteistyötahojen kanssa. Periaatteena on toimia ja olla tavoitettavissa lapsen tai nuoren arkiympäristössä ja tarjota oppilaalle tukea mahdollisimman varhain sekä pyrkiä ennaltaehkäisemään ongelmien syntymistä. Koulupsykologin työskentely perustuu luottamuksellisuuteen ja salassapitovelvollisuuteen, mutta perusopetuslain mukaan koululla on oikeus saada opetuksen järjestämisen kannalta välttämättömät tiedot. Koulupsykologi on myös velvollinen ilmoittamaan alaikäisen vanhemmille, mikäli lapsen tai nuoren kehitys on vaarassa. Tiedonsiirrosta sovitaan oppilaan ja vanhempien kanssa.

Koulupsykologi Anne Stenin vastaanotolle ajanvarauksen voi tehdä numerosta 050 4323 175, sähköpostitse [anne.sten@turku.fi](mailto:anne.sten@turku.fi) tai Wilman kautta.

## **Oppilaanohjaus**

Oppilaanohjaukseen sisältyy luokkatunnit, oppilaiden henkilökohtainen ja ryhmäohjaus. Oppilaanohjaaja on koulun ammatinvalinnan ja urasuunnittelun yhdyshenkilö ja toimii tiedottajana ohjaukseen liittyvissä kysymyksissä. Oppilaanohjaaja Nina Saari on tavoitettavissa Wilman pikaviestillä, sähköpostitse ([etunimi.sukunimi@turku.fi](mailto:etunimi.sukunimi@turku.fi)) tai puhelimitse 044 9074701 lukuvuoden jokaisena koulupäivänä.

## **TET – Työelämään tutustuminen**

Oppilaanohjaaja koordinoi oppilaan työelämään tutustumista. 7-luokkalainen tutustuu ja ottaa osaa koulun keittiön työtehtäviin yhden päivän ajan. 8. luokkien TET on kaksipäiväinen ja sijoittuu maaliskuun 2017 loppuun. 9-luokkien viikon TET-jakso on tammikuussa 2017. Oppilaat luokilta 8. ja 9. luokkien hakevat TET-paikkansa itse.

## **Erityisopetus**

Osa-aikaista erityisopetusta annetaan muun opetuksen ohessa samanaikaisopetuksena, pienryhmäopetuksena tai yksilöllisenä opetuksena oppilaalle, jolla on lieviä oppimis- tai sopeutumisvaikeuksia ja joka tarvitsee muun opetuksen yhteydessä tukea oppimisvalmiuksiensa parantamiseen. Oppilasta tuetaan kokonaisvaltaisesti. Osa-aikaisen erityisopetuksen tarve määritellään opettajan, oppilaan tai huoltajan aloitteesta. Erityisopettajien yhteystiedot löydät tämän oppaan sivulta 4.

## **Kiusaamisen ehkäisy**

Turun Lyseon koulussa kiusaamiseen puututaan varhaisessa vaiheessa. Selvittelyissä ovat mukana tarpeen mukaan tehtävään nimetyt opettajat, koulukuraattori tai rehtori. Kiusaamiseen liittyvissä asioissa on syytä ottaa välittömästi yhteyttä luokanopettajaan tai luokanohjaajaan. Luokanopettajien ja luokanohjaajien yhteystiedot löytyvät sivuilla 4 ja 5.

## Kasvamme Yhdessä

Kasvamme yhdessä on koululääkärin ja kouluterveydenhoitajan yhteistyössä toteutettava ohjelma, joka on suunnattu 5. ja 7. luokkalaisille. Kouluterveydenhuollon ohjelman tavoitteena on tarjota nuorille ja heidän vanhemmilleen tietoa nuoruusiän kehityksestä ja tarjota tukea arjen haasteisiin. Toimintaan kuuluvat nuorten terveystarkastukset ja perheen tapaaminen sekä nuorille ja vanhemmille järjestettävät yhteiset illat. Tarkemmat tiedot luokkatasojen teemailloista ilmoitetaan Wilmassa.



## Tukioppilaat

Turun Lyseon koulussa on tukioppilastoimintaa. Tukioppilaat toimivat pääasiassa 7. luokkalaisten kummeina. Heti ensimmäisestä päivästä lähtien tukioppilaat ovat tutustuttamassa uusia oppilaita uusiin tiloihin. Lisäksi tukioppilaat järjestävät lukuvuoden aikana erilaisia teemapäiviä yksin ja yhdessä oppilaskunnan hallituksen kanssa. Tukioppilaiden ohjauksesta huolehtii opettaja Taina Moisio yhteistyössä Runosmäen nuorisotalon nuoriso-ohjaajan Veera Liljan kanssa.

## Oppilaskunta

Oppilaskuntaan kuuluvat kaikki Lyseon koulun 4 – 9 luokkien oppilaat. Oppilaskuntaa edustaa oppilasjäsenistä muodostettu hallitus ja se valitaan alkusyksystä. Hallituksessa on oppilasedustus kaikilta luokka-asteilta. Ala- ja yläluokkien oppilaat kokoontuvat useimmiten omissa ryhmissään kehittämällä heille tärkeitä ja kouluviihtyvyyttä edistäviä asioita. Ohjaavana opettajana toimii Taina Moisio ja mukana nuorten toiminnassa ovat myös opettajat Jenni Nyman sekä Merja Tiusanen.

## **Vanhempainyhdistys**

Kodin ja koulun välisen yhteistyön kehittämisessä koemme tärkeäksi vanhempainyhdistyksen toiminnan. Siihen voi osallistua jokainen huoltaja, joka haluaa olla mukana kehittämässä koulun toimintaa.

Vanhempainyhdistyksen tavoitteena on järjestää erilaisia kodin ja koulun yhteistyötä edistäviä tilaisuuksia. Yhdistyksen sähköpostiosoite on [lyseonvanhemmat@gmail.com](mailto:lyseonvanhemmat@gmail.com)

## **Koulun retket**

Koulun järjestämällä retkillä noudatetaan koulun järjestyssääntöjä soveltuvin osin sekä yleisiä käyttäytymissääntöjä, liikennesääntöjä ja hyviä tapoja. Lisäksi opettaja voi tarkentaa sääntöjä etukäteen. Joistakin vierailukohteista annetaan oppilasryhmille erilliset ohjeet, joita tulee noudattaa.

## **Kadonneet ja rikkoutuneet tavarat sekä varkaudet**

Oppilaan henkilökohtaisen omaisuuden korvaamisessa lähtökohtana on, että jokainen vastaa itse aiheuttamistaan vahingoista. Mikäli oppilaalle sattuu esinevahinko oppitunnilla tai opetustilanteessa (esimerkiksi kemian tunnilla happoa roiskahtaa vaatteelle tai liikuntatunnilla pallo rikkoo silmälasit), kaupunki on yleensä korvannut vahingon. Vahingosta tehdään korvaushakemus ja koulun selvitys tapahtumasta (Opetuslautakunta 25.8.1993 § 10 5113/601-93).

Koulussa/tapahtuneet varkaudet ovat asianomistajarikoksia, joista tulee tehdä rikosilmoitus poliisille: <https://www.poliisi.fi>



**Mukavaa kouluvuotta kaikille toivottaa Lyseon koulun henkilökunta.**