

# Lukuvuositedote



**Turun Lyseon koulu  
2014–2015**

# Tämän oppaan haltija

Nimi:..... Luokka:.....

Luokanvalvoja:.....

Tähän oppaaseen on koottu oppilaan ja huoltajan kannalta tärkeimpiä kouluun ja koulunkäyntiin liittyviä tietoja. Opas on hyvä säilyttää koko lukuvuoden ajan. Lukuvuoden aikana koulun toiminnasta tiedotetaan Wilmassa ja koulumme kotisivuilla.

## Sisällys

Tämän oppaan haltija.....	2
Koulun tiedot.....	3
Kanslia.....	3
Opettajien yhteystiedot.....	5
Työ- ja loma-ajat lukuvuonna 2014-2015.....	6
Oppitunnit.....	6
Kouluruokailu.....	7
Välipala.....	7
Välitunnit.....	8
Siirtyminen liikuntatunneille.....	8
Tuntijako.....	9
Arviointi.....	10
Todistukset.....	10
Koulun tiedotuskanavat ja niiden käyttö.....	10
Wilma.....	10
Kotisivut.....	11
Paperiset tiedotteet.....	11
Poissaoloista ilmoittaminen.....	12
Jälki-istunnot ja kasvatuskeskustelut.....	12
Tukipalvelut.....	13
Kouluterveydenhuolto.....	13
Koulukuraattori.....	13
Koulupsykologi.....	14
Oppilaanohjaus.....	13
TET – Työelämään tutustuminen.....	14
Erityisopetus.....	15
KIVA-koulu.....	15
Kasvamme Yhdessä.....	15
Tukioppilaat.....	15
Oppilaskunta.....	16
Vanhempainyhdistys.....	16
Koulun retket.....	16
Kadonneet ja rikkoutuneet tavarat sekä varkaudet.....	16
Järjestyssäännöt.....	17

## Koulun tiedot

Turun Lyseon koulu

Osoite: Varusmestarintie 19, 20360 Turku

Koulun kotisivut: <http://blog.edu.turku.fi/lyseo/>

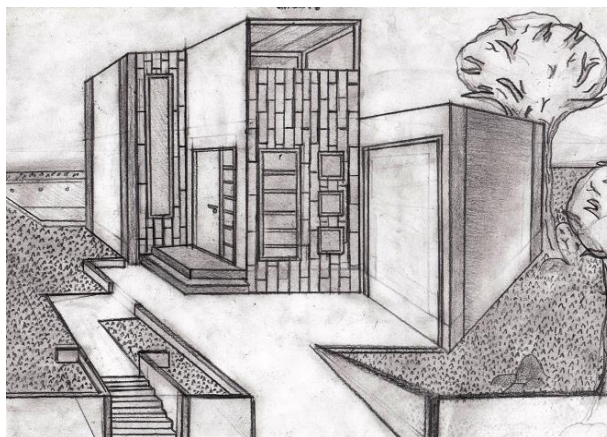
Rehtori	Anu Tanzi-Albi	(02) 262 9715 tai 040 5376269
Vararehtori	Annamari Tulla	040 1292435
Koulusihteeri	Katja Virtanen	(02) 262 9722 tai 040 839 1852
Koulusihteeri, lukio/pk	Eija Vaarala	(02) 262 9716 tai 044 907 4499
Oppilaanohjaaja	Sami Leivo	044 907 4701
Kouluterveydenhoitaja	Päivi Kitula	(02) 266 0238
Koulukuraattori	Marianne Ylinen	050 432 3589
Koulupsykologi	Anne Sten	050 432 3175
Koululääkäri	Maarit Hakanen	2660 238
Erityisopettaja	Auli Karlamaa	044 907 4704
Kouluohjaaja	Veera Lilja	040 1292516
Kielten opettaja	Ari Parikka	044 9074 705
Kotitalous	Taina Moisio	044 9074 703
Liikunta (tytöt)	Päivi Putkuri	044 9074 707
Liikunta (pojat)	Heikki Toivio	044 9074 708
Tekninen työ	Harri Isosaari	044 9074 702
Kiinteistönhoitaja	Jarkko Putus	044 907 2564
Koulukeittiö		040 687 8497

Opettajainhuone (02) 262 9717

### ***Kanslia***

Koulusihteeri Katja Virtanen on paikalla tiistaisin ja keskiviikkoisin sekä parillisten viikkojen maanantaina. Lukion ja tarvittaessa yläkoulun koulusihteeri Eija Vaarala on paikalla maanantaista perjantaihin. Kanslia on avoinna kello 8.00–11.20 ja 11.50–14.00.

Koulun muun henkilökunnan ja opettajien sähköpostiosoitteet ovat pääsääntöisesti muotoa [etunimi.sukunimi@turku.fi](mailto:etunimi.sukunimi@turku.fi). Keittiöhenkilökunnan sähköposti on muotoa [etunimi.sukunimi@arkea.fi](mailto:etunimi.sukunimi@arkea.fi)



## Opettajien yhteystiedot

Opettaja	lyhenne	opetettavat aineet	valvontaluokka, muuta
Adan-Nassir Mohamed Gadid		somali	
Efremova-Hietanen Iraida	IEH	venäjä	
Ekqvist Päivi	PEK	valmistava opetus	
Flemming Minna	FLE	RU, EN	sij. 14.4.2015 asti
Honka Johanna	JHO	FY, KE, MA	8D
Hyrsky Juha	JHY	EN, RU	9C
Hyrsky Kirsi	KHY	EN, RU	7C
Hänninen Tarja	THÄ	AI, HI, YH	7B
Isosaari Harri	HIS	TN	7A
Jäntti Katja	KJÄ	KO	8B
Jäntti-Uka Marjukka	MJU	UI	
Kajander Kalle	KKA	FY, KE, MA, AT	
Karlamaa Auli	AKA	EO	
Komssi Riitta	RKO	UE, ET	8C
Koskelo Katri	KKO	KU	8A 1.9. alkaen
Leivo Sami	SLE	OPO	
Moisio Taina	TMOI	TS, KO	
Mäenpää Merja	MMÄ	AI, IL	9D
Mäkinen Marko	MÄK	FY, KE, MA, AT	
Painilainen-Soon Minna	MPS	BI, GE, TT	9B
Parikka Ari	APA	EN, RU	8E
Parts Tiina	TPA	AI, IL, VMD	8G
Paukkunen Sanna	SPA	FY, KE, MA	9E
Pusa Saila	SPU	MU	
Putkuri Päivi	PPU	LT	8F
Ranki Ritva	RRA	FY, KE, MA	vv. 30.6.2015 asti
Rannikko Paula	PRA	ortodoksinen uskonto	
Rashidzadah Tahir	TAR	kurdi (kotikieli)	
Rautala Tomi	TRA	AI, IL	
Reinikainen Juha-Pekka	JRE	EN, SA	9A
Räzm Mirka	MRÄ	FY, KE, MA	sij. 30.6.2015 asti
Saarela Mika	MSA	HI, YH	
Sairanen Sanni	SSA	FY, KE, MA	sij. 13.2.2015 asti
Snäll Eva-Greta	EGS	TT	
Soininen-Saari Anne	ASO	ES	
Sopula Jutta	JSO	FY, KE, MA	vv. 13.2.2015 asti
Stenij Lotta	LST	RA, EN	
Tanzi-Albi Anu	ATA	rehtori	
Toivio Heikki	HTO	LP	9F

Tulla Annamari	ATU	EO, vararehtori	
Valtola Antti	AVA	TN	
Vapola Nina	NVA	EN, RU	vv. 14.4.2015 asti
Wegelius Katja	KWE	BI, GE	7D

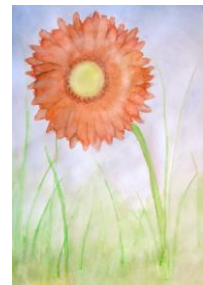
## Työ- ja loma-ajat lukuvuonna 2014–2015

Syyslukukausi	ti 12.8. – pe 20.12.2014
Syysloma	to 16.10. – su 19.10.2014
Joululoma	la 21.12.2014 – ti 6.1.2015
Kevätlukukausi	ke 7.1. – la 30.5.2015
Talviloma	ma 16.2. – su 22.2.2015



## Oppitunnit

1. oppitunti	8.15–9.00 (päivänavaus klo 8.15)
2. oppitunti	9.05–9.50
3. oppitunti	10.00–10.45
LOUNASTAUKO	10.45–11.15
4. oppitunti	11.15–12.00
5. oppitunti	12.15–13.00
6. oppitunti	13.15–14.00
7. oppitunti	14.10–14.55
8. oppitunti	15.05–15.50



Päivän viimeiset kaksoistunnit voidaan pitää myös yhtenä kokonaisuutena, tällöin koulupäivä voi päättyä aiemmin.

## **Kouluruokailu**

Kouluruokailu on osa koulupäivää, ja jokaisen oppilaan tulee osallistua siihen. Kouluruoan ravintoarvot on laskettu jokaisen koulupäivän osalta siten, että ruoka on terveellistä, ravitsevaa ja mahdollisimman monipuolista. Ruokalista julkaistaan viikoittain paikallisessa sanomalehdessä ja netissä <http://www.turku.fi> » Kasvatus ja opetus » Perusopetus » Ruokailu. Ruokalista on nähtävissä myös ruokalan ilmoitustaululla.

Ruokala sijaitsee koulun ensimmäisessä ja toisessa kerroksessa. Linjastot ovat alakerrassa, ja oppilas kokoaa itse annoksensa. Seitsemäs- ja kahdeksaluokkalaiset ruokailevat pääsääntöisesti ruokalan ensimmäisessä kerroksessa ja yhdeksäsluokkalaiset toisessa kerroksessa. Takit ja laukut tulee jättää ensimmäisen tai toisen kerroksen naulakoihin. Jos tunti on ollut kolmannessa kerroksessa, takki tulee ottaa mukaan mentäessä ruokailuun. Kolmanteen kerrokseen ei mennä ruokatunnin aikana. Ruokailussa noudatetaan hyviä käytöstapoja: ruokaa otetaan sen verran kuin syödään, astiat palautetaan niille osoitetuille paikoille, myös mahdolliset muut jäljet siivotaan ja tuoli nostetaan takaisin paikoilleen poistuttaessa.

**Mikäli erityisruokavaliota noudattava oppilas ei jonain kertana ruokaile koulussa, huoltaja ilmoittaa asiasta koulun keittiön kokeille puhelimeen 040 6878497 tai s-postilla [merja.ahtonen@arkea.fi](mailto:merja.ahtonen@arkea.fi).**

## ***Välipala***

Välipalaa on tarjolla koulun ruokalassa maanantaista keskiviikkoon kello 13.00 –13.15. välitunnilla. Välipala maksetaan välipalakortilla, jonka voi osta maksamalla verkkopankissa kortin hinnan 20 euroa Turun Seudun Kiinteistöpalvelu Oy:n pankkitilille FI21 5717 2020 0039 75. Maksun viestikenttään on merkittävä selvästi teksti VÄLIPALAKORTTI, oppilaan nimi ja puhelinnumero sekä koulun nimi. Tarkemmat tiedot Wilman Tiedotuksia-osassa. Välipalan aikana noudatetaan hyviä käytöstapoja: takit ja laukut jätetään naulakkoon ja vain ne oppilaat, jotka ostavat välipalan, saavat tulla ruokalaan. Välipala syödään ruokalassa. Välipalan päätteeksi tuolit nostetaan ylös.

## Välitunnit

Oppilaiden tulee viettää välitunnit ulkona koulun pihalla, ellei rehtori tai opettaja toisin ilmoita. Välituntialue on yläpiha koulurakennuksen takana. Välitunnille siirrytään välittömästi oppitunnin päättymisen jälkeen käyttäen toisen kerroksen keskimmäisiä ovia.

## Siirtyminen liikuntatunneille

Liikuntatunneille pukeudutaan aina asianmukaisin liikuntavarustein. Mukana on oltava myös peseytymisvälineet ja vaihtovaatteet. Liikuntavälineistä koulu edellyttää omat luistimet. Ennen liikuntatuntia oleva välitunti vietetään normaalisti ulkona ja pukeutuminen tapahtuu vasta välitunnin loputtua pukuhuoneissa. Liikuntatiloissa oleskelu välitunneilla on kielletty. Koulun ulkopuolella sijaitseviin liikuntapaikkoihin siirrytään jo välitunnilla ennalta sovittua reittiä pitkin. Liikunnan tuntien sisällöistä tiedotetaan liikunnan ilmoitustaululla ja tarvittaessa Wilmassa.





## Tuntijako

Yhteiset oppiaineet	7. luokka	8. luokka	9. luokka	Yhteensä
Äidinkieli ja kirjallisuus	2	4	3	9
A1-kieli (EN)	2	3	3	8
A2- ja B-kieli (EN ja RU)	2	2	2	6
matematiikka	3	3	4	10
fysiikka	1	1,5	1	3,5
kemia	1	1,5	1	3,5
biologia	1	1	1,5	3,5
maantieto	1	1	1,5	3,5
uskonto/elämäkatsomustieto	1	1	1	3
historia	2	2		4
yhteiskuntaoppi			3	3
terveystieto	1	2		3
oppilaanohjaus	1		1	2
liikunta	2	2	2	6
musiikki	1			1
kuvataide	2			2
kotitalous	3			3
käsityö	3			3

Valinnaiset oppiaineet				
	1*	6	6	13

Yhteensä	30**	30	30	90***
----------	------	----	----	-------

\* Katso alla olevasta taulukosta 7. luokkien yli minimin menevät oppitunnit painotusluokittain

\*\* Musiikin erikoisluokalla oppitunteja on yhteensä 31 vvt

\*\*\* Musiikin erikoisluokalla oppitunteja on yhteensä 91 vvt

7. luokalla valinnaisaine määräytyy seuraavasti:

Painotusluokka	valinnaisuus tuntimäärä yli minimin
Englantipainotteiset luokat	1 tunti englantia
Kuvataide- ja viestintäpainotteiset luokat	0,5 tuntia äidinkieltä ja 0,5 tuntia
Liikuntapainotteiset luokat	1 tunti liikuntaa
Taitajaluokat	0,5 tuntia käsityö ja 0,5 tuntia kotitaloutta
Yleisluokka	1 tunti äidinkieltä
Musiikin erikoisluokka	2 tuntia musiikkia

Kemiasta ja fysiikasta kemiaa opiskellaan syyslukukaudella ja fysiikkaa kevätlukukaudella. Biologiasta ja maantiedosta biologiaa opiskellaan syyslukukaudella ja maantietoa kevätlukukaudella.

## **Arviointi**

Arvioinnilla pyritään ohjaamaan ja kannustamaan opiskelua ja kehittämään oppilaan itsearviointia. Arviointi on yksilöllistä ja perustuu oppiaineisiin liittyviin tavoitteisiin. Oppilaita ei verrata keskenään, vaan oppilaan edistymistä arvioidaan suhteessa asetettuihin tavoitteisiin. Oppilas ja vanhemmat saavat palautetta oppilaan oppimisesta, käyttäytymisestä ja työskentelystä (mm. Wilma-merkinnät, todistukset ja muu yhteistyö oppilaan, opettajan ja huoltajan välillä). Osa arviointia on opettajan antama palaute koulupäivän aikana. Lukuvuoden aikana oppilas saa palautetta esimerkiksi arviointikeskustelujen ja väliarvioinnin avulla. Arviointikeskustelussa opettaja ohjaa oppilasta oman työn arviointiin. Oppilas osallistuu oman koulutyönsä suunnitteluun ja arviointiin. Itsearviointi on osa opiskelua.

### ***Todistukset***

Oppilaalle annetaan todistus kaksi kertaa lukukauden aikana. Joulujuhlan yhteydessä kaikille annetaan välitodistus. Keväällä jaetaan lukuvuositolodistus seitsemännen ja kahdeksannen luokan oppilaille sekä yhdeksäsluokkalaisille peruskoulun päättötodistus. Molemmat yhdeksäsluokkalaisille jaettavat todistukset ovat arvioitu päättöarviointikriteerien mukaisesti.

## **Koulun tiedotuskanavat ja niiden käyttö**

### ***Wilma***

Tärkein kodin ja koulun välinen tiedotuskanava on Wilma, jota kannattaa seurata päivittäin kodin ja koulun hyvän yhteistyön takaamiseksi. Wilmaa voi seurata osoitteessa <https://wilma.turku.fi>. Wilmasta löytyvät oppilaiden kaikki opintosuoritukset sekä ajantasaista tietoa mm. poissaoloista, myöhästymisistä, sekä koulupäivän sujumisesta. Lisäksi tiedotamme Wilmassa erilaisista tapahtumista, työjärjestyksen muutoksista sekä muista keskeisistä asioista.

Wilma-tunnukset ovat samat kuin alakoulussa. Jos alakoulussa ei ole ollut Wilmaa käytössä tai käytössä on ollut muu kuin Turun kaupungin Wilma, huoltajatunnukset saa koulusihteeriltä sähköpostitse ([katja.virtanen@turku.fi](mailto:katja.virtanen@turku.fi)). Molemmille huoltajille on yhteinen tunnus. Oppilaiden ja huoltajien Wilmat ovat erilaiset.

## **1. Huoltajan Wilma**

Huoltajat voivat pitää yhteyttä kouluun Wilman pikaviestien avulla. Heidän tulee ilmoittaa poissaolot luokanvalvojalle pikaviestein. Vanhemmille erityisen tärkeä on välilehti *Tuki*, siellä on merkinnät annetusta tukiopetuksesta, (myös tukiopetuksesta, johon oppilas ei ole saapunut), jälki-istunnoista, kasvatust keskusteluista ja muista tukimuodoista. *Tuki*-välilehteä oppilaat eivät näe, joten on erityisen tärkeää, että huoltajat muistuttavat ko. välilehden merkinnöistä.

## **2. Oppilaan Wilma**

Seitsemännen luokan oppilas saa oman Wilma-tunnuksen ensimmäisten kouluviikkojen aikana elokuussa. Tällöin oppilaalle järjestetään lyhyt Wilman ja atk:n käyttöopastus. Wilma-tunnus on sama kuin oppilaan koulun tietokoneelle ja sähköpostiin kirjautumisen tunnus (edu.turku.fi).

Oppilaat näkevät Wilmasta tiedotteet ja päivittäiset Wilma-merkinnät (poissaolot, unohdukset jne.). He eivät näe *Tuki*-välilehteä eli tietoja kasvatust keskusteluista, tukiopetuksista eivätkä jälki-istunnoista.

## ***Kotisivut***

Koulun kotisivut toimivat blogimuotoisena. Ne löytyvät osoitteesta <http://blog.edu.turku.fi/lyseo/>. Sivustolta löytyy ajankohtaisia kouluamme koskevia tapahtumia.

## ***Paperiset tiedotteet***

Koulu lähettää lukuvuoden aikana erilaisia tiedotteita myös paperisina. Tällöin lähes poikkeuksetta näihin tiedotteisiin on lisätty palautusosa, josta näkyy palautuspäivä ja opettaja, jolle tiedote palautetaan.

Eräät oppilaan tukeen liittyvät asiakirjat liikkuvat myös paperisina ja niissäkin tulee noudattaa aikarajoja. Luokanvalvoja ilmoittaa näistä asiakirjoista ja palautuspäivästä erikseen huoltajalle/vanhemmalle puhelimitse tai Wilma-viestillä.

Niiden huoltajien, joilla ei ole mahdollisuutta seurata Wilmaa, tulee ilmoittaa asiasta lukuvuoden alussa luokanvalvojalle.

## Poissaoloista ilmoittaminen

Koulussa menestymisen edellytys on säännöllinen ja tunnollinen koulunkäynti. Huoltaja on velvollinen ilmoittamaan koululle mahdollisimman nopeasti, jos oppilas on sairauden takia poissa koulusta. Ilmoittaminen tapahtuu Wilman pikaviestinä **luokanvalvojalle**, joka merkitsee poissaolot Wilmajärjestelmään. **Jos oppilaalla on poissaolopäivänä koe, tulee poissaolosta ilmoittaa kouluun viimeistään koepäivän aamuna.**

Jos oppilas joutuu olemaan poissa koulusta jonkun muun syyn kuin sairauden takia, on **lupa ANOTTAVA ETUKÄTEEN**. Jos poissaolopäiviä on yhdestä kolmeen, luvan myöntää luokanvalvoja. Jos poissaoloja tulee yli kolme päivää, luvan myöntää rehtori. Oppilaan tulee kerätä poissaoloaikaiset tehtävät opettajilta etukäteen poissaololupa-anomuksen kääntöpuolelle. Koulu pyytää, että perheiden lomamatkat ajotetaan koulun loma-aikoihin. Loman aikana oppilaan opetuksesta vastaa luvananoja.

## Jälki-istunnot ja kasvat keskustelut

Koulussamme noudatetaan hyviä käytöstapoja sekä kunnioitetaan toisia. Oppilas, joka rikkoo koulun sääntöjä (katso kohta järjestyssäännöt), menettelee vilpillisesti tai käyttäytyy muuten epäasiallisesti, voidaan määrätä kasvat keskusteluun tai jälki-istuntoon. Kasvat keskustelu merkitään Wilmaan *Tuki*-välilehdelle ja jälki-istunnosta annetaan aina oppilaalle kirjallinen huoltajatiedote, joka oppilaan tulee palauttaa jälki-istunto tilaisuuteen huoltajan allekirjoituksella varustettuna. Jälki-istunto järjestetään erillisen aikataulun mukaan luokassa 3H.



## **Tukipalvelut**

### ***Kouluterveydenhuolto***

Kouluterveydenhoitaja Päivi Kitula on tavattavissa 2. kerroksen vastaanottohuoneessa kaikissa oppilaiden terveyden- ja sairaanhoitoa koskevissa asioissa maanantaista torstaihin kello 8.00–15.00 sekä perjantaisin kello 8.00–13.00. Koululääkärin vastaanotosta saa tietoa terveydenhoitajalta.

### ***Koulukuraattori***

Koulukuraattori on koulun sosiaalityöntekijä. Koulun sosiaalityössä edistetään oppilaiden sosiaalista kasvua, arjen sujumista, toimintakykyä ja vuorovaikutusta. Koulukuraattori pyrkii asiakkaiden tilanteita jäsentämällä lisäämään heidän voimavarojaan ja etsimään myönteisiä ratkaisuja. Oppilaan opiskelu- ja elämäntilannetta tarkastellaan kokonaisvaltaisesti sekä yksilö-, perhe- että koulu yhteisön tasolla. Huomiota kiinnitetään oppilaiden arjen sujumiseen, toimintakykyyn ja vuorovaikutussuhteisiin. Koulukuraattori työskentelee oppilaan, vanhempien, opettajien ja muiden oppilaan sosiaaliseen verkostoon kuuluvien kanssa. Kuraattori ohjaa oppilaita tarpeen mukaan myös eteenpäin koulun ulkopuolisten palveluiden piiriin. Keskeisiä yhteistyökumppaneita ovat vanhempien ja koulun henkilökunnan lisäksi kasvatus- ja perheneuvola, lastensuojelu sekä nuorisopsykiatria.

Turun Lyseon koulussa toimii koulukuraattorina Marianne Ylinen. Keskustelut kuraattorin kanssa ovat luottamuksellisia ja aloite voi tulla oppilaalta, opettajalta, vanhemmilta tai alueen viranomaisilta. Syitä ajanvaraukselle voivat olla esimerkiksi haasteet liittyen koulunkäyntiin, kaverisuhteisiin tai perhesuhteisiin. Koulukuraattori on paikalla Lyseon koululla maanantaisin, torstaisin ja perjantaisin. Ajanvarauksen voi tehdä tulemalla kolkuttelemaan kuraattorin ovelle, puhelimitse tai sähköpostilla. Ajanvarausta voi pyytää myös opettajilta tai vaikkapa terveydenhoitajalta.

Koulukuraattori Marianne Ylinen on Lyseon koululla ma, to ja pe. Hänelle voi soittaa numeroon 050 432 3589 tai ottaa yhteyttä sähköpostilla marianne.ylinen@turku.fi

## ***Koulupsykologi***

### **Oppilas itse, vanhemmat tai koulu voivat ottaa yhteyttä psykologiin, kun lapsen kehitykseen, kasvatukseen, oppimiseen tai tunne-elämään liittyvä asia huolestuttaa**

. Koulupsykologi tekee psykologisia tutkimuksia ja selvittelyjä esimerkiksi oppimisvaikeuksien, käytösongelmien ja keskittymisvaikeuksien arvioimiseksi ja ohjaa tarvittaessa jatkohoitoon. Koulupsykologi toimii aktiivisesti yhteistyössä vanhempien, kouluhenkilökunnan ja muiden yhteistyötahojen kanssa. Periaatteena on toimia ja olla tavoitettavissa lapsen tai nuoren arkiympäristössä ja tarjota oppilaalle tukea mahdollisimman varhain sekä pyrkiä ennaltaehkäisemään ongelmien syntymistä. Koulupsykologin työskentely perustuu luottamuksellisuuteen ja salassapitovelvollisuuteen, mutta perusopetuslain mukaan koululla on oikeus saada opetuksen järjestämisen kannalta välttämättömät tiedot. Koulupsykologi on myös velvollinen ilmoittamaan alaikäisen vanhemmille, mikäli lapsen tai nuoren kehitys on vaarassa. Tiedonsiirrosta sovitaan oppilaan ja vanhempien kanssa.

Koulupsykologi Anne Stenin vastaanotto on pääsääntöisesti Runosmäen koululla. Ajanvarauksen voi tehdä numerosta 050 4323 175, sähköpostitse [anne.sten@turku.fi](mailto:anne.sten@turku.fi) tai Wilman kautta.

## ***Oppilaanohjaus***

Oppilaanohjaukseen sisältyy luokkatunnit, oppilaiden henkilökohtainen ja ryhmäohjaus. Oppilaanohjaaja on koulun ammatinvalinnan ja urasuunnittelun yhdyshenkilö ja toimii tiedottajana ohjaukseen liittyvissä kysymyksissä. Oppilaanohjaaja Sami Leivo on oppituntien ulkopuolella tavattavissa työhuoneessaan alakerrassa maanantaista torstaihin kello 9.00–14.00.

## **TET – Työelämään tutustuminen**

Oppilaanohjaaja koordinoi oppilaan työelämään tutustumista. 7-luokilla TET on kaksiosainen. Ensimmäisessä vaiheessa jokainen 7-luokkalainen tutustuu ja ottaa osaa

koulun keittiön työtehtäviin yhden päivän ajan. Toinen TET-päivä koostuu 7-luokkalaisten vierailusta teknologia-alan yrityksiin. 9-luokkalaisilla on viikon pituinen työelämään tutustumisjakso syyslukukaudella. Oppilaat hakevat TET-paikkansa itse. TET-paikan etsinnässä voi hyödyntää Turun kaupungin TET-torilla olevia yritysten yhteystietoja osoitteessa [www.oppilaanohjaus.fi/tet-tori](http://www.oppilaanohjaus.fi/tet-tori).

## ***Erityisopetus***

Osa-aikaista erityisopetusta annetaan muun opetuksen ohessa samanaikaisopetuksena, pienryhmäopetuksena tai yksilöllisenä opetuksena oppilaalle, jolla on lieviä oppimis- tai sopeutumisvaikeuksia ja joka tarvitsee muun opetuksen yhteydessä tukea oppimisvalmiuksiensa parantamiseen. Oppilasta tuetaan kokonaisvaltaisesti. Osa-aikaisen erityisopetuksen tarve määritellään opettajan, oppilaan tai huoltajan aloitteesta.

## ***KIVA-koulu***

Turun Lyseon koulussa kiusaamiseen pyritään puuttumaan varhaisessa vaiheessa. Käytössä on Turun yliopiston kehittämä KiVa-koulu-ohjelma, jonka menetelmiä ja materiaaleja hyödynnetään koulun oppitunneilla ja kiusaamistapausten selvittelyissä. Koulussa toimii opettajista koostuva KiVa-tiimi, joka käsittelee ilmi tulleita kiusaamistapauksia. Menetelmään voi tutustua osoitteessa [www.kivakoulu.fi](http://www.kivakoulu.fi). Kiusaamiseen liittyvissä asioissa on syytä ottaa yhteyttä luokanvalvojaan.

## ***Kasvamme Yhdessä***

Kasvamme yhdessä on kouluterveydenhuollon koordinoima ohjelma, jonka tavoitteena on tarjota nuorille ja heidän vanhemmilleen tietoa nuoruusiän kehityksestä ja tarjota tukea arjen haasteisiin. Toimintaan kuuluvat nuorten terveystarkastukset ja perheen tapaaminen, sekä nuorille ja vanhemmille järjestettävät yhteiset illat. Lukuvuonna 2014-2015 illat ovat 28.10.2014 ja 19.3.2015 koulun tiloissa. Illoista tiedotetaan Wilmassa.

## ***Tukioppilaat***

Turun Lyseon koulussa on tukioppilastoimintaa. Tukioppilaat toimivat pääasiassa 7. luokkalaisten kummeina. Heti ensimmäisestä päivästä lähtien tukioppilaat ovat tutustuttamassa uusia oppilaita uusiin tiloihin. Lisäksi tukioppilaat järjestävät lukuvuoden aikana erilaisia teemapäiviä yksin ja yhdessä oppilaskunnan hallituksen kanssa. Tukioppilaiden ohjaavana opettajana toimii Taina Moisio.

Lyseon tukioppilaat 2014-2015:

7A Edvard Siivonen, Lilli Jokela, Kia Peltonen, Nea Kajala

7B Pihla Koski, Jesse Käkönen, Jenna Laine, Anna Sand

7C Maria Laurila, Valtteri Rautalin, Pipdsa Pyrrö, Melina Mata

7D Tiia Lehto, Jasmiini Houssa, Atte Mäensivu, Sanna Karjalainen

## ***Oppilaskunta***

Oppilaskuntaan kuuluvat kaikki Lyseon oppilaat. Oppilaskunnan hallitus valitaan alkusyksystä. Hallituksessa on edustus kaikilta luokka-asteilta. Tehtävästä kiinnostuneet oppilaat voivat ottaa yhteyttä ohjaavan opettajaan. Ohjaavana opettajana toimii Taina Moisio.

## ***Vanhempainyhdistys***

Vanhempainyhdistyksen toimintaan voi osallistua jokainen vanhempi, joka haluaa olla mukana kehittämässä koulun toimintaa. Vanhempainyhdistyksen tavoitteena on järjestää erilaisia kodin ja koulun yhteistyötä edistäviä tilaisuuksia. Yhdistyksen sähköpostiosoite on [lyseonvanhemmat@gmail.com](mailto:lyseonvanhemmat@gmail.com)

## **Koulun retket**

Koulun järjestämällä retkillä noudatetaan koulun järjestyssääntöjä soveltuvin osin sekä yleisiä käyttäytymissääntöjä, liikennesääntöjä ja hyviä tapoja. Lisäksi opettaja voi tarkentaa sääntöjä etukäteen. Joistakin vierailukohteista annetaan oppilasryhmille erilliset ohjeet, joita tulee noudattaa.

## **Kadonneet ja rikkoutuneet tavarat sekä varkaudet**

Oppilaan henkilökohtaisen omaisuuden korvaamisessa lähtökohtana on, että jokainen vastaa itse aiheuttamistaan vahingoista. Mikäli oppilaalle sattuu esinevahinko oppitunnilla opetustilanteessa (esimerkiksi kemian tunnilla happoa roiskahtaa vaatteelle tai liikuntatunnilla pallo rikkoo silmälasit), kaupunki on yleensä korvannut vahingon. Vahingosta tehdään korvaushakemus ja koulun selvitys tapahtumasta (Opetuslautakunta 25.8.1993 § 10 5113/601-93).

Koulussa/tapahtuneet varkaudet ovat asianomistajarikoksia, joista tulee tehdä rikosilmoitus poliisille: <https://www.poliisi.fi/rikosilmoitus>.



# Järjestyssäännöt

Säännöt ovat välttämättömät yhteisön toiminnan ja työrauhan säilymisen sekä jäsenten turvallisuuden ja viihtyvyyden vuoksi. Työrauha on ehdoton edellytys koulutyön onnistumiselle. Säännöt totuttavat oppilaan vastuuseen ja yhteiskunnan jäsenyyteen.

1. Koulupäivä alkaa ja päättyy työjärjestykseen merkittynä ajankohtana.
2. Koulussa noudatetaan
  - a) voimassa olevia lakeja ja asetuksia sekä hyviä tapoja.
  - b) opettajien ja muun henkilökunnan antamia ohjeita ja määräyksiä.
3. Vaaratilanteiden aiheuttaminen itselle ja muille on kielletty.
4. Koulu ja sen alue pidetään siistinä eikä koulun omaisuutta saa turmella. Oppilas on velvollinen kertomaan havaitsemistaan vahingoista opettajalle. Vahingon aiheuttaja on ilmoittautumis- ja korvausvelvollinen.
5. Oppilas ei saa pitää hallussaan eikä käyttää tupakkatuotteita eikä minkäänlaisia päihteitä eikä esiintyä niiden vaikutuksen alaisena. Myös energiajuomat on kielletty.
6. Koulurakennuksen ympärillä on koulualue ja sen sisällä välituntialue. Välituntialueelta poistuminen koulupäivän aikana on kielletty.
7. Poissaolot on selvitettävä välittömästi poissaolon jälkeen. Jos poissaolo tiedetään etukäteen, siihen on pyydettävä lupa riittävän ajoissa läksyjen/tehtävien selvittämistä varten.
8. Sääntöjen rikkomisesta rangaistaan perusopetuslain 36§:n mukaisesti.

