

Lukiokoulutuksen laatukäsikirja

Turun kaupunki, lukiokoulutus



Sisällys

1 Johdanto	3
2 Turun suomenkielinen lukiokoulutus	4
3 Lukiokoulutuksen tehtävät	6
4 Lukioiden laatutyötä ohjaavat arvot ja periaatteet	7
5 Lukiokoulutuksen laadunhallinta ja sen prosessit	8
5.1. Laadunhallinta.....	8
5.2. Laadunhallinnan prosessit.....	10
6 Lukuvuosittainen laatutyön toimintamalli lukioissa	12
7 Lukiokoulutuksen laadunhallinnan toimija, tehtävät ja vastuut... 14	
8 Laadun arviointi, laatukriteerit ja laadunhallinnan vuosikello	15
9 Lähdeaineistoa	16
10 Liite.....	17

Raportin nimi

Raportin tuottaja: Laadukas ja saavutettava Turun lukiokoulutus hanke (2023– 2025)

Taitto: Turun kaupunki, Julian Lindberg

Kansikuva: Jenni Sormunen

Julkaistu: Tammikuu 2025

1 Johdanto

Laatukäsikirja on tarkoitettu Turun lukiokoulutuksen henkilökunnan, opiskelijoiden ja johdon työvälineeksi. Käsikirja tukee lukiokoulutuksen laadunhallintaa, kehittämistyötä ja opetussuunnitelmassa määriteltyjen tehtävien laadukasta hoitamista. Käsikirja antaa myös lukiokoulutuksen sidosryhmille kuvan Turun lukiokoulutuksen laadunhallinnan periaatteista ja käytännöistä. Käsikirja sisältää kuvauksen siitä, miten Turun lukioiden opetuksen laadun kehittäminen ja laadunhallinta varmistetaan lukiolain (714/2018, 56§) edellyttämällä tavalla.

Opetus- ja kulttuuriministeriön julkaiseman Lukiokoulutuksen laatustrategian¹ vision mukaan lukiokoulutuksen laadunhallinta on vuoteen 2030 mennessä systemaattista, vakiintunutta ja tietoperustaista toimintaa, jolla on yhteisesti sovitut tavoitteet. Laatustrategia linjaa koulutuksen paikallista kehittämistä ja laadunhallinta tukee koulutustehtävän toteuttamista. Laadunhallinnan toimivat prosessit vahvistavat laajaa yleissivistystä ja laadukasta oppimista. Laadunhallinnalla parannetaan koulutuksen saavutettavuutta, koulutuksellista tasa-arvoa, yhdenvertaisuutta, opiskelijälähtöisyyttä, hyvinvointia ja toimintakulttuurin kehittämistä.

Turun kaupungin visiona on tarjota varhaiskasvatuksesta korkeakoulutukseen ulottuva maan paras oppimispolku. Vision tavoite on varmistaa osaamis- ja koulutustason nousu kaikissa ikäluokissa: "Vuonna 2040 vetovoimainen ja monimuotoinen Turku on globaali edelläkävijä oppimis- ja osaamisympäristönä. Kaupunki tarjoaa erinomaiset puitteet monialaiseen osaamisten uudistamiseen ja niiden kestävään hyödyntämiseen."



Lukiokoulutuksen omana, kaupungin visiota täydentävänä visiona on hyvinvoiva, kehittyvä, oppiva ja ajassa elävä sekä tarpeen mukaan muuttuva oppimiseen keskittyvä organisaatio.

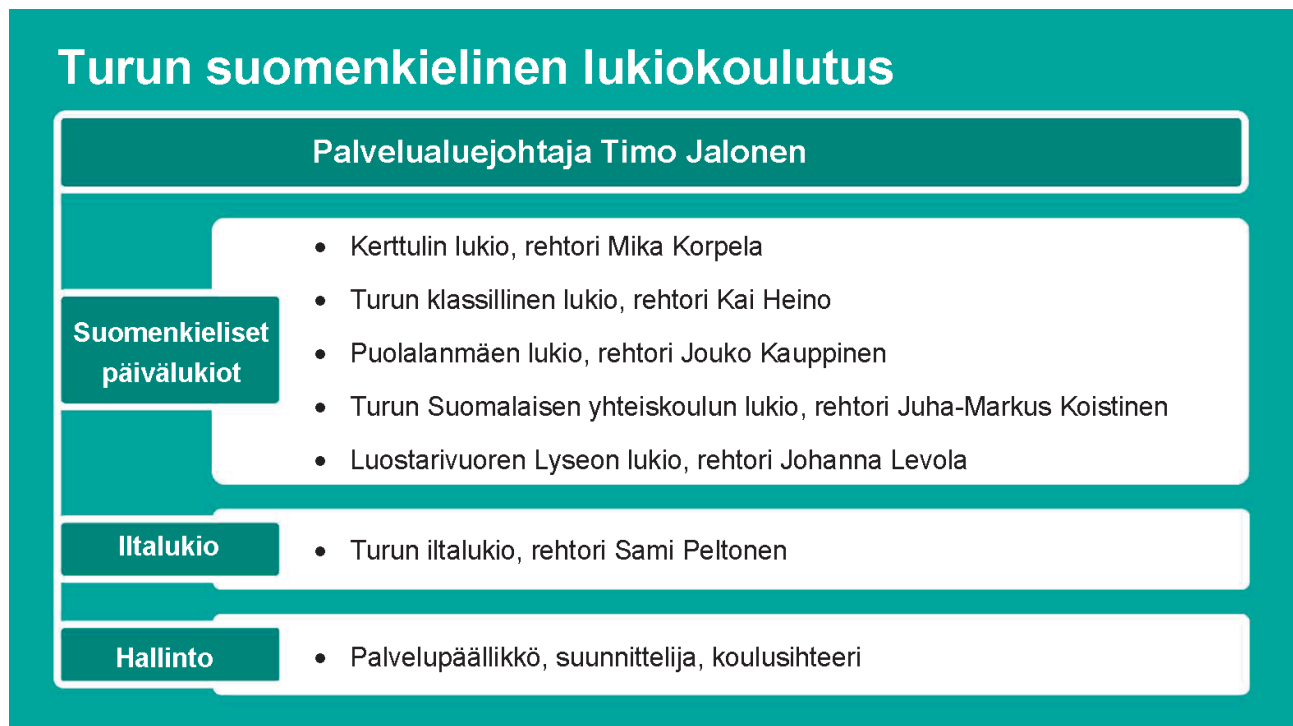
Valtakunnallisen lukiokoulutuksen laatustrategian visio sekä Turun kaupungin visiot muodostavat kokonaisuuden, johon Turun lukiokoulutuksen laadunhallinta ja laadun kehittäminen perustuvat. Laadunhallinta sisältyy lukiokoulutuksen ja lukioiden vuosisuunnitelmaan. Kehittämiskohteet sovi- taan laatukäsikirjassa kuvatun laatutyön toimintamallin mukaisesti. Vuosisuunnitelmaa toteuttavat eri toimijat omien tehtäviensä ja vastuidensa mukaisesti hyödyntäen arviointi- ja palautetietoa. Lu- kiokoulutuksen ja lukioiden laadunhallintaa ja laatutyötä tukevat lukiokoulutuksen laatukriteeristö ja laadunhallinnan vuosikello.

¹ Julkaisun pysyvä osoite: <http://urn.fi/URN:ISBN:978-952-263-809-0>

2 Turun suomenkielinen lukiokoulutus

Turun kaupungin suomenkieliset päivälukiot ovat Kerttulin lukio, Luostarivuoren Lyseon lukio, Puolalanmäen lukio, Turun klassillinen lukio ja Turun Suomalaisen Yhteiskoulun lukio. Päivälukioiden lisäksi on Turun iltalukio. Päivälukioissa on yhteensä n.3850 opiskelijaa. Turun iltalukiossa opiskelee tutkintotavoitteisesti vuosittain n. 350 opiskelijaa. Turun iltalukio tarjoaa aikuisten lukiokoulutusta.

Kuva 1. Turun suomenkielinen lukiokoulutus



Lukioissa on yleislinjojen lisäksi valtakunnallisen koulutustehtävän saaneita linjoja seuraavasti:

- ICT-linja, Kerttulin lukio
- Ilmaisutaidon linja, Turun Klassillinen lukio
- Luonnontiedelinja, Turun Suomalaisen Yhteiskoulun lukio
- Musiikkilinja, Puolalanmäen lukio
- Urheilulinja, Kerttulin lukio

Valtakunnallisen koulutustehtävän saaneiden linjojen lisäksi Turun Suomalaisen Yhteiskoulun lukiossa toimii merilinja, joka on kaupunkikohtainen erityislinja.

Erityislinjat antavat lukioille mahdollisuuden laajentaa opetustarjontaa sellaisiin aloihin, joilla ei ole vakiintunutta asemaa lukiokoulutuksessa tai jotka tarjoavat opiskelijoille jo lukioaikana mahdollisuuden syventyä tiettyihin aihealueisiin. Valtakunnallisesti erityislinjat laajentavat ja vahvistavat erityisalojen osaamista.

Taulukko 1. Aloituspaikat Turun lukioissa

Lukio	Aloituspaikat yhteensä	Aloituspaikat linjoittain
Kerttulin lukio	180	Yleislinja 76, ICT-linja 34, Urheilulinja 70
Luostarivuoren Lyseon lukio	294	Yleislinja 294
Puolalanmäen lukio	165	Yleislinja 117, Musiikkilinja 48
Turun Klassillinen lukio	234	Yleislinja 174, Ilmaisutaidon linja 60
Turun Suomalaisen Yhteiskoulun lukio	240	Yleislinja 135, Luonnontiedelinja 75, Merilinja 30

Turun suomenkielisessä lukiokoulutukseen valitaan vuosittain 1 113 uutta opiskelijaa. Kasvatus- ja opetuslautakunnan suomenkielinen jaosto on päättänyt, että lukioiden alin sisäänottokeskiarvo on 7,3.

Turun iltalukio tarjoaa myös yksittäisten oppiaineiden opiskelumahdollisuuden ja näitä opiskelijoita on kesälukio toiminta mukaan luettuna vuositasolla yli 2 000. Tutkintokoulutukseen valmentavaa eli TUVA-koulutusta järjestetään erityisesti lukioon hakeutuville nuorille. Turun iltalukion laaja opintotarjonta on Turun kaupungin päivälukioiden opiskelijoiden käytettävissä maksutta. Opetusta annetaan luokkaopetuksena, verkossa sekä hybridimuotoisesti.

Turun kaupungin lukiokoulutus on mukana **etä- ja verkko-opetusta tarjoavassa Turun seudun toisen asteen yhteistyössä** Halikon, Kaarinan, Laitilan, Liedon, Mynämäen, Nousiaisten, Naantalien, Paimion, Paraisten, Raision, Elisenvaaran ja Salon lukioiden sekä Turun ammatti-instituutin kanssa. Yhteistyörenkaassa järjestettävät opintojaksot ovat pääsääntöisesti maksuttomia toiminnassa mukana olevien oppilaitosten opiskelijoille.

3 Lukiokoulutuksen tehtävät

Lukiokoulutuksen tehtävät määritellään lukiolaissa ([714/2018](#)) ja valtakunnallisen lukion opetussuunnitelman perusteissa ([LOPS2021](#)). Lukiokoulutuksen tehtävänä on laaja-alaisen yleissivistyksen vahvistaminen. Sen tarkoituksena on tukea opiskelijoiden kasvamista hyviksi, tasapainoisiksi sekä sivistyneiksi ihmisiksi ja aktiivisiksi yhteiskunnan jäseniksi. Lukiokoulutus kehittää opiskelijan jatko-opinto-, työelämä- ja kansainvälisyysvalmiuksia sekä mahdollistaa jatkuvan oppimisen.

Lukiolain mukaan lukiokoulutus antaa valmiudet korkeakoulututkintoon johtavien opintojen aloittamiseen. Lukiokoulutuksessa yleissivistys koostuu arvoista, tiedoista, taidoista, asenteista ja taidosta, joiden avulla kriittiseen ja itsenäiseen ajatteluun pystyvät yksilöt osaavat toimia vastuullisesti, myötätuntoisesti, yhteisöllisesti ja itseään kehittäen. Lukiokoulutuksen aikana opiskelija rakentaa identiteettiään, ihmiskäsitystään, maailmankuvaansa ja -katsomustaan sekä paikkaansa maailmassa. Samalla opiskelija kehittää suhdettaan menneisyyteen ja suuntautuu tulevaisuuteen. Lukiokoulutus syventää opiskelijan kiinnostusta tieteiden ja taiteiden maailmaan sekä kehittää valmiuksia elämänhallintaan ja työelämään.

Turun lukiokoulutuksen paikallisessa opetussuunnitelmassa kuvataan lukioiden tehtäväksi:

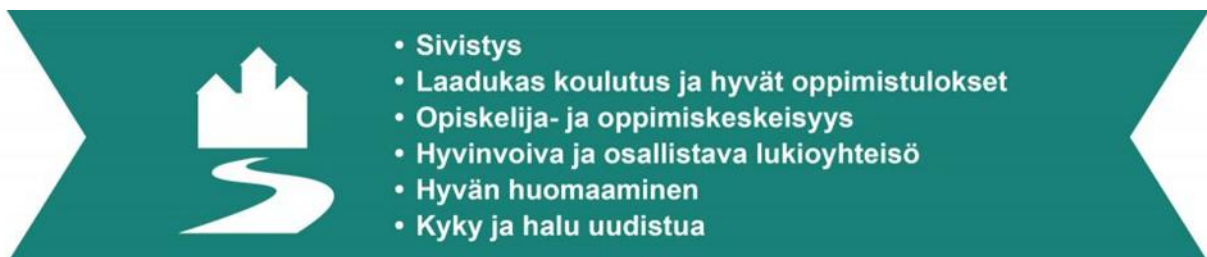
1. Yleissivistyksen, sivistyksen, länsimaisten arvojen ja osaamisen välittäminen uusille sukupolville.
2. Opiskelijoiden kasvattaminen osaaviksi, osallistuviksi ja tasapainoisiksi yhteiskunnan jäseniksi.
3. Suomalaisen yhteiskunnan menestyksen kasvattaminen.

4 Lukioiden laatutyötä ohjaavat arvot ja periaatteet

Lukioiden laatutyö on avointa ja jatkuvaa vuorovaikutusta henkilöstön, opiskelijoiden ja sidosryhmien kanssa. Lukioiden henkilöstö on sitoutettu ja sitoutunut yhteisiin arvoihin, periaatteisiin ja toimintatapoihin kaikessa toiminnassaan. Laatutyössä vahvistetaan ja kehitetään edellytyksiä toteuttaa lukiokoulutuksen yleissivistävää tehtävää. Lukiokoulutuksen laatujärjestelmä tukee toiminnan jatkuvaa kehittämistä. Laatutyöhön vaikuttavat myös Turun kaupungin vuosien 2021–2025 toimintatapaukset, joita ovat asukas- ja asiakaslähtöisyys, vastuullisuus ja suvaitsevaisuus sekä uudistuminen ja yhteistyö.

Turun lukiokoulutuksen arvoperusta muodostuu valtakunnallisen opetussuunnitelman arvolähtökohdista. Lukioiden toimintaa ohjaavat arvot ovat: sivistys, laadukas koulutus ja hyvät oppimistulokset, opiskelija- ja oppimiskeskeisyys, hyvinvoiva ja osallistava lukioyhteisö, hyvän huomaaminen ja kyky ja halu uudistua (kuva 2).

Kuva 2. Turun lukiokoulutuksen toimintaa ohjaavat arvot



5 Lukiokoulutuksen laadunhallinta ja sen prosessit

5.1. Laadunhallinta

Laadunhallinnalla¹ tarkoitetaan toimintaa tai järjestelmää, joka kattaa organisaation henkilöstön, palvelut, koulutuksen, tilat ja laitteet sekä määrittelee näiden roolit asetettujen laatutavoitteiden saavuttamisessa. Laadunhallinnasta voidaan käyttää myös nimityksiä laatujärjestelmä tai laadunhallintajärjestelmä.²

Laadunhallinta Turun lukioissa pohjautuu vuoteen 2030 asti ulottuvan [Lukiokoulutuksen laatu-strategian](#) sisältämiin tavoitteisiin ja visioihin sekä lukiolakiin³ Strategian tavoitteet, visio sekä koulutuksen järjestäjän jatkuva laadunhallinta ja toiminnan kehittäminen on koottu oheiseen kuvaan 3. Koulutuksen järjestäjä vastaa järjestämänsä koulutuksen laadusta ja laadunhallinnan jatkuvasta kehittämisestä. Laki velvoittaa sekä itsearviointiin että osallistumaan säännöllisesti ulkopuoliseen arviointiin. Lainsäädäntö tai lukiokoulutuksen laatustrategia ei tarkemmin määritä lukioiden laadunhallinnan menetelmiä ja suuntaviivoja. Laadun hallintaa kehitetään lukioissa em. laatustrategian mukaisesti systemaattiseksi, vakiintuneeksi ja tietoperustaiseksi toiminnaksi, jolla on yhteisesti sovitut tavoitteet.⁴

Lukiokoulutuksen laatustrategiassa laatutekijöitä ovat **laadukas oppiminen, hyvinvointi ja osallisuus, kehittyvä toimintakulttuuri ja saavutettava lukiokoulutus**. Näihin laatutekijöihin on määritelty tavoitetaso mm. lainsäädännössä ja opetussuunnitelman perusteissa. Valtakunnallisten tavoitteiden lisäksi lukiokoulutus edistää kaupungin asettamia strategisia tavoitteita, jotka ovat toisen asteen Tuen ja ohjauksen strategia⁵ ja kaupungin osaamisen kärkihankkeen strategia eli **Maan paras oppimispolku**, jonka pyrkimyksenä on vahvistaa alueen osaamista ja kehittää ratkaisuja, joilla vastataan tulevaisuuden osaamistarpeisiin.⁶

² <https://www.vamk.fi/tietoa/korkeakoulu/laatu/arkisto-laatuksikirjat/laatuksikirja>

³ <https://www.karvi.fi/fi/tietoa-meista/tietoa-arvioinneista/arvioinnin-ja-laadunhallinnan-tuen-kasitteet>

⁴ Turun yliopiston laatuksikirja 2022 (utu.fi)

⁵ [Turku ottaa etujoukoissa toisen asteen tuen strategian käyttöön - tavoitteena hyvinvoiva opiskelija | Turku.fi](#)

⁶ [Osaamisen kärkihanke | Turku.fi](#)

Kuva 3. Lukiokoulutuksen laatustrategian tavoitteet, visio sekä koulutuksen järjestäjän jatkuva laadunhallinta ja toiminnan kehittäminen



Turun lukiokoulutuksen paikallisesti tarkasteltavat laadun strategiset tavoitteet ovat:

- **Oppiva ja kehittyvä organisaatio on** opetuksen kehittämistä, kaikkien osallistamista, henkilöstön osaamisesta huolehtimista sekä joustavuutta ja kykyä muuttaa toimintakulttuuria.
- **Opiskelija- ja oppimiskeskeisyys on** oppimisen halun syöttämistä ja ylläpitämistä, laadukasta opetusta, monipuolista ja kiinnostavaa opintotarjontaa, monipuolisen toiminnan ja opetuksen mahdollistavia toimintaympäristöjä sekä riittäviä resursseja.
- **Hyvinvointi on** hyvän huomaamista, kohtaamista, opiskelijoiden ja henkilökunnan hyvinvoinnista huolehtimista sekä työnteon ja sen rajojen arvostamista.

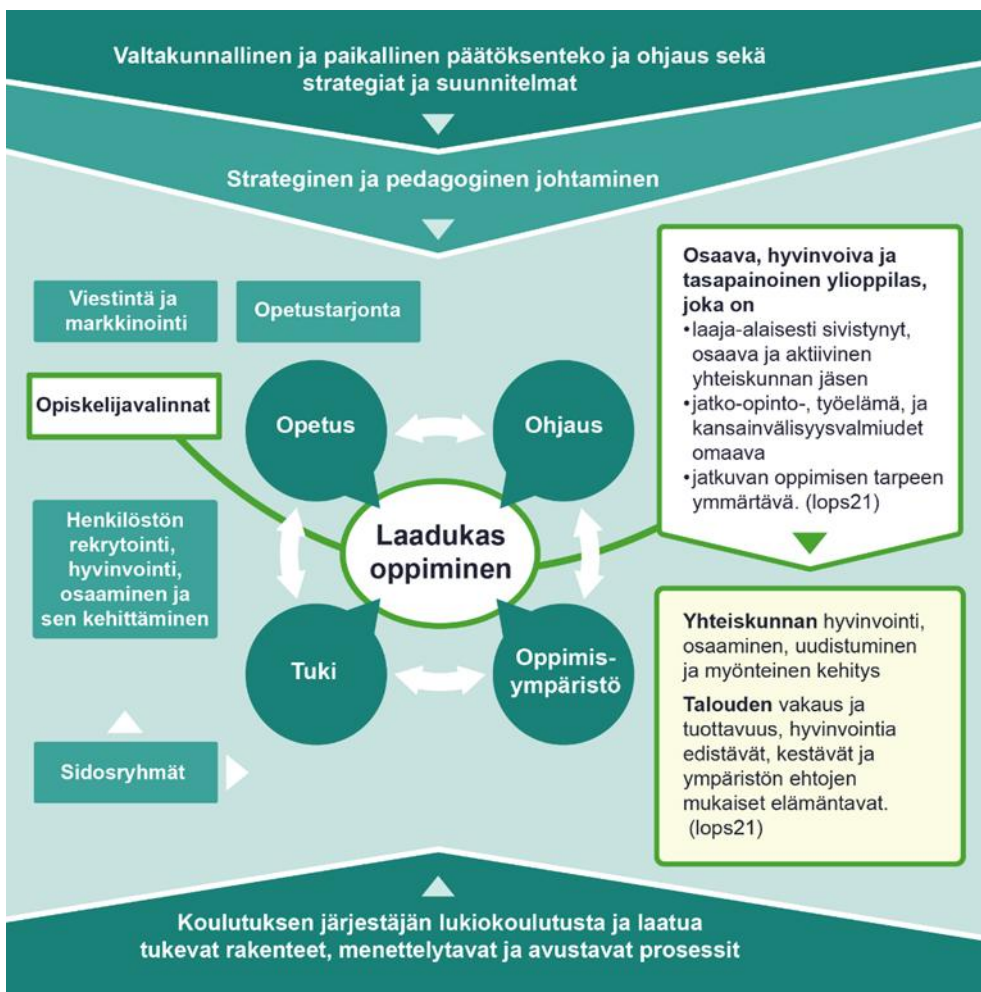
Turun lukiokoulutukselle laaditut laatuksiteerit ovat käsikirjan liitteessä. Laatuksiteerit tukevat kehittämistyötä ja strategisten tavoitteiden saavuttamista.

5.2. Laadunhallinnan prosessit

Turun lukiokoulutuksen laadunhallinnan prosessit näkyvät oheisessa kuvassa Turun lukiokoulutuksen laadunhallinnan kokonaisuus (kuva 4). Laadunhallinnassa toimijoina ovat opiskelijat, opettajat, ohjauksen ja tuen henkilöstö, lukioiden ja lukiokoulutuksen johto ja hallinto. Koulutuksen järjestäjänä Turun kaupunki vastaa osaltaan laadunhallintaan liittyvistä palveluista. Tämän lisäksi laadunhallintaan vaikuttavat paikalliset ja valtakunnalliset päätöksentekijät.

Laadunhallinnassa **keskeistä on opiskelijan laadukas oppiminen**, jonka mahdollistavat laadukas opetus, ohjaus, tuki sekä oppimisympäristö. Laadukas lukiopolku alkaa opiskelijavalinnoista ja johtaa ylioppilaaksi valmistumiseen ja opiskelijoiden kehittymiseen osaaviksi, osallistuviksi ja tasapainoisiksi yhteiskunnan jäseniksi.

Kuva 4. Turun lukiokoulutuksen laadunhallinnan kokonaisuus



Henkilöstön rekrytoinnit ja henkilöstön osaamisen päivittäminen ja kehittäminen takaavat laadukkaan opetuksen, ohjauksen ja tuen opiskelijoille. Turvallinen oppimisympäristö tukee sekä opiskelijoiden että henkilöstön hyvinvointia.

Turun lukioiden laadunhallinnan painopisteitä ja tavoitteita linjaavat valtakunnalliset ja paikalliset strategiat. Lisäksi opetuksen järjestäjän omat paikalliset kehittämistavoitteet, niiden saavuttamisen aikataulut (ks. kuva 5 Lukuvuosittainen laatutyön toimintamalli, joka on luvussa 6), laatutavoitteet ja laatuun liittyvät linjaukset, joita käsitellään tarkemmin luvussa 8, vaikuttavat laatutyöhön. Lukio-koulutuksen opetussuunnitelma määrittelee koulutustehtävän ja toiminnan arvoperustan, joita on täydennetty paikallisilla arvoilla.

6 Lukuvuosittainen laatutyön toimintamalli lukioissa

Laatutyöllä⁷ tarkoitetaan jatkuvaa tavoitteellista toimintaa, jolla kehitetään ja varmistetaan laatua. Laatutyö on yhteistoimintaa, johon kaikki organisaation jäsenet vaikuttavat omilla toimintatavoillaan, osallistumisellaan ja sitoutumisellaan.

Turun lukioissa laatutyötä tehdään hyödyntäen yleisesti käytettyä PDCA –mallia, joka on kuvattu seuraavalla sivulla olevassa kuvassa 5.⁸ Turun yliopiston laatukäsikirjan mukaan tätä mallia kutsutaan myös jatkuvan kehittämisen kehäksi.⁹

Suunnittelua, toteutusta, seuranta- ja kehittämistä tehdään lukuvuosittain laadittavan laatutyön toimintasuunnitelman mukaisesti. Toimintasuunnitelma perustuu sekä valtakunnallisiin että paikallisiin strategisiin tavoitteisiin ja visioihin.

Suunnitelman toteutumista arvioidessa tarkastellaan tavoitteiden saavuttamista ja toteutettujen kehittämistoimien onnistumista, vaikuttavuutta ja laatutyöhön käytettyjen resurssien kohdentumista. Arvioinnissa tarkastellaan saatuja palautteita, seurantatietoja ja mahdollisia muita tulospaineistoja. Vuosittaisesti päivitettävä suunnitelma sisältää lukioiden tai lukiokoulutuksen yhteisiä sekä valtakunnallisen laatustrategian mukaisia (esim. laaja-alaisen osaamisen osa-alueisiin liittyviä) kehittämistoimia.

Laatutyön suunnitelmassa päätetään konkreettiset toimenpiteet tavoitteiden saavuttamiseksi ja määritellään tarvittavat resurssit, työnjako, vastuut ja aikataulu. Kehittämistoiminta voi olla mm. osaamisen kehittämistä, hyvien käytänteiden jakamista ja uusien toimintatapojen ja työvälineiden kokeilua tai uusien menetelmien ja työvälineiden käyttöönottoa. Suunnitelma sisältää seuranta-, arviointi- ja palautetiedon kokoamisen sekä saadun tiedon käsittelyn ja jatkotoimenpiteet.

Lukuvuoden aikana havaitut ja nopeaa reagointia edellyttävät toimenpiteet toteutetaan välittömästi. Muut tunnistetut kehittämistarpeet priorisoidaan ja sijoitetaan seuraavien lukuvuosien suunnitelmiin. Tarkoituksenmukaista on pitää vuosittainen laatutyön määrä lukioissa hallittavana, toimivana ja vaikuttavana.

⁷ <https://www.vamk.fi/tietoa/korkeakoulu/laatu/arkisto-laatukasikirjat/laatukasikirja>

⁸ <https://www.karvi.fi/fi/tietoa-meista/tietoa-arvioinneista/arvioinnin-ja-laadunhallinnan-tuen-kasitteet> ↩

⁹ Turun yliopiston laatukäsikirja 2022 (utu.fi) ↩

Kuva 5. Turun lukiokoulutuksen laatutyön toimintamalli



Lukuvuosittain kootut laatutyön tulokset ja saatu arviointi- ja palautetieto on pohjana lukiokoulutuksen yhteisistä ja lukioiden omista kehittämistavoitteista käytävälle keskustelulle henkilöstön ja opiskelijoiden kanssa. Tulokset kootaan lukioiden vuosikertomukseen ja raportoidaan lukiokoulutuksen johtoryhmälle.

Jatkuvan kehittämisen kehän mukaisesti laatutyön tulokset otetaan huomioon seuraavan lukuvuoden tai myöhempien vuosien laatutyön toimintasuunnitelmissa.

Päätöksen vuosittain valittavista lukiokoulutuksen yhteisistä kehittämistarpeista ja -tavoitteista tekee lukiokoulutuksen johtoryhmä kevätlukukauden lopussa.

Laatukäsikirja on tarkoitettu Turun lukiokoulutuksen henkilökunnan, opiskelijoiden ja johdon työvälineeksi. Laadun kehittäminen on myös yhteistyötä sidosryhmien mm. huoltajien ja lukioiden yhteistyötahojen kanssa. Säännöllinen lukuvuoden aikana toteutuva viestintä ja tiedottaminen on osa laatutyötä.

7 Lukiokoulutuksen laadunhallinnan toimija, tehtävät ja vastuut

Taulukko 2. Lukioiden toimijat tehtävät ja vastuut

Vastuuhenkilö tai vastuutaho	Tehtävät ja vastuut
Palvelualueen tehtävät ja organisaatio	Palvelualueen tehtävänä on vastata suomenkielisen lukiokoulutuksen ja vapaan sivistystyön järjestämisestä ja kehittämisestä. Palvelualueetta johtaa palvelualuejohtaja. Kukin palvelualueella toimiva oppilaitos on oma toiminnallinen ja taloudellinen vastuualueensa, jota johtaa lukion rehtori.
Palvelualuejohtaja	Kokonaisvastuu lukiokoulutuksen laadunhallinnasta ja laatutyöstä. Yksiköiden kehittämiskeskustelut rehtoreiden ja apulaisrehtoreiden kanssa. Lukioiden lukuvuosisuunnitelmien hyväksyminen. Laadunhallinta sisältyy lukuvuosisuunnitelmaan.
Johtoryhmä	Palvelualueen johtoryhmän muodostavat palvelualuejohtaja, lukioiden rehtorit ja apulaisrehtorit. Johtoryhmä johtaa ja päättää lukiokoulutuksen palvelualueen laatutyöstä ja päättää lukuvuosittain yhteiset kehittämiskohteet.
YT-ryhmä	Henkilöstöä koskevista asioista päättäminen
Rehtori	Kokonaisvastuu lukiokoulutuksen laadunhallinnan toteutuksesta ja lukion vuosisuunnitelman mukaisesta laatutyöstä. Johtaa, tukee ja arvioi lukuvuosisuunnitelman mukaista laatutyötä lukiossaan.
Lukion laatuyhteyshenkilö	Koordinoi lukuvuosisuunnitelman ja laatujärjestelmän mukaisen laatutyön toteutusta yhteistyössä rehtoreiden, henkilöstön, opiskelijoiden ja sidosryhmien kanssa. Tekee yhteistyötä muiden lukioiden laatuavustajien kanssa. Osallistuu lukiokoulutuksen yhteiseen laatutyön arviointiin, raportointiin sekä kehittämistoiminnan suunnitteluun.
Opetuksen, tuen ja ohjauksen henkilöstö	Osallistuu laatutyön suunnitteluun, kehittämiseen, toteuttamiseen ja arviointiin tehtäväkuvauksensa mukaisesti.
Opiskelija / opiskelijakunta	Osallistuu lukion toiminnan kehittämiseen. Antaa palautetta ja osallistuu lukion toiminnan arviointeihin ja arvioi omaa oppimistaan.
Opiskeluhuollon ohjausryhmä	Vastaa opiskeluhuollon yleisestä suunnittelusta, kehittämisestä, ja arvioinnista.
LUMO	Opiskeluhuollon lukiokohtainen suunnittelu, kehittäminen ja arviointi.

8 Laadun arviointi, laatukriteerit ja laadunhallinnan vuosikello

Koulutuksen laadunhallinnassa on siirrytty viime vuosikymmeninä koulutuksen järjestäjien itsearviointia painottavaan suuntaan. Koulutuksen laatua tarkastellaan kokonaisuutena, ja laatua varmistavat sovitut toimintatavat ja prosessit. Laadun jatkuvaan parantamiseen pyritään ja kerättyä arviointitietoa hyödynnetään monipuolisesti toiminnan kehittämiseen¹⁰

Lukiokoulutuksen laadusta ja laadunhallinnasta vastaavat koulutuksen järjestäjä ja oppilaitokset, jotka arvioivat toimintaa ja sen laatua, osallistuvat toiminnan ja laadunhallintajärjestelmien ulkoiseen arviointiin ja hyödyntävät seuranta- ja arviointitietoa¹¹

Turun lukioiden käytössä ja laatutyön tukena on sähköinen laadunhallinnan vuosikello¹². Vuosikello sisältää koko lukioyhteisöä kattavan toiminnan arviointi- ja palautetiedon kokoamisen kehityskeskusteluineen. Lukuvuosittain saadaan tietoa opiskelija- ja henkilökuntakyselyistä ja huoltajilta. Käsikirjan liitteeseen on listattu laadunhallinnan prosesseissa tarkasteltavat osa-alueet ja niihin liittyvät mittarit sekä laaduntarkastelun vastuutahot.

Laadun hallinnan ja kehittämisen välineenä käytetään sekä laadullisia että määrällisiä toimintaa kuvaavia kriteereitä. Turun lukiokoulutuksen laatukriteerit ovat liitteenä. Laatukriteerien tavoitteena on palvella lukiokoulutuksen kehittämistä sekä valtakunnallisten että paikallisten strategisten tavoitteiden saavuttamiseksi.

¹⁰ [Lukiokoulutuksen laatustrategia \(valtioneuvosto.fi\)](#) ↩

¹¹ [Lukiolaki 714/2018 – Ajantasainen lainsäädäntö – FINLEX®](#) ↩

¹² <https://blog.edu.turku.fi/laadukkaasti-turun-lukioissa/>

9 Lähdeaineistoa

Käsikirjan kokoamisen aikana on perehdytty seuraaviin lähteisiin:

Anttila, J. & Jussila, K. 2016, [Mitä laatu on? | SFS](#)

[Arvioinnin ja laadunhallinnan tuen käsitteet | Kansallinen koulutuksen arviointikeskus \(Karvi\)](#)

[Hyvän ohjauksen kriteerit , OPH julkaisu, 2023](#)

[ISO 9001 Laadunhallinta | SFS](#)

[Laatukäsikirja 2021-22 – VAMK](#)

[Laatustrategian keskeiset elementit \(mattivuori.net\)](#)

[Lukiokoulutuksen laatustrategia, Opetus- ja kulttuuriministeriön julkaisu: 2022:43](#)

[Lukiokoulutusta uudistetaan – uudistuvatko lukiot, julkaisu 8/2023, Kansallinen koulutuksen arviointikeskus \(Karvi\)](#)

[Lukiolaki 714/2018 – Ajantasainen lainsäädäntö – FINLEX®](#)

[Lukion opetussuunnitelmien perusteet | Opetushallitus \(oph.fi\)](#)

[Opinto-ohjauksen uusien muotojen arviointiraportti, Kansallinen koulutuksen arviointikeskus \(Karvi\)](#)

[Perusopetuksen laatukriteerit – Valto \(valtioneuvosto.fi\)](#)

Turun lukiokoulutuksen laadunhallintajärjestelmä vuodelta 2017 (asiakirja, ei painettu)

Turun lukiokoulutus, toiminnan arviointijärjestelmä vuodelta 2020 (asiakirja, ei painettu)

[Turun toisen asteen tuen strategia](#)

Turun yliopiston laatukäsikirja: [Laatu Outra 0.pdf \(utu.fi\)](#)

10 Liite

Laadun osa-alueet ja niihin liittyvät laatukriteerit, laadun mittarit sekä laaduntarkastelun vastuutahot

Kaikki laadunarvioinnin osa-alueet (14 kpl)

- Oppiminen
- Opetus
- Ohjaus ja tuki
- Oppimisympäristö ja toimintakulttuuri
- Sidosryhmäyhteistyö
- Viestintä ja markkinointi
- Opetussuunnitelma ja opintotarjonta
- Opiskelijavalinta
- Opiskelijoiden valmistuminen, oppimistulokset ja sijoittuminen jatko-opintoihin
- Strategiat, suunnitelmat ja ohjaavat asiakirjat
- Johtaminen
- Henkilöstö
- Taloudelliset resurssit
- Tilat ja turvallisuus

Oppiminen

Kriteerit
<p>Opiskelija on motivoitunut, vastuullinen ja aktiivinen oppija.</p> <ul style="list-style-type: none">• Opiskelijalla on myönteinen asenne oppimiseen.• Opiskelija on aktiivinen toimija omassa oppimisessaan.• Opiskelija ottaa vastuuta ja asettaa itselleen opiskeluun ja oppimiseen liittyviä tavoitteita.• Opiskelija etenee opinnoissaan ja saa ne päätökseen omien tavoitteidensa mukaisesti.
<p>Opiskelija tietää mitä ja miten hänen kannattaa ja kuuluu opiskella.</p> <ul style="list-style-type: none">• Opiskelija osaa käyttää kussakin oppimistilanteessa tarkoituksenmukaisia oppimisstrategioita.• Opiskelija tuntee opintojen keskeiset tavoitteet, sisällöt ja arviointiperusteet, ja hänellä on mahdollisuus vaikuttaa niihin.• Opiskelija tietää, millaista osaamista eri arvosanat häneltä edellyttävät.• Opiskelija voi osoittaa osaamisensa monilla erilaisilla tavoilla.• Opiskelijalla on mahdollisuus antaa palautetta opintojaksoista.
<p>Opiskelija toimii yhteistyössä muiden kanssa ja saa tarvittaessa tukea opinnoissaan.</p> <ul style="list-style-type: none">• Opiskelija toimii yhteistyössä ja vuorovaikutuksessa muiden opiskelijoiden ja opettajan kanssa.• Opiskelija tietää keneltä ja miten hän saa apua ja tukea opintoihinsa.
Mittarit ja aikataulu
<p>Opiskelijan itsearviointi periodeittain</p> <ul style="list-style-type: none">• Opintojaksot• Henkilökohtaisen opiskelusuunnitelman eteneminen <p>Opintojaksopalautteet Abikysely vuosittain tammikuussa Opintokysely opiskelijoille parillisten vuosien syksyllä Opintokysely henkilöstölle parillisten vuosien syksyllä</p>
Laadunarviointia tekevä taho
<p>opiskelijat opetuksen, tuen ja ohjauksen henkilöstö rehtorit</p>

Opetus

Kriteerit
<p>Ammattitaitoiset opettajat kehittävät osaamistaan ja toimivat yhteistyössä keskenään.</p> <ul style="list-style-type: none">• Opettajat ovat päteviä ja kehittävät osaamistaan.• Opettajat suunnittelevat ja kehittävät opetustaan.• Opettajat tekevät keskinäistä yhteistyötä.• Yhteisesti sovittuja käytänteitä ja toimintamalleja noudatetaan.
<p>Opetus on opiskelijakeskeistä.</p> <ul style="list-style-type: none">• Opetuksessa ja sen suunnittelussa huomioidaan opiskelijoiden erilaiset pohjatiedot ja kiinnostukset sekä tuen tarpeet ja erilaiset oppimistyyli.• Opetus tukee opiskelijan aktiivista toimijuutta.
<p>Opetus ja arviointi on monipuolista.</p> <ul style="list-style-type: none">• Opetuksessa käytetään monipuolisia, vuorovaikutteisia ja opiskelijan oppimistaitoja kehittäviä opetusmenetelmiä ja työskentelytapoja.• Opiskelijan osaamisen arviointi on yhtenäistä.• Arvioinnissa käytetään monipuolisia, vuorovaikutteisia ja opiskelijan itsearviointitaitoja kehittäviä tapoja.• Opetuksessa käytettävät oppimateriaalit ja oppimisympäristöt mahdollistavat erilaisten opiskelumuotojen toteuttamisen, ja ne ovat helppokäyttöisiä ja sisällöltään selkeitä.• Opetuksessa paitsi edistetään oppiaineiden tavoitteiden ja keskeisten sisältöjen hallintaa myös kehitetään laaja-alaista osaamista.
<p>Opetus vahvistaa yhteisöllisyyttä, osallisuutta ja hyvinvointia.</p> <ul style="list-style-type: none">• Opintojaksojen työmäärä ja rytmitys on sellainen, että opiskelijan kuormitus pysyy kohtuullisena.• Oppitunneilla harjoitellaan vuorovaikutus- ja yhteistyötaitoja.• Oppitunteja tauotetaan ja / tai oppitunneilla käytetään toiminnallisia työtapoja.
Mittarit ja aikataulu
<p>Opettajan itsearviointi periodeittain</p> <p>Kehityskeskustelut vuosittain</p> <p>Opintojaksopalautteet (vuosittaiseen kehityskeskusteluun mukaan palaute muutamalta opintojaksolta)</p> <p>Abikysely vuosittain tammikuussa</p> <p>Opintokysely opiskelijoille parillisten vuosien syksyllä</p> <p>Opintokysely henkilöstölle parillisten vuosien syksyllä</p>
Laadunarviointia tekevä taho
<p>opetuksen, tuen ja ohjauksen henkilöstö</p> <p>opiskelijat</p> <p>rehtorit</p>

Ohjaus ja tuki

Kriteerit
<p>Ohjauksen ja tuen kriteerit on määritelty Opetushallituksen Hyvän ohjauksen kriteereissä sekä Turun toisen asteen tuen ja ohjauksen strategiassa.</p> <ul style="list-style-type: none">• Ohjaus ja tuki huomioi opiskelijan kokonaistilanteen.• Ohjaus ja tuki on opiskelijälähtöistä ja vuorovaikutteista.• Ohjaus ja tuki on saavutettavaa ja monikanavaista.• Ohjaus ja tuki on monialaista yhteistyötä.• Ohjaus ja tuki on yhdenvertaista, tasa-arvoista ja eettisesti kestävää.• Ohjaus tukee tulevaisuudensuunnittelutaitoja ja siirtymävaiheen yhteistyötä.• Ohjaus edistää vaikuttavaa työelämäyhteistyötä.• Tuen ja ohjauksen prosessit ovat selkeitä.• Tuen ja ohjauksen asiakirjat ovat ajan tasalla ja helposti saatavilla.
Mittarit ja aikataulu
<p>Opetus- ja ohjaushenkilökunnan itsearviointi periodeittain</p> <p>Kehityskeskustelut vuosittain</p> <p>Abikysely vuosittain tammikuussa</p> <p>Opintokysely opiskelijoille parillisten vuosien syksyllä</p> <p>Opintokysely henkilöstölle parillisten vuosien syksyllä</p> <ul style="list-style-type: none">• Hyvän ohjauksen kriteerit (OPH)• Turun toisen asteen tuen ja ohjauksen strategia 2024–2030• Ohjaus ja tuki Turun lukioissa
Laadunarviointia tekevä taho
<p>opetuksen, tuen ja ohjauksen henkilöstö</p> <p>opiskeluhuollon ohjausryhmä</p> <p>opiskelijat</p> <p>rehtorit</p>

Oppimisympäristö ja toimintakulttuuri

Kriteerit
<p>Opiskelijoiden hyvinvointia tuetaan.</p> <ul style="list-style-type: none">• Vaikutukset opiskelijan hyvinvointiin otetaan huomioon kaikessa lukion suunnittelu- ja kehittämistyössä.• Jokainen opiskelija kokee itsensä nähdyksi ja kuulluksi.• Opiskelijoiden opiskelukykyä ja ryhmäytymistä tuetaan niin oppitunneilla, ryhmänohjauksessa kuin muussakin lukion toiminnassa.• Opiskelijaa kannustetaan pitämään huolta omasta fyysisestä, psyykkisestä ja sosiaalisesta hyvinvoinnistaan.• Opiskelija tietää, mitä opiskeluhuollon palveluita on saatavilla.• Opiskelija voi luottaa siihen, että hän saa tarvittaessa apua.• Opiskelija oppii tunnistamaan omia vahvuuksiaan ja kehittämiskohteitaan ja harjoittelee epävarmuuden sietokykyä.• Opiskeluaikataulu antaa mahdollisuuden palautumiseen koulupäivän aikana (ruokailut, välitunnit, oppituntien rytmitys ja tauotus).
<p>Oppimisympäristö on opiskelijalle fyysisesti, psyykkisesti ja sosiaalisesti saavutettava ja turvallinen.</p> <ul style="list-style-type: none">• Oppimisympäristö tukee sekä vuorovaikutusta ja yhdessä työskentelyä, että itsenäistä opiskelua.• Opiskelija kokee oppimisympäristön ja opiskeluilmapiirin myönteiseksi, tasapuoliseksi ja turvalliseksi.• Oppilaitoksessa voi opiskella ja tehdä työtä ilman pelkoa syrjinnästä, väheksymisestä tai kiusaamisesta.• Asenne ihmisten moninaisuutta kohtaan näkyy arvostavana kohtaamisena ja käyttäytymisenä.• Tasa-arvo- ja yhdenvertaisuussuunnitelma on laadittu ja ajan tasalla.• Erilaisten ongelmatilanteiden hoitamiseen on olemassa selkeät, yhdessä sovitut toimintatavat.
<p>Lukion toimintakulttuuria kehitetään jatkuvasti.</p> <ul style="list-style-type: none">• Toimintakulttuuri tukee opiskelijan omaa aktiivisuutta.• Lukiokoulutuksen tuottama osaaminen, tiedot ja taidot vastaavat tulevaisuuden osaamistarpeisiin.• Laaja-alaisen osaamisen tavoitteet otetaan huomioon toimintakulttuuria kehitettäessä.• Lukiossa toimii johtoryhmä, joka osallistuu suunnittelu- ja kehittämistyöhön.• Lukion henkilöstö toimii ryhmissä (mm. oppiainetiimit, ryhmänohjaajatiimit) ja kehittää vastuualueidensa toimintaa.• Opiskelijoita osallistetaan toimintakulttuurin kehittämiseen.
<p>Turun lukiot tekevät tavoitteellista keskinäistä yhteistyötä.</p> <ul style="list-style-type: none">• Vastuut ja kehittämisen prosessit on määritelty.• Yhteisesti sovitut asiat on kirjattu ja niitä noudatetaan.• Lukioiden eri ammattiryhmien edustajat tapaavat toisiaan säännöllisesti (rehtorit, opinto-ohjaajat, erityisopettajat, aineenopettajat).• Opiskelijakuntien hallitusten edustajat tapaavat toisiaan säännöllisesti.• Lukiot osallistuvat säännöllisesti kansainvälisiin, valtakunnallisiin, seudullisiin tai kunnallisiin projekteihin ja kehittämishankkeisiin.
<p>Lukioiden sisäinen yhteistyö on toimivaa ja tavoitteellista.</p> <ul style="list-style-type: none">• Vastuut ja kehittämisen prosessit on määritelty ja koko työyhteisön tiedossa.

- Lukion eri työryhmien toiminta on säännöllistä ja suunnitelmallista.
- Monialainen yhteistyö opiskeluhuollon kanssa on säännöllistä ja suunnitelmallista.
- Lukion toimintakulttuuri edistää parhaiden käytänteiden jakamista ja molemminpuolista hyödyntämistä.
- Lukion toimintakulttuuri edistää kaikkien jäsentensä oppimista ja haastaa tavoitteelliseen työskentelyyn.
- Lukiossa on yhteisiä tapahtumia ja juhlia.
- Opiskelijoita kannustetaan osallistumaan ja vaikuttamaan lukioyhteisön toimintaan (mm. osallistuminen työryhmiin, edustus opettajakokouksissa, tapahtumien suunnittelu).
- Opiskelijoita kuullaan heitä koskevan päätöksenteon yhteydessä.
- Lukiossa on opiskelijakunta, jonka toiminta on tavoitteellista ja suunnitelmallista.
- Opiskelijakunnan ohjaamiseen on varattu riittävästi resursseja.

Mittarit ja aikataulu

Laadun kokonaisarviointi vuosittain keväällä

- Kyselyiden tulokset
- Tasa-arvo- ja yhdenvertaisuussuunnitelman ajantasaisuus ja toteutuminen

Abikysely vuosittain tammikuussa

Kouluterveyskysely parittomien vuosien keväällä

Hyvinvointikysely opiskelijoille parittomien vuosien syksyllä

Hyvinvointikysely henkilöstölle parittomien vuosien syksyllä

Hyvinvointikysely kotiväelle parittomien vuosien syksyllä

Laadunarviointia tekevä taho

palvelualuejohtaja

lukiokoulutuksen johtoryhmä

rehtorit

opiskeluhuollon ohjausryhmä

henkilöstö

opiskelijat

kotiväki

Sidosryhmäyhteistyö

Kriteerit
<p>Lukiot tekevät suunnitelmallista ja tavoitteellista oppilaitos-, korkeakoulu- ja työelämä- sekä kansainvälistä yhteistyötä.</p> <ul style="list-style-type: none">• Opetussuunnitelman tavoitteet määrittelevät toiminnan perustan.• Yhteistyötä tehdään sekä yhteisö- että yksilötasolla.• Opiskelijoilla on yhdenvertaiset mahdollisuudet osallistua yhteistyöhön.
<p>Opiskelijoiden kotiväkeä osallistetaan lukioyhteisön toimintaan.</p> <ul style="list-style-type: none">• Lukioissa järjestetään vuosittain kotiväenillat kullekin vuositasolle.• Yhteisölliseen opiskeluhuoltoryhmään kutsutaan huoltajien edustajia.• Kotiväki saa tietoa lukion toiminnasta (mm. Wilma, kotisivut, huoltajaillat).• Kotiväkeä kannustetaan olemaan yhteydessä kouluun tarvittaessa.• Kodin ja koulun yhteistyö otetaan huomioon koulun henkilökunnan työtehtävissä, ja sen toteuttamiseen varataan riittävät resurssit ja tuki.
<p>Lukiokoulutuksen muut mahdolliset sidosryhmät ja kumppanit on tunnistettu, ja yhteistyö on tavoitteellista.</p> <ul style="list-style-type: none">• Yhteistyö on suunnitelmallista.• Yhteistyötä tehdään alueellisella, valtakunnallisella ja kansainvälisellä tasolla.
Mittarit ja aikataulu
<p>Laadun kokonaisarviointi vuosittain keväällä</p> <ul style="list-style-type: none">• Yhteistyökumppaneiden määrä• Toiminnan laatu, säännöllisyys ja vaikuttavuus• Yhteistyökumppaneiden antama palaute• Osallistuneiden opiskelijoiden määrä• Kotiväen osallistuminen• Kyselyiden tulokset <p>Abikysely vuosittain tammikuussa Opintokysely opiskelijoille parillisten vuosien syksyllä Opintokysely henkilöstölle parillisten vuosien syksyllä</p>
Laadunarviointia tekevä taho
<p>palvelualuejohtaja lukiokoulutuksen johtoryhmä rehtorit henkilöstö opiskelijat kotiväki</p>

Viestintä ja markkinointi

Kriteerit
Lukiokoulutuksen yhteinen viestintä sekä markkinointi on suunnitelmallista, monipuolista, selkeää ja yhdenmukaista. <ul style="list-style-type: none">• Työyhteisö saa riittävästi tietoa toiminnasta.• Sidosryhmät saavat riittävästi tietoa lukiokoulutuksen toiminnasta.
Lukion viestintä ja markkinointi on suunnitelmallista, monipuolista, selkeää ja yhdenmukaista. <ul style="list-style-type: none">• Työyhteisön sisäinen viestintä on riittävää ja toimivaa.• Opiskelijat saavat riittävästi tietoa lukion toiminnasta.• Sidosryhmät saavat riittävästi tietoa lukion toiminnasta.• Lukion toimintaa esitellään yhdeksäsluokkalaisille.
Mittarit ja aikataulu
Laadun kokonaisarviointi kesäkuussa <ul style="list-style-type: none">• Markkinoinnin vaikuttavuus, mm. esittelyillat, maaliskuussa• Julkaisujen määrä• Maine, saavutettavuus, näkyvyys• Viestinnän onnistuminen• Kyselyiden tulokset Aloituskysely ykkösille vuosittain elokuussa Hyvinvointikysely opiskelijoille parittomien vuosien syksyllä Hyvinvointikysely henkilöstölle parittomien vuosien syksyllä Hyvinvointikysely kotiväelle parittomien vuosien syksyllä Abikysely vuosittain tammikuussa
Laadunarviointia tekevä taho
palvelualuejohtaja lukiokoulutuksen johtoryhmä rehtorit henkilöstö opiskelijat kotiväki

Opetussuunnitelma ja opintotarjonta

Kriteerit
<p>Lukioiden opintotarjonta vastaa opiskelijoiden, koulutuksen järjestäjän ja yhteiskunnan tarpeita.</p> <ul style="list-style-type: none">• Opiskelija voi valita opintoja monipuolisesti omien tavoitteidensa ja kiinnostuksensa mukaan.• Opintoja voi valita myös muista Turun lukioista.• Verkko-opintotarjonta tuo lisää valinnanmahdollisuuksia ja joustavuutta opintojen toteuttamiseen.• Aikuislukion toiminta ja opintotarjonta tukee päivälukioiden tarjontaa (mm. kesälukio ja aineopinnot).• Opintotarjonta mahdollistaa opiskelijan valmistumisen suunnitellussa ajassa.• Jatko-opintopaikkojen ja työelämän tarpeet otetaan huomioon opintotarjontaa suunniteltaessa.
<p>Opetussuunnitelmatyö on jatkuvaa, pitkäjänteistä ja osallistavaa.</p> <ul style="list-style-type: none">• Opetussuunnitelma on toimintaympäristön kehittämisen pohjana.• Koko lukioyhteisö osallistuu opetussuunnitelmatyöhön.• Huoltajat osallistetaan soveltuvin osin opetussuunnitelmatyöhön.• Opetussuunnitelmatyössä otetaan huomioon kaupungin päätökset ja strategiset linjaukset.• Opetussuunnitelma on ajan tasalla. Sitä päivitetään vuosittain tarpeellisilta osin.• Opetussuunnitelma on helposti kaikkien saatavilla sähköisessä muodossa.• Opetussuunnitelman toimivuutta ja toteutumista seurataan, arvioidaan ja kehitetään.
Mittarit ja aikataulu
<p>Laadun kokonaisarviointi vuosittain keväällä</p> <ul style="list-style-type: none">• Opintotarjonta, opiskelijoiden tekemät valinnat, opintojaksojen toteutuminen• Kyselyiden tulokset• Opetussuunnitelmien ajantasaisuus Turun lukiokoulutuksen paikallinen opetussuunnitelma (LOPS2021) sekä Lukiokohtaiset opetussuunnitelmat (ePerusteissa) <p>Opintokysely opiskelijoille parillisten vuosien syksyllä Opintokysely henkilöstölle parillisten vuosien syksyllä</p>
Laadunarviointia tekevä taho
<p>palvelualuejohtaja lukiokoulutuksen johtoryhmä rehtorit opetuksen, tuen ja ohjauksen henkilöstö opiskelijat</p>

Opiskelijavalinta

Kriteerit
<p>Koulutustarvetta ennakoidaan ja opiskelijavalinnan prosessit ovat suunnitelmallisia ja läpinäkyviä.</p> <ul style="list-style-type: none">• Lukioiden yleis- ja erityislinjojen aloituspaikkojen määrä sekä tarjottavat opinnot vastaavat opiskelijoiden, jatko-opiskelupaikkojen ja yhteiskunnan tarpeita.• Lukiokoulutuksen vetovoima pysyy samana tai kasvaa.• Lukiota vaihtavilla opiskelijoilla on tasavertaiset mahdollisuudet tulla valituksi turkulaiseen lukioon, mikäli lukiossa on vapaita opiskelupaikkoja. Rehtori tekee päätöksen aiemman opintomenestyksen perusteella ottaen tarvittaessa huomioon myös terveydelliset ja sosiaaliset syyt.
Mittarit ja aikataulu
<p>Jatkuva laadunarviointi</p> <ul style="list-style-type: none">• maaliskuu• kesäkuu• elokuu <p>Laadun kokonaisarviointi</p> <ul style="list-style-type: none">• Seuraavan lukuvuoden koulutustarpeen arviointi vuosittain (maaliskuu)• Ensisijaisten hakijoiden määrä vs. aloituspaikkojen määrä (Opintopolku: yhteishaun tilastot, maaliskuu)• Turun lukioiden kiinnostavuus hakijoiden keskuudessa (Opintopolku: yhteishaun tilastot, maaliskuu)• Opiskelupaikkojen täyttyminen vuosittain (Opintopolku: yhteishaun tilastot, hallinto-ohjelma, kesä-elokuu)• Sisään päässeiden keskiarvorajoja vuosittain (Opintopolku: yhteishaun tilastot, kesä-elokuu)• Turkulaisten vs. ulkopaikkakuntalaisten lukiopaikan vastaanottaneiden määrä vuosittain (hallinto-ohjelma, elokuu)• Turun sisällä lukiosta toiseen vaihtaneiden opiskelijoiden vuosittainen lukumäärä (hallinto-ohjelma, kesäkuu)• Turun lukioiden ulkopuolelta turkulaiseen lukioon vaihtaneiden (hakeneiden ja sijoittuneiden) vuosittainen lukumäärä (hallinto-ohjelma, kesäkuu)
Laadunarviointia tekevä taho
palvelualuejohtaja lukiokoulutuksen johtoryhmä rehtorit

Opiskelijoiden valmistuminen, oppimistulokset ja sijoittuminen jatko-opintoihin

Kriteerit
Opiskelijat suorittavat tavoitteidensa mukaisesti yo-tutkinnon ja lukion oppimäärän. <ul style="list-style-type: none">• Opiskelija valmistuu henkilökohtaisen opintosuunnitelmansa mukaisesti.
Lukiokoulutuksen asettamat ylioppilaskirjoitusten tavoitteelliset tunnusluvut täyttyvät. <ul style="list-style-type: none">• Tavoitteelliset tunnusluvut on kirjattu Lukiokoulutuksen palvelusuunnitelmaan.
Lukiosta valmistuneet sijoittuvat jatko-opintoihin. <ul style="list-style-type: none">• Korkeakouluopintoihin jatkaa valmistuneita ylioppilaita ikäryhmästä yli valtakunnan keskiarvojen.• LOPS perusteet: Korkeakoulutettujen osuus 25–34-vuotiaiden ikäluokasta halutaan nostaa vuoteen 2030 mennessä 50 prosenttiin lain laatimishetken 41 prosentista.
Mittarit ja aikataulu
Laadun kokonaisarviointi vuosittain kesäkuussa <ul style="list-style-type: none">• Opintojen pituus (3–3,5–4) (Primus)• Ylioppilastutkinnon suorittaneiden määrä (Ylioppilastutkintolautakunta ja kaupungin raportointiportaali)• Ylioppilastutkinnon suorittaneiden tulokset (Ylioppilastutkintolautakunta ja kaupungin raportointiportaali) Tiedot lukiosta valmistuneiden sijoittumisesta (Opetushallinnon tilastopalvelu Vipunen)
Laadunarviointia tekevä taho
palvelualuejohtaja lukiokoulutuksen johtoryhmä rehtorit opiskelijat

Strategiat, suunnitelmat ja ohjaavat asiakirjat

Kriteerit
<p>Lukiot toimivat kaupungin ja lukiokoulutuksen yhteisten strategisten tavoitteiden ja arvojen sekä lukio-koulutusta ohjaavien suunnitelmien ja asiakirjojen mukaisesti.</p> <ul style="list-style-type: none">• Henkilöstöä ja opiskelijoita osallistetaan lukioita koskevien strategioiden ja suunnitelmien laatimiseen.• Henkilöstö tuntee kaupungin strategiset arvot ja tavoitteet.• Lukioita koskevat strategiat ja ohjaavat asiakirjat ovat ajan tasalla ja henkilöstö on sitoutunut niiden toteuttamiseen.• <i>Kaupungin strategiset arvot ovat asukas- ja asiakaslähtöisyys, vastuullisuus ja suvaitsevaisuus, uudistuminen ja yhteistyö.</i> Kaupunkistrategia – Turku 2030-luvulla sekä Turun kaupungin pormestariohjelma 2021–2025• <i>Turun lukiokoulutuksen toimintaa ohjaavat arvot ovat</i><ul style="list-style-type: none">○ opiskelija- ja oppimiskeskeisyys○ hyvinvoiva ja osallistava lukioyhteisö○ kyky ja halu uudistua○ hyvän huomaaminen○ laadukas koulutus ja hyvät oppimistulokset○ sivistys
Mittarit ja aikataulu
<p>Laadun kokonaisarviointi vuosittain keväällä</p> <ul style="list-style-type: none">• henkilöstön osallistuminen• dokumenttien ajantasaisuus ja saatavuus• strategisten tavoitteiden ja suunnitelmien toteutuminen• kyselyiden tulokset <p>Hyvinvointikysely henkilöstölle parittomien vuosien syksyllä</p>
Laadunarviointia tekevä taho
<p>palvelualuejohtaja lukiokoulutuksen johtoryhmä rehtorit henkilöstö</p>

Johtaminen

Kriteerit
<p>Koulutuksen järjestäjän luomat johtamisen rakenteet ja menettelytavat tukevat lukiokoulutuksen ja lukion johtamista sekä hyvän hallinnon toteutumista.</p> <ul style="list-style-type: none">• Turun paremman johtamisen periaatteita noudatetaan:<ul style="list-style-type: none">○ <i>Annamme selkeän suunnan ja tavoitteet.</i>○ <i>Toimimme kaupungin edun mukaan.</i>○ <i>Luotamme organisaation osaamiseen.</i>○ <i>Teemme yhteistyötä yli rajojen.</i>○ <i>Arvostamme toisiamme.</i>• Johtamisen vastuut ja toimenkuvat on määritelty ja ne ovat ajan tasalla.• Johtaminen on suunnitelmallista ja tavoitteellista. Johtamista kehitetään.• Johtamisessa suositaan jaettavaa, osallistavaa ja vuorovaikutteista johtajuutta.• Tietoperustaista ja tulevaisuuteen suuntaavaa kehittämistä edistetään. Tiedolla johtamisen työkalut toimivat ja niitä osataan käyttää.• Pedagogista johtamista painotetaan.
Mittarit ja aikataulu
<p>Laadun kokonaisarviointi vuosittain keväällä</p> <ul style="list-style-type: none">• Raportointiportaalin ja Rehtorin työpöydän toimivuus• Kyselyiden tulokset• Johtamisen vastuut: Turun kaupungin hallintosääntö sekä Kasvatuksen ja opetuksen palvelukokonaisuuden hallinnon järjestämisspäätös• Toimenkuvat <p>Kehityskeskustelut vuosittain Rehtorin itsearviointi</p> <p>Hyvinvointikysely henkilöstölle parittomien vuosien syksyllä</p> <p>Kunta10 parillisina vuosina syys-lokakuussa. Tulokset loppuvuodesta. Tulosten analysointi parittomien vuosien alussa</p>
Laadunarviointia tekevä taho
palvelualuejohtaja lukiokoulutuksen johtoryhmä rehtorit henkilöstö

Henkilöstö

Kriteerit
<p>Rekrytointiin, perehdytykseen ja työsuhteeseen liittyvät käytännöt ovat toimivia, selkeitä ja ajan tasalla.</p> <ul style="list-style-type: none">• Työhaastattelukäytänteet ovat tasapuoliset kaikille hakijoille.• Uudet työntekijät perehdytetään tehtävään.• Palvelussuhdetiedot ovat kunnossa.
<p>Henkilöstön määrä, rakenne ja osaaminen vastaavat toiminnan tarpeita.</p> <ul style="list-style-type: none">• Henkilöstösuunnitelma on ajan tasalla.• Henkilöstö on pätevää ja täyttää kelpoisuusvaatimukset.• Jokaisessa oppiaineessa on tarpeellinen määrä opettajia.• Sijaisuuksiin palkataan osaavaa henkilökuntaa.• Keskeisille henkilöille on nimetty varahenkilöt, jotta toiminta on turvattu myös erikoistilanteissa.
<p>Henkilöstön osaamistarpeet tunnistetaan ja osaamista kehitetään.</p> <ul style="list-style-type: none">• Henkilöstölle tarjotaan mahdollisuuksia oman ammattitaidon ylläpitämiseen ja kehittämiseen.• Kaupungin täydennyskoulutustavoite toteutuu (vähintään 3 koulutuspäivää vuodessa). Lukiokoulutuksessa kannustetaan kuitenkin henkilöstöä 5 vuotuisen koulutuspäivään. Johto suhtautuu koulutukseen osallistumiseen myönteisesti.• Toimintaympäristössä pätevät oppivan yhteisön periaatteet: osaamista jaetaan ja uutta opitaan yhdessä.
<p>Henkilöstö on sitoutunutta ja viihtyy työssään.</p> <ul style="list-style-type: none">• Lukiokoulutus on haluttu työpaikka. Henkilökunnan vaihtuvuus on vähäistä.• Työyhteisön ilmapiiri on psykologisesti turvallinen; henkilöstö voi tehdä työtä ilman pelkoa syrjinnästä, väheksymisestä tai kiusaamisesta.• Kaupungin työhyvinvointipalveluita käytetään suunnitellusti (työsuhde-edut, työkyvyn hallintamalli, työnohjaus, työyhteisösovittelu).• Yhteistyö työterveyden ja työsuojelun kanssa toimii suunnitellusti.• Työyhteisöllä on TYHY-toimintaa.
<p>Mittarit ja aikataulu</p> <p>Laadun kokonaisarviointi vuosittain keväällä</p> <ul style="list-style-type: none">• Hakijoiden määrä• Henkilöstösuunnitelma talousarvion laadinnan yhteydessä• Palkatun henkilökunnan osaamis- ja koulutustaso sekä palvelussuhdetiedot (Personec, Sarastia, SapHR)• Perehdytyksen palautekeskustelu• Henkilökunnan vaihtuvuuden seuranta• Kyselyiden tulokset• Koulutusten määrä (Raportointiportaali)• Kehittämishankkeisiin osallistuneiden määrä <p>Kehityskeskustelut vuosittain Henkilöstön itsearviointi vuosittain Kunta10 parillisina vuosina syys-lokakuussa Hyvinvointikysely henkilöstölle parittomien vuosien syksyllä</p>

Työntekijöiden työ- ja toimintakyvyn seurantakysely 3–5 vuoden välein
Työpaikkaselvitys 3–5 vuoden välein (työterveys ja työsuojelu)
Työn kuormitustekijöiden seuranta riskien arvioinnin ja hallinnan yhteydessä vuosittain

Laadunarviointia tekevä taho

palvelualuejohtaja

lukiokoulutuksen johtoryhmä

rehtorit

henkilöstö

YT-ryhmä (Ryhmä käsittelee henkilöstöä koskevia asioita ja kokoontuu ennen jaoston kokousta. Ryhmässä palvelualuejohtaja, rehtori-, apulaisrehtori-, opettaja-, koulusihteeri- ja opiskelijaedustajat, luottamusmies, pääluottamusmies)

Taloudelliset resurssit

Kriteerit
Taloudellisten resurssien käyttö on ennakoivaa, suunniteltua ja tarkoituksenmukaista. <ul style="list-style-type: none">• Toiminnan ja talouden suunnittelussa lähtökohtana on mahdollisimman hyvien edellytysten luominen lukiokoulutuksen toteuttamiselle ja sen monipuoliselle kehittämiselle.• Talousarvio on realistinen ja ennakoi mahdollisimman hyvin resurssien käyttöä.• Talouden toteuma on mahdollisimman lähellä talousarviota

Mittarit ja aikataulu
Jatkuva laadunarviointi (Raportointiportaali) <ul style="list-style-type: none">• Talousarvio hyväksytään valtuustossa vuosittain marraskuussa• Talouden toteumaa seurataan:<ul style="list-style-type: none">• Kuukausittain• Osavuosikatsaukset (kolme)• Tilinpäätöksen valmistuessa helmikuussa
Laadunarviointia tekevä taho
palvelualuejohtaja lukiokoulutuksen johtoryhmä rehtorit

Tilat ja turvallisuus

Kriteerit
<p>Toimintaympäristö on tarkoituksenmukainen, turvallinen ja esteetön.</p> <ul style="list-style-type: none">• Tilat ja laitteet mahdollistavat erilaisten työskentelytapojen ja opetusvälineiden käytön.• Turvallisuussuunnitelma ja kriisusuunnitelma ovat ajan tasalla ja helposti saatavilla.• Henkilöstö tutustuu vuosittain turvallisuus- ja kriisusuunnitelmiin ja saa säännöllisesti opastusta turvallisuusasioihin.• Yksikön turvallisuusvastaava saa tukea ja perehdytystä työhönsä.• Tilojen kunnossapidosta ja siisteydestä huolehditaan.• Turvallisuutta edistetään ja valvotaan säännöllisesti, ja havaitut epäkohdat korjataan.• Tilojen ja laitteiden käyttöohjeistukset ovat kunnossa ja käyttäjien saatavilla.• Tietoturvaohjeistukset ovat ajan tasalla ja henkilöstön sekä opiskelijoiden tiedossa.• Lukio tekee yhteistyötä työsuojeluvaltuutetun ja kaupungin turvallisuusvastaavan kanssa.• Tiloissa toimitaan kestävä kehityksen periaatteiden mukaisesti.

Mittarit ja aikataulu
<p>Laadun kokonaisarviointi keväällä</p> <ul style="list-style-type: none">• Turvallisuussuunnitelman ajantasaisuus• Irtaimiston kunto• Huollon toimivuus• Yksikön työpaikkakokous pidetty vuosittain• Työturvallisuusilmoitusten määrä (WPro: tapaturmailmoitukset, sisäilmailmoitukset)• Kyselyiden tulokset
<p>Työpaikan riskien arviointi ja hallinta (WPro) vuosittain syksyllä</p>
<p>Hyvinvointikysely henkilöstölle parittomien vuosien syksyllä</p>
<p>Oppilaitosympäristön terveellisyyden ja turvallisuuden sekä yhteisön hyvinvoinnin tarkastus kolmen vuoden välein (Terveystieteiden tutkimuskeskus 1326/2010, 17§)</p>
Laadunarviointia tekevä taho
<p>palvelualuejohtaja lukiokoulutuksen johtoryhmä rehtorit henkilöstö</p>